

# Bilan annuel 2023-2024 du réseau des LéA-IFÉ

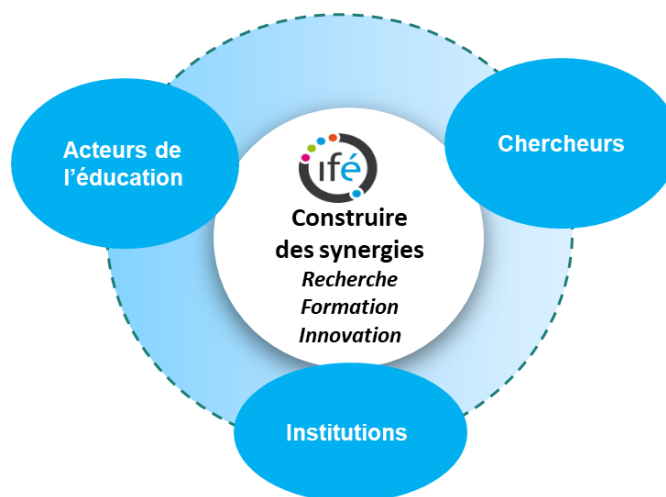
## Synthèse adressée à la DGESCO

Le dispositif des Lieux d'éducation Associés à l'Institut Français de l'Éducation (LéA-IFÉ), porté par l'École normale supérieure de Lyon, est soutenu par la Direction générale de l'enseignement scolaire (DGESCO) du Ministère de l'Éducation nationale et de la Jeunesse (MENJ) depuis sa création en 2011. Cette synthèse, adressée à la DGESCO met en avant les éléments essentiels du bilan pour le système éducatif. L'intégralité du bilan est accessible à partir du lien suivant : <https://ife.ens-lyon.fr/lea/publications/analyses-du-reseau/analyse-du-reseau>

### Un dispositif pour accompagner des projets de recherche collaborative

Fort de ses 155 expériences de LéA depuis sa création en 2011, le dispositif des LéA-IFÉ s'affirme comme un dispositif passeur qui ouvre des espaces de collaboration entre les acteurs de l'éducation, les acteurs de la recherche et leurs institutions respectives pour développer des projets de recherche fondés sur la collaboration et construire des synergies recherche – formation - innovation.

Les recherches conduites dans le réseau des LéA-IFÉ portent sur des objets et mettent en œuvre des démarches qui contribuent à plusieurs axes du schéma directeur de la formation continue 2022-2025.



En 2023-2024, **35 projets de LéA** sur des thématiques à fort enjeux d'éducation telles que, les apprentissages fondamentaux (14 LéA), l'Éducation au développement durable et à la solidarité (5 LéA), le développement des compétences psychosociales (2 LéA).

- 131 écoles, 92 établissements du secondaire répartis dans 20 académies
- 658 acteurs : 59 % enseignement et vie scolaire, 10 % formation, 9 % pilotage, 21 % recherche
- 40 unités de recherche

#### Des évolutions

- Seules les académies de la Corse, de la Guadeloupe, et de Mayotte n'ont pas eu d'expérience de LéA depuis 2011.
- Le nombre de LéA implantés dans le primaire a augmenté depuis l'origine du réseau, en particulier ces 2 dernières années en partie du fait de l'augmentation des LéA inter-degrés.

#### Des tendances

- Une augmentation de la proportion des formateurs dans les équipes des LéA, facteur favorable à la dissémination des travaux.
- Un nombre d'établissements moyen par LéA croissant.

## Une expertise sur les recherches collaboratives et leur accompagnement

### Caractériser les recherches collaboratives pour mieux les accompagner

L'équipe de coordination des LÉA-IFÉ a animé un séminaire international entre mai 2023 et mai 2024, France, Liban, Québec, pour caractériser les recherches collaboratives conduites dans les réseaux des trois pays afin de mieux accompagner ces recherches. Ces travaux donneront lieu à un symposium au colloque « Terrains et Recherches dans les Sciences de l'Éducation » en novembre 2024 (<https://trasce.sciencesconf.org/>).

#### Principales caractéristiques des recherches conduites dans les LÉA

- Elles naissent d'une préoccupation partagée, elles s'ancrent dans le contexte des acteurs éducatifs, elles impliquent au moins un chercheur adossé à une unité de recherche.
- Elles supposent un questionnement, un cadre théorique et une démarche, adaptés pour répondre à la préoccupation initiale.
- Elles nécessitent une co-construction qui s'inscrit dans la durée.
- Le collectif de recherche est associé à des institutions qui soutiennent la mise en œuvre.
- Elles sont adossées à un dispositif avec une organisation, des outils et des rôles institués pour accompagner les recherches, et soutenir la collaboration entre les acteurs et avec leurs institutions.

#### Des préoccupations et points de vigilance

- La complémentarité des compétences.
- La qualité des relations (confiance, horizontalité).
- Les régulations conjointes et continues.
- Les transformations des espaces, des acteurs, des pratiques.

*D'après Hammoud, Prieur, Pulido & Volf, 2024<sup>1</sup>*

### Former à la mise en œuvre de travaux collaboratifs

L'équipe de coordination des LÉA partage son expertise sur l'accompagnement des recherches collaboratives dans des formats divers et innovants de formation à destination de publics diversifiés.

#### Des formats de formations divers

- Les [Rendez-vous des LÉA-IFÉ](#), un webinaire pour travailler une question transversale à la conduite des recherches collaboratives à partir de témoignages de LÉA-IFÉ et d'une synthèse et mise en perspective par un expert (5 rendez-vous, 219 participants) :
- Les groupes de co-développement organisés pour les membres du réseau des LÉA-IFÉ et ceux des réseaux québécois et libanais ([billet de blog](#), [émission KadéKol](#)), ou organisés pour ceux d'un LÉA ([billet de blog](#)) ;
- Formation nationale de l'IFE « [Faciliter les travaux collaboratifs en contexte de recherche partenariale](#) », novembre 2023 :
- Diplôme d'établissement de l'ENS de Lyon « Passeur en éducation », septembre 2023 à juin 2024
- Formation académique « Enjeux, processus et outils de la collaboration professionnelle », 5 avril 2024, Bordeaux

<sup>1</sup> Hammoud, R., Prieur, M. Pulido, L., Volf, V. *Caractérisation des recherches conduites dans trois réseaux de recherche collaborative : CRRE (Canada), LÉA-IFÉ (France), LÉAL (Liban)* [Symposium]. Colloque TRASCE (Terrains et Recherches dans les Sciences de l'Éducation), Université de Rouen Normandie, Nov 2024, Rouen, France. (hal-04694061) <https://hal.science/hal-04694061>

## Des organisations et des outils pour structurer des réseaux

Depuis son origine, le dispositif des LÉA-IFÉ s'est progressivement doté d'outils et d'organisations pour animer le réseau des LÉA-IFÉ afin de créer des interactions entre les acteurs, les institutions et les projets représentés au sein du réseau. Il développe également des synergies avec d'autres réseaux tels que des réseaux internationaux de recherches collaboratives (le [réseau des LÉA libanais](#) et le [Consortium Régional de Recherche en Éducation du Saguenay lac Saint Jean](#)), les [Écoles en réseau du Québec](#) dont l'activité est fondée sur des travaux de recherche, des associations professionnelles et des associations de recherche pour l'enseignement des mathématiques, le réseau des INSPÉ, le réseau des CARDIE. Ce maillage d'acteurs, d'institutions et de réseaux sont au service du développement des projets de recherche et de leur valorisation dans le système éducatif.

### Des indicateurs de l'activité en réseau des LÉA-IFÉ

- Réseau national des LÉA-IFÉ
  - 240 participants aux 2 manifestations nationales
  - + 150 % d'abonnés à la lettre mensuelle "[Quoi de neuf dans le réseau des LÉA-IFÉ ?](#)" :
  - + 41 % d'abonnés à LinkedIn avec un nombre moyen d'impression par jour de + 55 %
- Réseaux académiques IFÉ, CARDIE, INSPÉ
  - 4 académies : Nancy-Metz, Créteil, Rennes, Lyon
- Réseaux thématiques
  - Développement du réseau Mathématiques
  - Initiation d'un réseau Langues vivantes et lycées professionnels
- Réseaux internationaux
  - 23 participants de France du Liban et du Québec au séminaire international des LÉA-IFÉ
  - 4 mobilités internationales
  - 1 chercheur libanais invité à l'IFE 1 mois pour 2024-2025
  - 1 symposium
- Réseaux institutionnels
  - Des membres de la DGESCO, IGÉSR, EAFC, CARDIE, INSPÉ, Unités de recherche, ENSFEA, DGER MASA, Réseau thématique éducation (RTé) CNRS ont participé aux différentes instances des LÉA-IFÉ
  - Mise en place de liens entre le réseau des LÉA-IFÉ et le RTé du CNRS

## Productions du réseau des LÉA-IFÉ

Le réseau des LÉA-IFÉ produit des ressources pour la communauté scientifique et pour la communauté éducative. En 2023, 189 productions ont été recensées, dont 81 orientées pour l'éducation et la formation. Les références de toutes les ressources sont accessibles sur le site des LÉA-IFÉ dans La [Fabrique des LÉA-IFÉ](#).

### Amélioration des modalités de partage des productions au-delà du réseau des LÉA-IFÉ

- Présentation des différents moyens d'accéder aux ressources produites par les LÉA ([billet de blog](#))
- Production de "cartes ressources" pour présenter les productions des LÉA et d'une infographie pour les partager ([billet de blog](#)).



## Moyens du dispositif des LéA-IFÉ

Les moyens du dispositif des LéA-IFÉ proviennent de l'ENS de Lyon mais également de ressources propres liées à des conventions avec la DGESCO du MENJ, la Direction générale de l'enseignement et de la recherche du ministère de l'agriculture et de la souveraineté alimentaire (DGER MASA), et de financements complémentaires variant selon les années.

### Moyens 2023-2024

- ENS de Lyon : 3 ETP + mise à disposition de services supports + 33 854 € de budget annuel
- DGESCO : 1,5 ETP + 6890 heures (environ 200 h par LéA et 20h par personne)
- DGER MASA : 34 600 €
- Université du Québec à Chicoutimi : 2434 €

## Attractivité du réseau des LéA-IFÉ

Les caractéristiques des recherches conduites dans le réseau donnent une attractivité au dispositif des LéA-IFÉ qui se traduit par la progression du nombre de dossiers de candidature (34 en moyennes en 2023 et 2024 contre 20 en moyenne en 2021 et 2022), par des sollicitations diverses et nombreuses tant dans la communauté éducative que dans la communauté scientifique, par l'intérêt croissant des académies pour mettre au travail une dynamique recherche, innovation, formation en appui sur les LéA de leur académie.

### Des exemples de sollicitations des communautés éducatives

- Participation aux journées académiques de l'innovation
- Participation au conseil académique de la formation de Nancy-Metz
- Formation dans le Master PIF-MFE de Lyon
- Partenaire de l'appel à manifestation d'intérêt « [Innover dans la forme scolaire](#) » pour le [projet « Ambitions Mulhouse »](#), lauréat 2023. Coordination d'une action sur les compétences émotionnelles des élèves de maternelle en appui sur le [LéA Réseau des écoles de Savoie](#)

## Perspectives

L'équipe de coordination du réseau des LéA-IFÉ est restructurée en septembre 2024 avec les départs de Michèle Prieur et de Jean-Charles Chabanne. Virginie Volf devient responsable scientifique du réseau et l'équipe accueille Aurélie Lusso (chargée d'étude). Carole Le Henaff de l'Université de Bretagne occidentale et Aurore Promonet de l'Université Cergy Paris deviennent les chercheuses référentes du réseau.

L'objectif de la nouvelle équipe est de maintenir l'ensemble des activités récurrentes d'animation du réseau et de développer les axes suivants :

- Étendre et enrichir les dynamiques inter-LéA, qu'elles soient au service des objets d'étude, des méthodologies de recherche, des niveaux d'enseignement ou des territoires partagés.
- Prolonger les travaux sur les recherches collaboratives et leur accompagnement avec le Liban et le Québec, en interaction avec d'autres réseaux français associés à des projets PIA tels que le projet AMPIRIC d'Aix Marseille et le projet « 100% Inclusion, un défi, un territoire » de Normandie. La perspective étant d'aller vers un réseau de recherche francophone travaillant sur les recherches collaboratives.
- Partager l'expertise sur les recherches collaboratives et leur accompagnement à partir de formats diversifiés, pour des contextes variés.
- Accompagner les LéA dans la production et le partage de ressources pour l'enseignement et la formation. S'appuyer sur le contexte du projet de Mulhouse qui permettra d'étudier l'appropriation des ressources produites dans un LéA dans un autre contexte.