

Les « LéA » et la collaboration entre chercheurs et praticiens

*Frédéric TORTERAT, EA 6308
Université de Nice Sophia Antipolis*

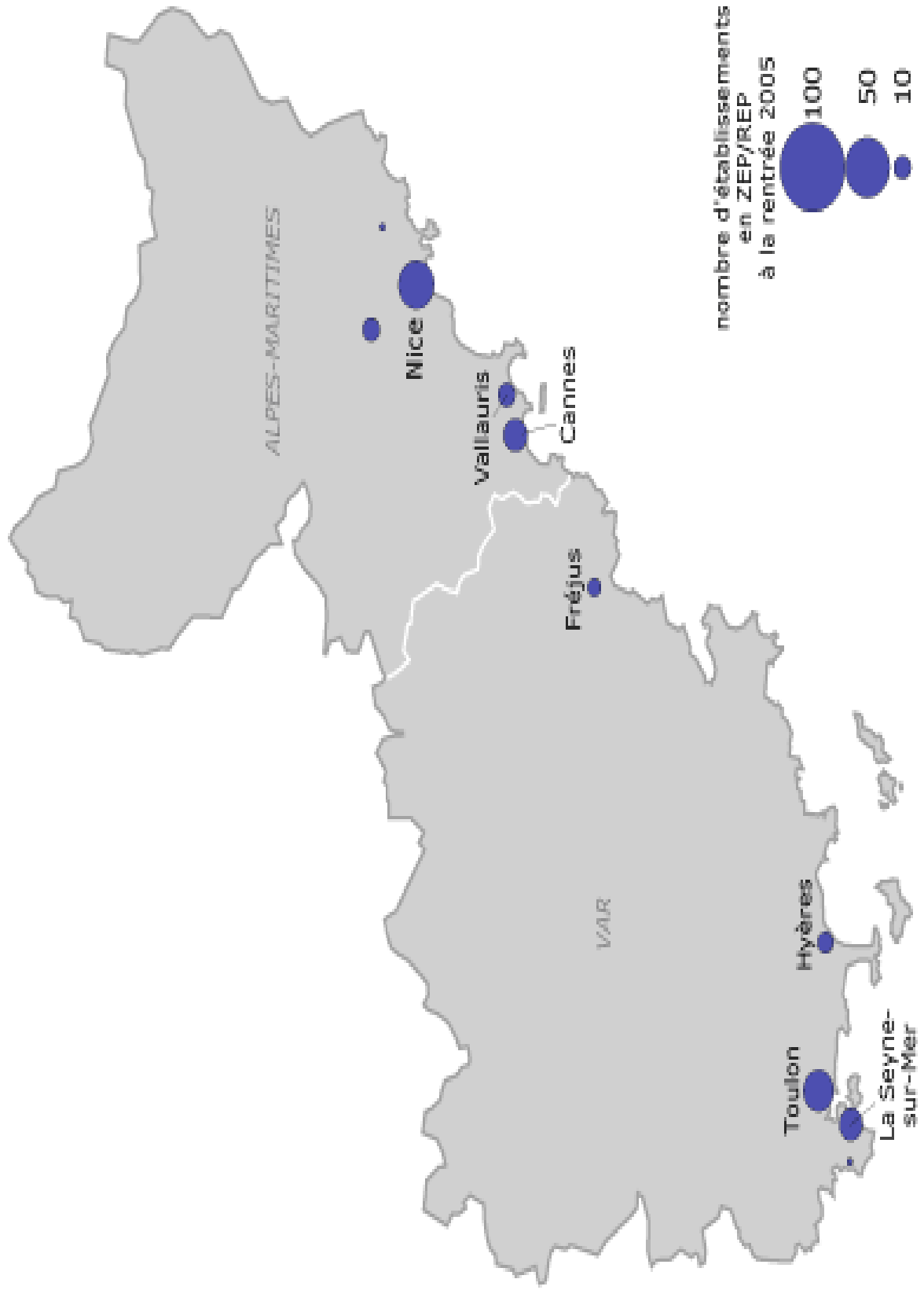
Le LéA, une « équipée »

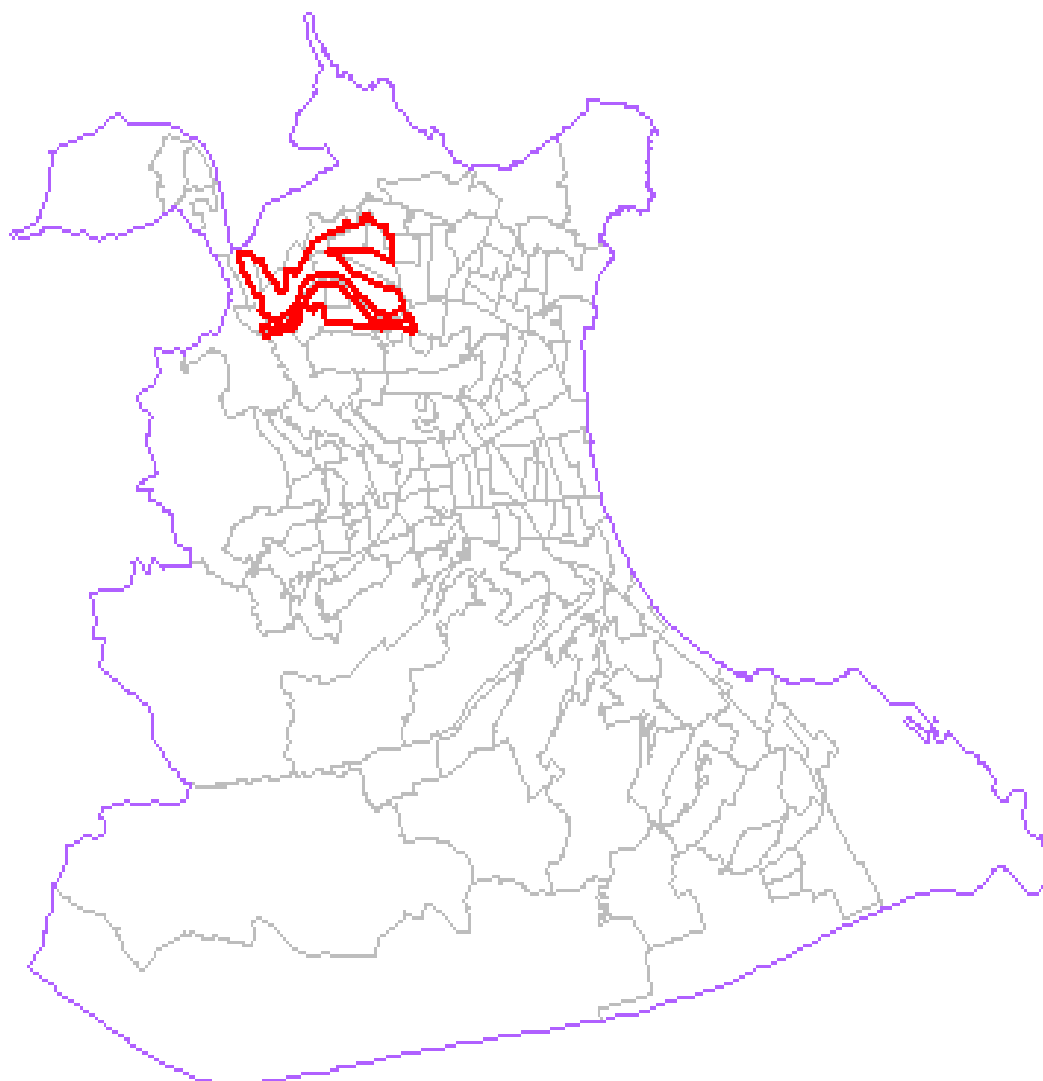
Ce qu'implique ce type de
recherche collaborative :

- **une démarche commune,**
à partir d'un lieu d'éducation ;
- **une combinaison de ressources et d'écrits de travail ;**
- **une valorisation des parts d'initiative.**



*Une démarche commune...
à partir d'un lieu d'éducation*







PRINTEMPS

la Phoenix - Livres







ZUS : Saint-Charles, Bon voyage, Pasteur, Mont Gros

Synthèse

Tableaux

Documents

[Cartographie dynamique](#)



Pop. municipale 2006 de la ZUS :

19 244 habitants

Superficie de la ZUS :

109 ha

Rattachement communal : Nice

Fait partie du CUCS (1) : Nice

Dispositifs de la Politique de la Ville (5) : Contrat Educatif Local NICE, Plan Local pluriannuel pour l'Insertion et l'Emploi de la Communauté d'Agglomération de Nice Côte d'Azur PLIE190, Contrat Local Sécurité TRANSPORT DE NICE (intercommunal), GUP de Nice, MJD

Recensement de population 2006 - Populations légales

	ZUS Saint-Charles, Bon voyage, Pasteur, Mont Gros	Commune Nice
Population totale 2006	n. d.	350 735
Population municipale 2006	19 244	347 059

Source : Insee

Population communale en Zus révisée en mars 2010 sur le site de l'Insee : <http://www.insee.fr/fr/pop/bases-de-donnees/recensement/populations-legales/doc.asp?page=zus.htm>

Arrêté du 26 février 2009 authentifiant les populations des zones urbaines sensibles et des zones franches urbaines : http://www.insee.fr/fr/pop/bases-de-donnees/recensement/populations-legales/pages2008/pdf/oe_20090308_0057_0005.pdf

Définition des populations légales : <http://www.insee.fr/fr/methodes/default.asp?page=definitions/populations-legales-rp.htm>



Revenus

Zone étudiée : ZUS SAINT-CHARLES, BON VOYAGE, PASTEUR, MONT GROS

Zone de comparaison : commune de Nice

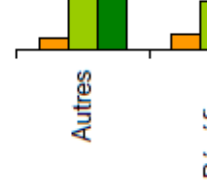
Et Unité Urbaine de : Nice

Ménages fiscaux

	ZUS	Commune	Unité Urbaine
Population des ménages fiscaux	18 696	365 097	973 651
Nombre de ménages fiscaux	7 653	174 982	447 679
Part des ménages imposés (%)	43,9	57,3	60,9

Source : Insee-DGI, Revenus fiscaux localisés des ménages en 2009

Structure des revenus



Il s'agit bien d'établir un « partenariat durable » (C. Snow et M.S. Donovan, *The Strategic Education Research Partnership*, 2003) :

- en « négociant l'accès aux écoles ou aux quartiers [...] mais toujours avec des issues incertaines »
- en examinant des « pratiques effectives » et des ressources « collectées localement »

B.O.

Bulletin officiel n° 27 du 7 juillet 2011

NICE	ALPES-MARITIMES	0061001F	COLLEGE	NUCERA LOUIS	NICE
NICE	ALPES-MARITIMES	0061525A	ECOLE MATERNELLE	AQUARELLE MAT	NICE
NICE	ALPES-MARITIMES	0060442Y	ECOLE MATERNELLE	BON VOYAGE 1 MAT	NICE
NICE	ALPES-MARITIMES	0061286R	ECOLE MATERNELLE	BON VOYAGE 2 MAT	NICE
NICE	ALPES-MARITIMES	0060642R	ECOLE MATERNELLE	PASTEUR MAT	NICE
NICE	ALPES-MARITIMES	0062086K	ECOLE MATERNELLE	AIME CESAIRE	NICE
NICE	ALPES-MARITIMES	0060441X	ECOLE PRIMAIRE	BON VOYAGE 1	NICE
NICE	ALPES-MARITIMES	0060440W	ECOLE PRIMAIRE	BON VOYAGE 2	NICE
NICE	ALPES-MARITIMES	0061652N	ECOLE PRIMAIRE	PASTEUR	NICE

Les écoles concernées :

Effectifs et collaborateurs :

Suivis et effectifs (03/2013)	Effectifs globaux
Ecoles maternelles et élémentaires (MS et GS en 2013-2014) - Ecole Aquarelle (11 MS, 14 GS) - Ecole Bon Voyage (23 GS ; 12 MS, 8 GS) - Ecole Pasteur (25 GS) - Ecole Saint-Charles (19 MS ; 18 GS) - Ecole Aimé Césaire (6 MS, 19 GS)	7 classes (113 élèves en mars 2013) - soit 29 MS et 84 GS
Ecoles élémentaires (CM1 en 2013-2014) - Ecole Bon Voyage 1 (25 CM1 ; 25 CM1) - Ecole Bon Voyage 2 (24 CM1) - Ecole Saint-Charles (25 CM1) - Ecole Pasteur (21 CM1 ; 21 CM1)	5 classes (121 élèves de CM1)
Association Epilogue Association Activités pour tous	15 élèves (5 élèves de Saint-Charles , 10 d' Aquarelle) 6 élèves (quartiers Bon Voyage et Pasteur)
Effectif global des cohortes	234 élèves (48,29 % pour la première cohorte, 51,71 % pour la deuxième)

Des ressources et des écrits de travail

Plusieurs initiatives de cet ordre menées outre-atlantique (Fortin, 2005 ; Boudreau & Grondin, 2012), avec la possibilité d'influencer les pratiques familiales d'éducation et d'aide à l'enfant.

Un partenariat entre chercheurs et enseignants, dont des études récentes ont permis d'établir qu'il favorise à la fois la professionnalisation et le changement de regard sur la recherche (Jorro, Maire Sandoz et Watrelot, 2011)

Cette collaboration est d'abord l'occasion d'une **mutualisation.**

<p>Comprendre, acquérir et utiliser un vocabulaire pertinent (noms, verbes, adjectifs, adverbes, comparatifs) concernant :</p> <ul style="list-style-type: none"> - les actes du quotidien, - les activités scolaires, - les relations avec les autres (salutations, courtoisie, excuses), 	<p>Mise en place et renouvellement régulier de coins jeux d'imitation différents de ceux utilisés en petite section dans le cadre d'une progression de cycle concertée.</p> <p>Création de traces permettant de mobiliser régulièrement le lexique et les structures syntaxiques travaillés, pour favoriser la mémorisation (loto, mémoire, devinette, albums en écho aux événements de la classe....).</p>	<p>Utiliser à bon escient dans des phrases :</p> <ul style="list-style-type: none"> - le lexique concernant les activités de la classe ; - le lexique du quotidien ; - le lexique des récits personnels ou entendus.
---	---	---

nécessitant échanges ou coopération. ». Dans les textes antérieurs, la constitution d'ateliers n'est pas donnée comme allant de soi mais comme répondant à des besoins : la circulaire de 1986 le dit clairement : « Les « ateliers » ou « chantiers » peuvent fournir des cadres à cette communication [entre enfants]. Toutefois, ils n'ont pas de vertu en eux-mêmes, et ne doivent être créés que s'ils répondent à un objectif précis, et s'ils favorisent des échanges entre enfants.¹³⁷ ». Le texte de 1995 le présente bien comme une option : « Les maîtres veillent à organiser les activités, à préciser les objectifs et à nuancer leurs exigences en fonction de l'intérêt et des besoins des enfants. Selon les types d'activités, une répartition en ateliers diversifiés peut y aider.¹³⁸ »

Les ateliers en maternelle datent de la fin des années 1960 et se sont développés dans les années 1970 alors que l'on insistait sur l'importance de la coopération, du travail en équipe, de l'expression de

¹³⁵ Circulaire d'instructions pédagogiques n° 77-266 du 2 août 1977 relative à l'école maternelle. Chapitre *Les procédures éducatives*. Paragraphe *Architecture et aménagement des locaux*.

¹³⁶ Arrêté du 25 janvier 2002 ; chapitre *Une école organisée pour les jeunes enfants*.

¹³⁷ Circulaire du 30 janvier 1986 ; chapitre 3 : *L'action éducative – B. La pédagogie*.

¹³⁸ Arrêté du 22 février 1995 ; chapitre *Une école centrée sur l'enfant*. Paragraphe *Des apprentissages structurés*.

l'enfant, en relançant certaines des vieilles idées de la « pédagogie nouvelle ». La pédagogie Freinet en donnait l'exemple depuis longtemps : dans une conception de l'école qui valorise la construction de la personne et du citoyen par la socialisation et par le travail, l'atelier est lieu de travail au service d'un projet, requérant et favorisant à la fois autonomie et coopération des enfants, pour des activités finalisées et fonctionnelles. L'atelier est alors un moyen de réaliser un projet et non une fin en soi.

EFFECTIFS DE LA SESSION 2015

Suivis Epilogue

Suivis / visites Agora

Suivis Association pour tous

Visites / stages CAL

Visites Bibliothèque C. Claudel

Ecoles / sections	Elèves	Professeur(e)s impliqué(e)s	Quartiers
Bon Voyage 2 (BV2) / GS	Martin	Monsieur Untel	Bon-Voyage
Aquarelle (AQ) / MS	Amina	Madame Unetelle	Liserons
AQ / MS	Malika	Monsieur Untel	Liserons
AQ / MS	Paco	Madame Unetelle	Liserons
BV2 / GS	Kyllian	Monsieur Untel	Bon-Voyage
AQ / MS	Emma	Madame Unetelle	Liserons
BV2 / GS	Amel	Madame Unetelle	Bon-Voyage
BV2 / GS	Rayen	Madame Unetelle	Bon-Voyage
AQ / MS	Janika	Monsieur Untel	Liserons
AQ / MS	Louise	Madame Unetelle	Liserons
BV2 / GS	Vasile	Madame Unetelle	Bon-Voyage
AQ / MS	Afanasy	Madame Unetelle	Liserons
BV2 / GS	Enzo	Madame Unetelle	Bon-Voyage
Bon Voyage 1 (BV1) / GS	Sunia	Madame Unetelle	Bon-Voyage
BV1 / GS	Erin	Monsieur Untel	Bon-Voyage
BV1 / GS	Pierre	Madame Unetelle	Bon-Voyage
AQ / MS	Violel	Madame Unetelle	Liserons

sous-compétences suivantes :

- la participation active des élèves ;
- la manipulation correcte des éléments ;
- le repérage des radicaux et des affixes (qu'on appellera d'autres manières, par ex. *ce qui est au début / les morceaux de mots / les bouts de mots*), conduisant ou non à une forme d'abstraction (dépassement de ce que les mots désignent, vers une dimension plus réflexive : syllabes, positionnement dans le mot).

- Aux Cycle 3-6ème, ce qui est évalué par « ACQUIS / EN COURS D'ACQUISITION / NON ACQUIS » s'appuie sur les sous-compétences suivantes :
 - les manipulations individuelles et l'implication dans l'exercice ;
 - la capacité de mémorisation et la désignation des éléments ;
 - la catégorisation des affixes pris en compte et de leurs contenus de signification.
- **Les séances d'appropriation et de premier emploi** (étape 2) impliquent :
 - la manipulation des éléments (radicaux, affixes et composés) ;
 - leur catégorisation par le biais de similitudes ou de distinctions sélectives.
- **Les séances de réemploi** (étape 3) impliquent :
 - un autre type de manipulation des éléments (ex. : des dérivés préfixés aux dérivés suffixés ou les deux simultanément / des dérivés aux composés / des dérivés aux abrégés). Par exemple : *ranger > déranger > rangement > arrangement / porter > porte-monnaie > portemanteau / avril > avr.*

Participe si on le sollicite :

Ne participe jamais :

	Rayan		Fania	Saida	Rayan		Rayan	Sanna	Rayan	Rayan	Saida	Jayna	Fania	
Prénoms (qui participe)													des fruits et des humains	3
L'attitude corporelle													J'ai fait 2 tas	1
Les paroles	des millions de choses comme les gens riches	c'est un homme bien	une fille jayna	c'est une bombe dedans il y a du feu	des oranges (du raisin) le veulent	c'est pour la maîtresse	une pomme une voiture	ne peut pas nommer le sketch	un fusil orange (une fille une veste)	homme les objets de sa basequette	une voiture un robot (un papa) avion bateau	françoise connaît pas la pomme	parce que j'aime bien comme	2
Comment il le dit (chuchote, crie, dit des onomatopées)										un scénario pour justifier son choix	sur les bateaux scénarise pour justifier son choix	sait nommer les membres de la famille (papa, maman, petits enfants)	ca, ça fait bien	
heure														
Temps d'intervention (durée)														
découverte (bonne appropriation du matériel)										ta-	↓ Fania comme la famille des fruits ↓ n'arrive pas à Justine son choix			

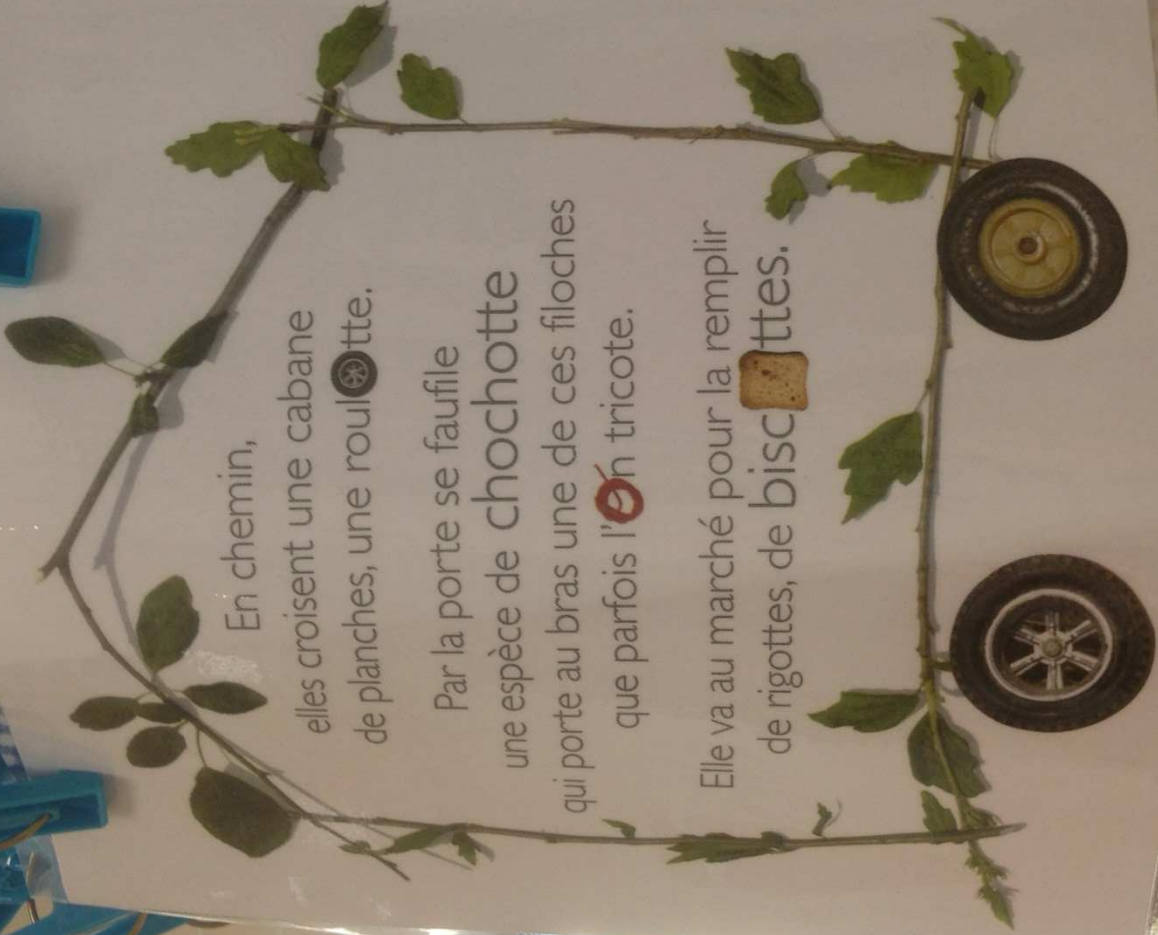
Une valorisation des parts d'initiative



En chemin,
elles croisent une cabane
de planches, une roulotte.

Par la porte se faufile
une espèce de chochette
qui porte au bras une de ces filoches
que parfois l'on tricote.

Elle va au marché pour la remplir
de rigottes, de biscottes.



I₃DL

Laboratoire I3DL EA 6308

InterDidactique, Didactiques des Disciplines et des Langues



[Accueil](#)

[L'actualité du laboratoire](#)

[Les chantiers de recherche](#)

[Les membres du laboratoire](#)

[Nous contacter](#)

Rechercher



Présentation du laboratoire

Présentation du laboratoire

L'unité de recherche - InterDidactique, Didactiques des Disciplines et des Langues, I3DL (EA-6308), directrice Nicole Biagioli- est une Equipe d'Accueil en Sciences de l'Education (CNU 70°) créée en 2012.

Ses locaux sont situés sur le centre George V de l'ESPE de l'université de Nice.

Les activités de l'équipe concernent l'interdidactique, l'Education comparée, la didactique du français langue première, du Français langue étrangère et seconde, des mathématiques et des sciences.

[Lire la suite](#)

Calendrier


nov.	2014					
l.	m.	m.	j.	v.	s.	d.
27	28	29	30	31	1	2
3	4	5	6	7	8	9
10	11	12	13	14	15	16
17	18	19	20	21	22	23
24	25	26	27	28	29	30

aujourd'hui


08/04/13	<p>Envoi, par le Principal du Collège Louis Nucéra, d'une demande officielle de contractualisation avec l'IFE auprès du DASEN, au titre de « la mise en place d'un LÉA »</p>	M. Untel, DASEN
10/04/13	Concertation de la Secrétaire du Réseau ECLAIR avec les représentants d'EPILOGUE	Mesdames Unetelle, Unetelle et Unetelle
11/04/13	Courrier du Correspondant IFE du LÉA Célestin Freinet de Vence pour une collaboration effective avec le projet de LÉA Nice-Nucéra	Monsieur Untel (Correspondant IFE du LÉA C. FREINET)
Mi-avril 2013	Courrier de l'Association EPILOGUE pour un partenariat pluriannuel avec I3DL en collaboration avec l'IFE	Madame Unetelle, Monsieur Untel (Président de l'Association) & Nicole BIAGIOLI

Réunion LEA Réseau Eclair Nucéra 28/01/14 14h30

Message 9 sur 9

De  **EPILOGUE**, **AGORA**, **ATE**, **ACTIVITES POUR TOUS**, **PAJE**

À **sce-standre@ac-nice.fr**, **frederic.torterat@unice.fr**, **fabrice.chapel@ac-nice.fr**, **ien-06.st-andre@ac-nice.fr**

Cc 

Date 2014-01-17 14:25

Bonjour,

Le projet LéA (**Lieu d'éducation Associé**) "**Réseau Eclair Nice Nucéra**", initié par l'Institut Français d'Education en partenariat avec l'Université de Nice et la circonscription éducation nationale de Nice - de Saint André, rassemble et valorise les initiatives d'éducation et de recherche-formation des équipes pédagogiques de 4 Ecoles maternelles, 6 Ecoles élémentaires, un Collège sur le secteur de Nice Est.

Les actions menées portent sur l'acquisition et l'apprentissage chez le jeune enfant et le suivi des élèves dans les transitions école maternelle – élémentaire, école-collège. Ces initiatives s'établissent en lien direct avec les familles, les associations, les bibliothèques de quartier et les partenaires institutionnels.

Une réunion de présentation du projet Léa « réseau Eclair Nice Nucéra » est proposée :

Mardi 28 janvier à 14h30

à l'espace multi-services Nice Pasteur

181 avenue Lyautey - NICE

