

La recherche collaborative : *Comment valoriser les compétences de chacun-e au sein du collectif ?*

LÉA VALINSCO

LéA écoles maternelles REP+-Hautes Ourmes n°89,
Circonscription Rennes Sud

et l'unité de recherche CELTIC-BLM, Université
Rennes2

©

LÉA VALINSCO

1. Conditions et processus de mise en place des modalités de la recherche collaborative VALINSCO

1. Postures professionnelles développées ou renouvelées

1. Discussion

Contextualisation de la recherche collaborative VALINSCO

- Un territoire en éducation prioritaire renforcé, quartier Sud de Rennes, Cité éducative.
- 4 écoles maternelles.
- IPS : de 67 à 79
- 10 enseignant·e·s.
- Une unité de recherche CELTIC-BLM (2 chercheur·e·s)
- 4 étudiantes en master
- Des partenaires de territoire associés



1. Conditions et processus de mise en place des modalités de la recherche collaborative VALINSCO

Deux univers professionnels qui se rencontrent.

- Qu'est-ce qui favorise le partage d'un socle commun pour ensuite penser collectivement l'action ?
- Quels pas sont faits de part et d'autre pour avancer ensemble ?
- Quelles acceptations ?
- Quels éventuels renoncements ?


1. Conditions et processus de mise en place des modalités de la recherche collaborative VALINSCO

Au démarrage d'une recherche collaborative :

- **considérer le déjà-là**
- **des représentations,**
- **des vécus,**
- **des attentes**

Pourquoi une collaboration entre 2 univers professionnels ne va-t-elle pas de soi ?

* « À l'enseignant considéré comme un objet d'investigation et « sur » la pratique de qui on pose un regard distant et évaluatif, on oppose ici un enseignant considéré comme un partenaire de l'investigation, « avec » qui on pose un regard complice et réflexif sur la pratique. »
(Desgagné et alii 2001)

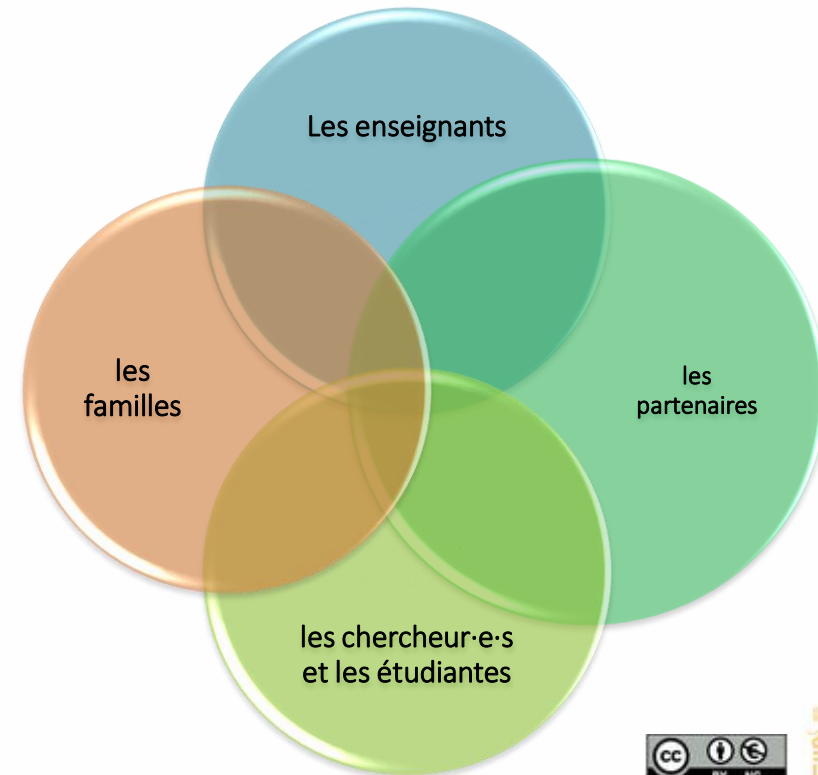


*



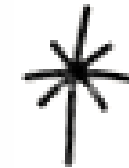
Un LÉA d'abord vécu comme un projet de recherche collaborative :

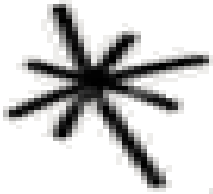
Comment valoriser les compétences de chacun-e au sein du collectif



Au cours de la collaboration

- Entendre les besoins émergents (de formation, d'outils, de compréhension de situations...),
- Analyser ensemble les situations vécues, les pratiques nouvelles, les avancées, les inquiétudes...





« Mille mercis pour ton écrit que j'ai lu avec un immense intérêt et, je ne te cache pas, avec beaucoup d'émotion tant certains aspects font écho. Merci aussi pour la partie biographie langagière qui "explique" souvent pourquoi nous sommes si sensibles aux langues et à la minorisation des langues. » (de la chercheuse à une enseignante, 25/11/2021)

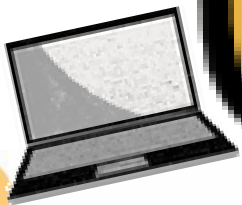
« j'en profite pour te remercier pour l'interprétariat en tigrina. Sabri est venu et c'était super de pouvoir communiquer avec cette famille! » (d'une directrice d'école à la chercheuse, 27/01/ 2022)

• « Je fais du tri dans l'ensemble de mes données Stéphanie. J'ai de la matière !!! Je t'envoie tout cela par filesender [...] . Plusieurs vidéos associées à ce carnet. J'espère que ce sera matière à nourrir notre projet. Autre idée à partir de cette vue d'ensemble : plusieurs parents viennent accompagnés par une tiers personne "rassurante" : l'amie (autre parent), la fille, etc. Je trouve que c'est un vrai sujet. Qu'en penses-tu ? Parfois même c'est un remplacement (Irmuun, mongol : la grande sœur est presque la seule interlocutrice). » (d'une enseignante à la chercheuse , 24/03/2022)

« J'aime beaucoup cette idée de positionnement scientifique Philippe, et merci beaucoup pour cet engagement que nous avons la chance de partager. » ((d'une enseignante au chercheur, 19/04/2022)

« vos questions donnent à réfléchir sur la façon de faire et effectivement, ce serait très intéressant d'échanger tous ensemble. Mon écrit est un avis personnel » (d'une enseignante à la chercheuse, 23/03/2022)

« voilà, j'espère avoir répondu à tes questions et que tu as pu télécharger les vidéos pour voir et me donner ton avis »



Des échanges entre enseignante et chercheure



Bonjour Stéphanie,
C'était vraiment passionnant hier! Référence à l'exposé sur les questions de droits linguistiques de Philippe Blanchet? Tu disais que tu manquais de carnets de recherche. Voici le mien (celui du 1er trimestre). Je t'âche d'envoyer au plus vite le tome 2!
Bonne soirée, Patricia

rebonjour Patricia,
merci pour cette lecture de ton carnet de recherches, riche, précis. Émouvant aussi. Tes observations vont au-delà des retombées que j'avais jusqu'ici recueillies. C'est extrêmement précieux. Dans ton document j'ai mis en turquoise 2 ou 3 questions, quand tu auras le temps d'y répondre. Merci merci

Réponse de Stéphanie,
le 03/03 à 15h36

Le 04/03/2022 à 07:43
Bonjour Stéphanie,
J'essaie de t'envoyer la suite de mes réflexions bientôt. [...] Mon utilisation du plurilinguisme est plutôt quotidienne, notamment autour des questions de séparation puisque c'est l'une des problématiques de ma classe. J'accueille des nouveaux élèves toute l'année (quatre en mars par exemple). Premiers pas des familles avec l'école. [...] adaptation progressive avec présence des parents en classe, ateliers parents-enfants, etc. Il faudrait que je rédige un petit texte là-dessus mais j'aimerais bien que tu me guides sur un plan, des questions, histoire que ça me donne un cadre. Qu'est-ce qui serait intéressant d'observer? Je veux bien faire quelque chose pour début avril car mon emploi du temps va s'alléger d'ici là. Qu'en penses-tu? Bonne journée et à bientôt!
Amicalement,

Réponse de Stéphanie,
Le 4 mars 2022 à 13:48,

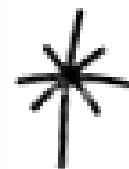
Le 4 mars 2022 à 13:48,
Bonjour Patricia,
merci de ton retour si rapide. [...] ça m'intéresse bcp ton protocole d'adaptation progressive avec présence des parents en classe, ateliers parents-enfants. Là tout de suite les questions qui me viennent, càd là où j'aimerais en savoir plus c'est :
- qu'avais-tu observé avant qui t'a conduit à la conception de cette adaptation progressive ?
- qu'observes-tu de différent depuis que tu as mis en place cette façon d'accueillir ?
- quels sont pour toi les éléments clés de cet accueil ? [...]
je m'en vais te lire :)
amitié, à bientôt
stéphanie





Apports du LÉA pour les chercheur·e·s

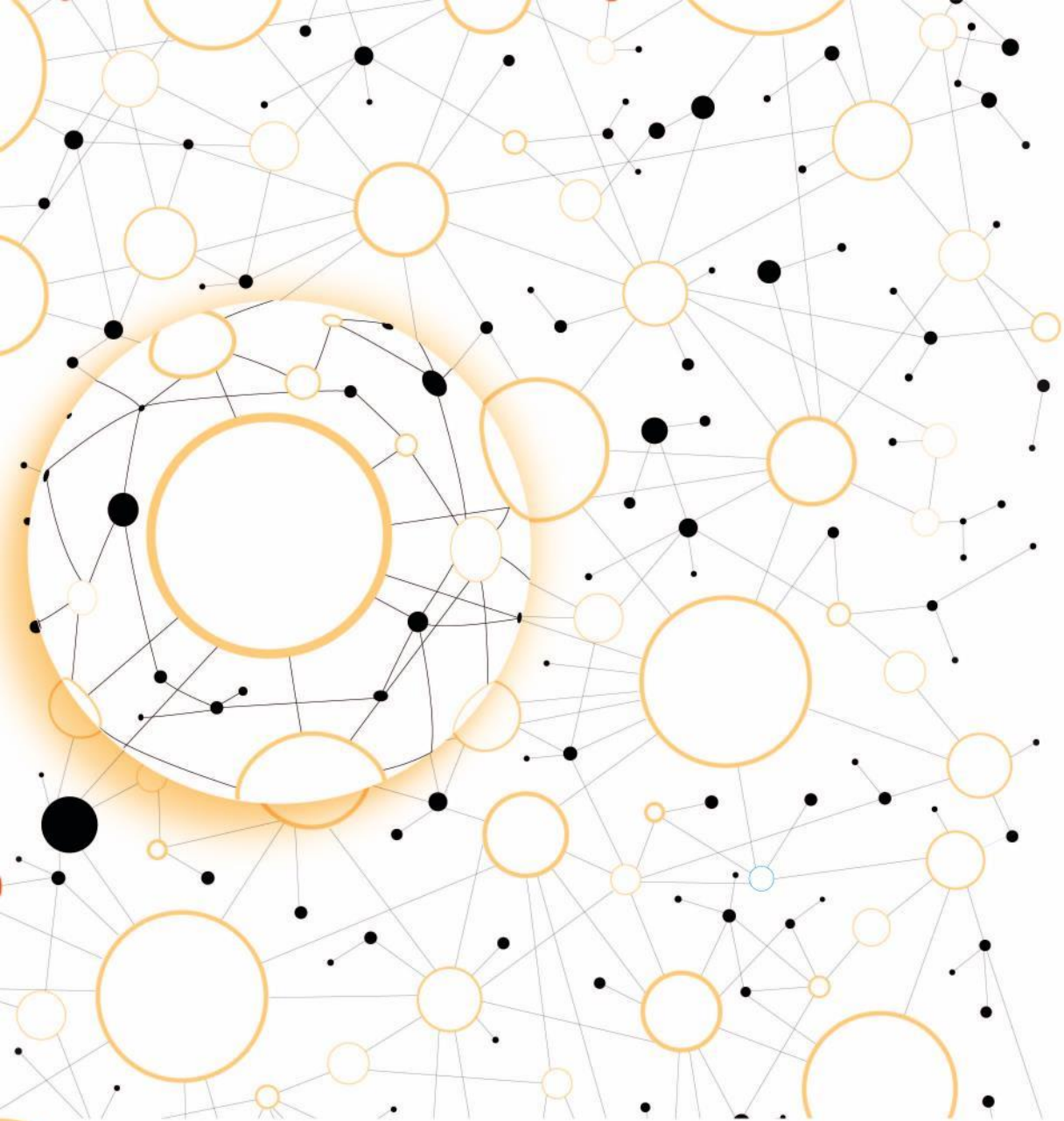
- Des satisfactions
- Des connaissances approfondies
- Des acquis



Apports du LÉA pour les enseignant·e·s



- Des questionnements professionnels
- Des approfondissements didactiques
- Une approche sociolinguistique de la profession d'enseignant.





Conclusion



- Des acquis et des réussites
- Des points de vigilance
- Des frustrations résistantes
- Des freins
- Des joies...
- De nouveaux horizons...

Productions collaboratives du collectif LÉA –écoles maternelles REP+ Hautes Ourmes- VALINSCO

- ✓ Glossaire mouvant
- ✓ Ouvrir les possibles pour Valoriser les compétences des familles au profit des apprentissages scolaires.
- ✓ Comment mettre en place des situations d'apprentissage en reconnaissant les compétences des élèves bilingues.
- ✓ Faciliter la co-intervention pour un enseignement valorisant les approches plurielles.
- ✓ Valinsco : tu portes bien ton nom (présentation du projet groupe secteur)
- ✓ Sens et Valeurs (contribution Ifé 2022)
- ✓ Passeurs (contribution Ifé 2021)
- ✓ Articles en cours de publication



Bibliographie:

BLANCHET, Philippe, CLERC, Stéphanie et RISPAIL, Marielle, 2014, « Réduire l'insécurité linguistique des élèves par une transposition didactique de la pluralité sociolinguistique. Pour de nouvelles perspectives sociodidactiques avec l'exemple du Maghreb » dans Garnier, B. (coord.) *Insécurité linguistique en éducation : approches sociologiques comparées des élèves issus du Maghreb*, *ELA-Revue de didactologie des langues-cultures* n° 175, p. 283-302.

BONVIN Jean-Michel, CIANFERONI Nicola, KUEHNI Morgane, « Les rapports de subordination au cœur de la cité par projets : étude de cas dans l'industrie des machines », *L'Homme & la Société*, 2015/1-2 (n° 195-196), p. 33-50. DOI : 10.3917/lhs.195.0033.

CLERC, Stéphanie, 2015, La recherche-action : ancrages épistémologique, méthodologique et éthique, dans Blanchet, Philippe et Chardenet, Patrick (Dir.), *Guide pour la recherche en didactique des langues et des cultures. Approches contextualisées*. Agence Universitaire de la Francophonie, Paris : Éd. des Archives Contemporaines, p. 112- 121.

CLERC CONAN Stéphanie ; MOUMIN Estelle et le collectif VALINSCO des Écoles Maternelles du Blosne, Rennes, [à paraître], « « Si tu parles la langue ça touche notre cœur » : les apports de l'accueil des parents, de leurs langues et pratiques culturelles à l'école maternelle. », dans Sandra Tomc et Valeria Villa-Perez, *Plurilingues en devenir en France et ailleurs*, aux Éditions Lambert Lucas, collection dirigée par Pierre Escudé et Laurent Gajo.

DESGAGNÉ, S., BEDNARZ, N., LEBUIS, P., POIRIER, L. & COUTURE, C. (2001). L'approche collaborative de recherche en éducation: un rapport nouveau à établir entre recherche et formation. *Revue des sciences de l'éducation*, 27(1), 33–64. <https://doi.org/10.7202/000305ar>

LOISEL, Jean-François, 2017, L'intégration de la « cité par projet » dans le contexte scolaire : quelle adaptation, quelles limites ? [hal-03030255](https://hal.archives-ouvertes.fr/hal-03030255)

PERRENOUD Philippe, 1996, *Enseigner : agir dans l'urgence, décider dans l'incertitude. Savoirs et compétences dans un métier complexe*, 2e éd. 1999, Paris, ESF.



Remerciements

● Pour l'engagement sans faille depuis 2019 :

Nos élèves et leurs familles;

Tous les enseignants engagés dans le Projet LéA : Tiphaine Arinne, Pascal Chevrel, Cécile Miossec, Sophie Vermeersch, Nolwenn Jeusset-Talon, Gaëlle Lebourg, Sophie Luron, Patricia Godard, Marie Le Ho;

Nos chercheur-e-s : Stefani Clerc Conan, Philippe Blanchet;

Les étudiant-e-s du Master FPMI : Meryem Aslan, Géraldine Poirier, Elissia Bacha;

Pour avoir soutenu et expérimenté les situations dans leurs classes et leurs écoles : Laurence Henry, Stéphanie Massiot, Annick Le Porchou, Corinne Rivoallan, Orphée Plumelet, Frédérique Lion, Hélène Lesage.

Pour avoir fait rayonner le projet à l'échelle de la Cité éducative, nos partenaires de territoire : l'association Langophonies (Irene Garcia, Nazha, Marjolaine), le PRE (Adrien Crosnier), l'EJE (Marine Gerbouin);

Pour l'accompagnement, les conseils, les échanges, les discussions et controverses :

Livia Golletto, Véronique Miguel Adisu, Catherine Mendonça Dias, Catherine Hurtig Delattre, Patrick Picard, Sophie Joffredo Lebrun (Référénte Ifé), Michèle Prieur, Dominique Reuter, Sophie Roubin, Bertille

Au CELV pour le soutien matériel par l'envoi régulier et généreux des flyers CARAP-Parents (IPEPI) exposant les enjeux d'une éducation plurilingue et interculturelle avec le concours des familles

Pour nous avoir permis d'ouvrir nos horizons de réflexions : Chloé Riban, Pierre Perier.

Mots Clés du LéA : Langues-interculturalité-parentalité-apprentissages-plurilinguisme

Mots clés de la contribution : collaboration, collectif, postures professionnelles, engagement

