



# Entre vécus et représentations

Documenter le développement professionnel à l'œuvre dans une recherche collaborative en éducation à partir de retours d'expériences.

*Par REYNAUD Laurent*

# Plan

- Contexte
- Objectifs
- Cadre théorique et méthodologique
- Résultats
- Des invariants qui questionnent
- Prospectives
- Echanges



# LÉA CLASSES COOPÉRATIVES LYCEE FEYDER (93)

Académie(s) de Créteil  
depuis 2019



Les classes coopératives: accompagnement des pratiques d'expérimentation en lycée

EMA, LIRDEF

**Conditions et organisations des apprentissages :** Collaborations, Egalité des chances

**Développement professionnel :** Transformations professionnelles, Travail collectif

## RECHERCHE MENÉE

La recherche conduite s'inscrit dans le champ de la coopération entre lycéens en situation d'enseignement/apprentissage. Elle prend la forme d'une « recherche-action collaborative » ou enseignants et chercheurs universitaires s'associent pour penser, construire et conduire collégialement une démarche de recherche : questions de départ, détermination de la problématique et des objets de travail, édification du dispositif méthodologique, organisation de la collecte et de l'analyse des données, croisement des résultats obtenus sous la forme de restitutions.

Sa visée est la transformation des pratiques et la construction de connaissances scientifiques.

La problématique de recherche adoptée est : **quels types de conflits apparaissent dans les contextes de classe coopérative lorsque les élèves sont confrontés aux situations problèmes ?**

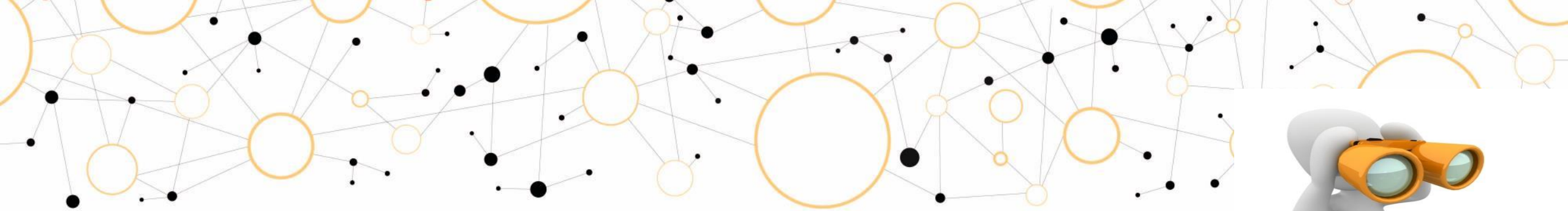
# Contexte

LéA Classes coopératives du Lycée Feyder

4<sup>ème</sup> année – Finalisation des travaux

Le temps du « pas de côté » : *qu'est ce qu'il en reste ?*

Enseignant : une lecture depuis le terrain



# Objectifs

Documenter la recherche collaborative

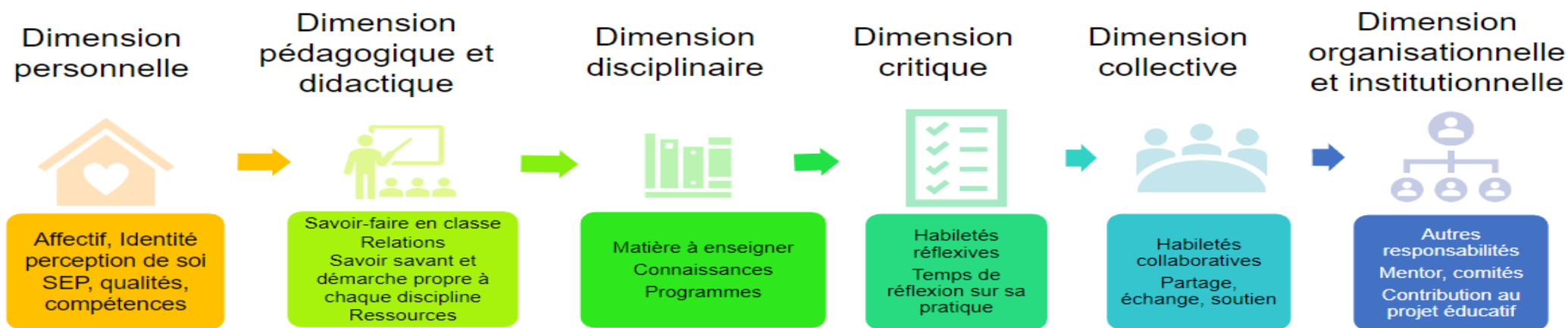
Reconnaître l'implication des acteurs

Clarifier ce que peut-être le développement professionnel au regard du terrain

# Cadre théorique

- Le développement professionnel ?

« [...] un processus de changement, de transformation, par lequel les enseignants parviennent peu à peu à améliorer leur pratique, à maîtriser leur travail et à se sentir à l'aise dans leur pratique »



Note critique : une conception polarisée par rapport au contexte de recherche collaborative

# Cadre méthodologique

- **Approche** : phénoménologique

*« l'explication des phénomènes, par l'étude de la perception et de la conscience. Un phénomène sera considéré comme l'expression d'une réalité issue de la perception d'un sujet, qui le reconnaît comme conscient à son niveau : ce qui est conscientisé par un individu est un phénomène que l'on étudie »*

Merleau-Ponty (1945)

**Cible** : réalités praxéologiques qui prend pour objet les différentes dimensions du développement professionnel.

*« s'appuie sur les vécus et les ressentis subjectifs des acteurs »*

Hyppolite (1971)

**Protocole** :

1- Témoignage écrit des acteurs

*« Ecrire un petit texte de témoignage sur votre expérience de recherche collaborative : selon vous, qu'est ce que cet investissement a apporté dans votre démarche professionnelle ? »*

2- Analyse sectorielle avec détection des dimensions du développement professionnel.

3- Synthèse de détection et proposition d'interprétation.

**Note critique** : l'écriture libre implique de ne pas interpréter l'absence de détection comme une absence d'effet (*pas de conscientisation de l'effet, pas de corrélation établi par l'acteur, ..*)



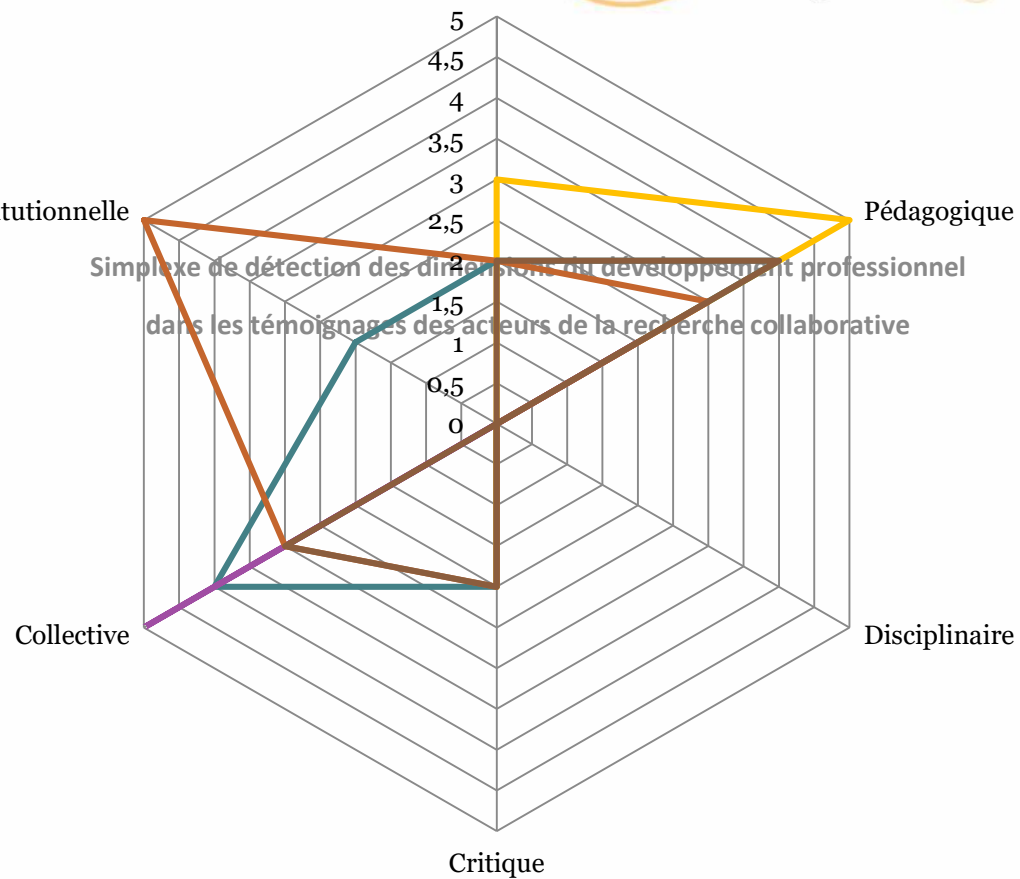
# Résultats

Organisationnelle et institutionnelle

Personnelle

Pédagogique et didactique

Simplexe de détection des dimensions du développement professionnel  
dans les témoignages des acteurs de la recherche collaborative



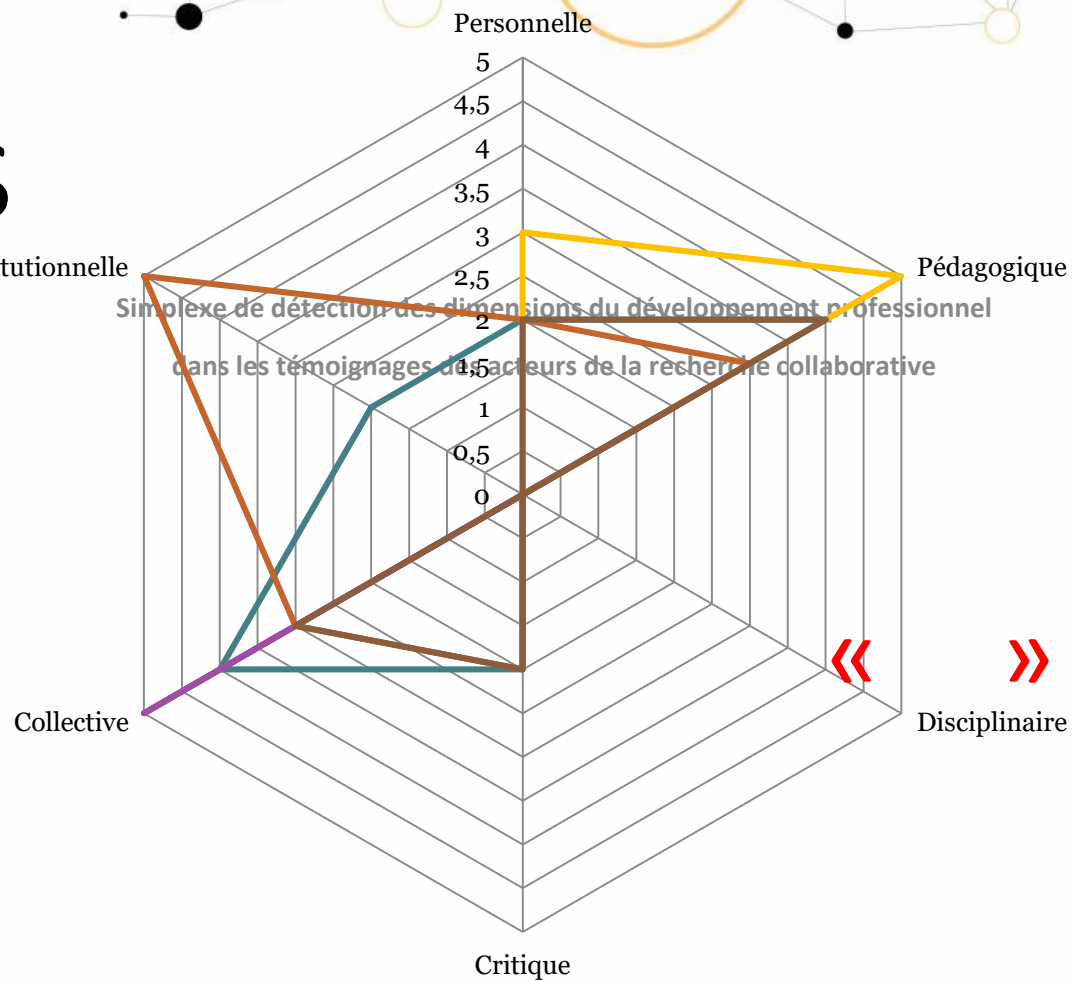
- Enseignant A
- Enseignant B
- Chercheur C
- Enseignant D
- Enseignant E

# Résultats

Organisationnelle et institutionnelle

Pédagogique et didactique

Simplexe de détection des dimensions du développement professionnel  
dans les témoignages de 5 acteurs de la recherche collaborative

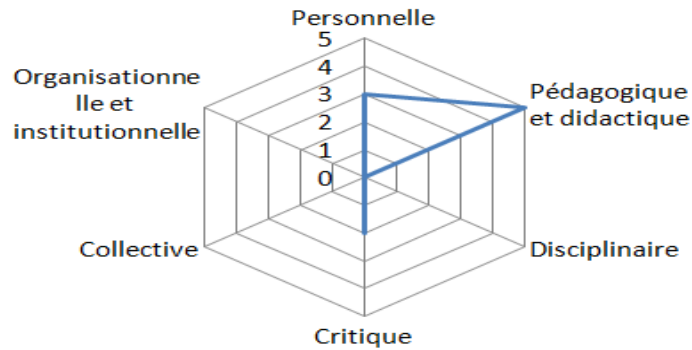


- Enseignant A
- Enseignant B
- Chercheur C
- Enseignant D
- Enseignant E



# Enseignant A

## Enseignant A



Avant cette entrée dans la recherche collaborative, je n'avais que peu d'idées de comment travaillaient les chercheurs en sciences de l'éducation. Je voulais pour ma part apprendre et comprendre les apports de la recherche en sciences de l'éducation. Participer à ce projet m'a permis de porter un regard nouveau sur mes enseignements à travers l'entrée par la recherche et la littérature scientifique en sciences de l'éducation. La collecte de données lors de nos différentes expérimentations et le questionnement inhérent à notre pratique m'a permis de développer ma propre pratique professionnelle en la confrontant au prisme de la recherche.

L'expertise des chercheurs couplée à celle des enseignants d'autres disciplines m'a ouvert de nouvelles perspectives dans ma manière de faire cours aux élèves tout en renforçant mon souhait de continuer sur cette voie de la recherche-action collaborative. Elle m'a également permis d'avoir une vision plus scientifique dans mon regard d'enseignant avec ce désir de continuer à apprendre dans ce domaine tout en évoluant dans ma propre pratique pédagogique.

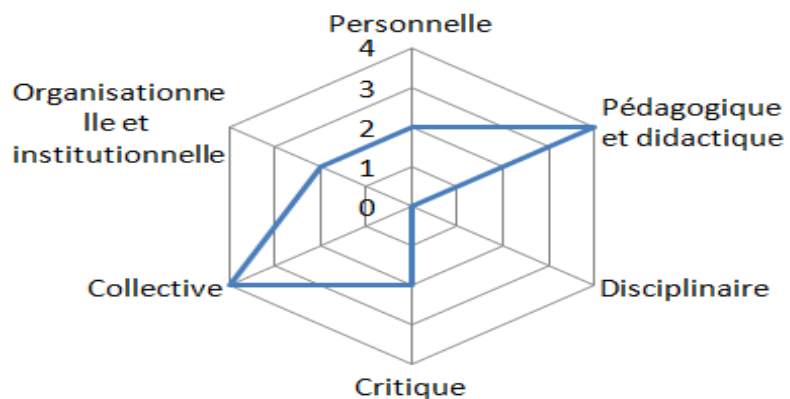
Avec le recul, je vois cette recherche-action collaborative comme une "formation continue" pour l'enseignant car cette recherche-action évolue au fil du temps, de la récolte de données et de la construction de la problématique de recherche. Cette formation permet de faire évoluer notre pratique tout au long de cette recherche-action collaborative pour la densifier comme lors de la montée en compétences sur la réalisation d'entretien d'auto-confrontation.

Détection des 6 dimensions du développement professionnel de Mukamurera :  
Personnelle / Pédagogique et didactique / disciplinaire / critique / collective /  
organisationnelle et institutionnelle

- Faible dimension institutionnelle / forte dimension pédagogie
- Analogie à une formation « Comme une formation continue »

# Enseignant B

## Enseignant B



Je suis entrée dans la recherche collaborative comme dans une pièce peu éclairée : je ne savais pas où j'allais, je ne savais pas quelle serait la place de chacun mais j'avais des questions tournant autour de nos pratiques pédagogiques et j'espérais y trouver des réponses.

Cette démarche nous a permis de mettre en avant dans un cadre officiel une partie importante, à mon avis, du travail d'enseignement autour de sa posture professionnelle, de la réalisation de ses séances et de ses objectifs face aux élèves. Je ne pensais pas, au début de notre travail, consacrer un temps aussi important au choix de la problématique, mais j'en ai compris la raison par la suite.

Grâce à cette collaboration, j'ai compris comment les chercheurs en sciences de l'éducation analysent des données et produisent des résultats. Je m'attendais à une démarche "plus" systématique. Cependant, j'ai compris deux choses sur les méthodes utilisées : la première c'est que le recueil et l'analyse de données sont très chronophages, ainsi que les entretiens d'autoconfrontation qui s'ensuivent ; la suivante, c'est qu'on travaille avec de l'humain, avec son unicité, son passé, ses sensibilités, et qu'on fait au mieux avec cela.

Dans mon métier et mes pratiques de classe, cela m'a amené à laisser les élèves prendre leur place dans le travail et s'impliquer. J'ai aussi mis en avant le fait qu'il n'est pas simple de construire des situations problèmes pour toutes les séances, surtout si on veut laisser les élèves avancer à leur rythme, et j'oscille beaucoup entre ces deux points.

Dans mes projets professionnels, je pense avoir peu changé : je ne m'intéresse pas à la formation en tant que formatrice, je souhaite garder mon temps devant les élèves car c'est là que je m'y sens le plus utile. J'aimerais surtout conserver du temps pour travailler en collectif, monter et tester des séances pour impliquer au mieux tous les élèves et les mettre sur le chemin de la réussite scolaire, la prise de confiance pour la suite.

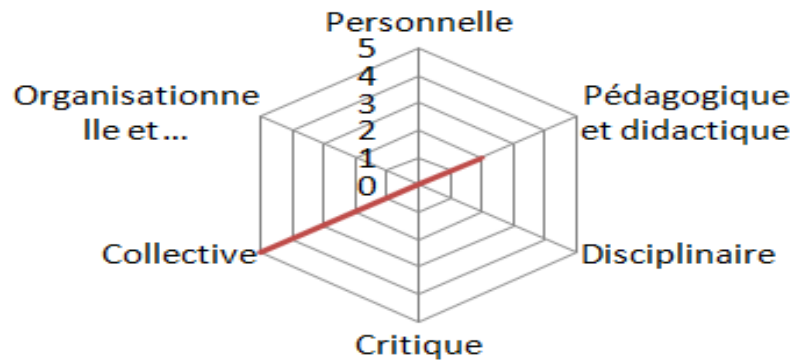
Détection des 6 dimensions du développement professionnel de Mukamurera : Personnelle / Pédagogique et didactique / disciplinaire / critique / collective / organisationnelle et institutionnelle

- Forte dimension pédagogique et collective / forte dimension collective
- Faible dimension institutionnelle mais documente à l'inverse de l'intuition (orientation vers d'autres voies institutionnelles) : clarification sur les perspectives professionnelles

« Je ne m'intéresse pas à la formation en tant que formatrice »

# Chercheur C

## Chercheur C



Participer à cette recherche-action collaborative (la 2ème pour moi) m'a permis de **mettre à nouveau à l'épreuve une méthodologie** que j'avais élaborée dans mon mémoire d'habilitation à diriger des recherches. **J'en ai tiré des enseignements sur la valeur de la coproduction des analyses avec les professeurs (co-écriture)**, après une première restitution des résultats effectuée par le chercheur sous la forme d'un texte.

Ce texte fait donc l'objet d'une reprise, véritable **co-écriture**. L'objectif est double : en améliorer le vocabulaire, la construction, le style ; valider, **infirmer** ou rectifier les hypothèses émises, les analyses produites (tentatives d'explications ou d'interprétation des faits observés), l'accord des membres du groupe sur le texte final étant un critère de crédibilité et de fiabilité des résultats obtenus. **Dans cette interaction féconde, les participants s'accordent sur des propositions**, formalisent des nuances voire des désaccords. Des visées sont aussi spécifiques : pour les professeurs, résolution de problèmes professionnels, amélioration des pratiques ; pour les chercheurs, explication, compréhension, étude des conditions de réussite des pratiques en contexte et production de savoirs de portée plus générale. Une fois achevée, cette co-production est restituée au-delà des participants.

Cette recherche m'a aussi permis de **mettre en évidence un désaccord avec mon collègue chercheur**, à propos de modalités possibles de prolongement des séances étudiées. **Ce désaccord a pu être explicité, sans drame ni sans que les professeurs soient mis en position d'arbitre**. Il est plutôt apparu comme l'expression d'un **débat scientifique** entre deux perspectives possibles, libre aux professeurs de reprendre l'une ou l'autre de ces modalités. **De fait, ils en ont repris une et s'intéressent maintenant à la seconde.**

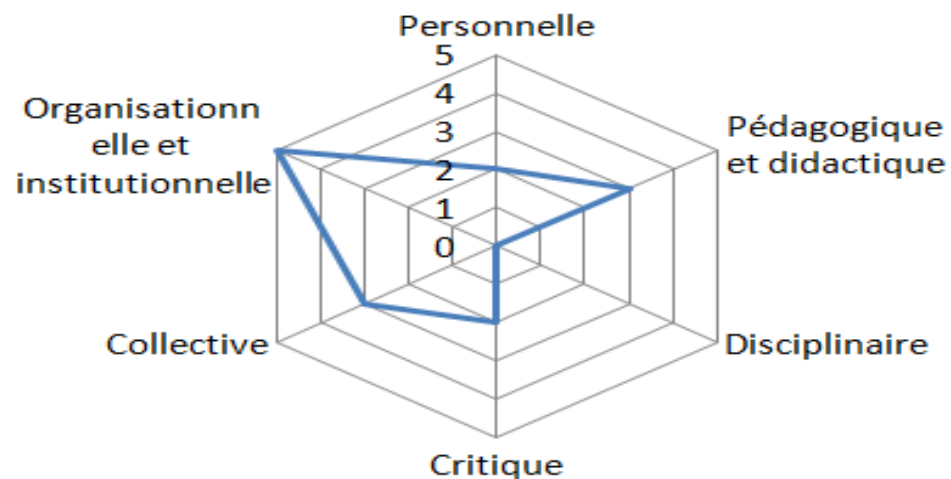
Détection des 6 dimensions du développement professionnel de Mukamurera : **Personnelle / Pédagogique et didactique / disciplinaire / critique / collective / organisationnelle et institutionnelle**

- Presque exclusivement dimensions collective
- Dimension pédagogique mais dans le contexte du chercheur (hors classe : andragogie)
- A l'inverse de l'intuition (apports mutuels du collectif) : place à la confrontation vu comme féconde car formalisée.

« Formalisent des nuances, voire des désaccords »

# Enseignant D

## Enseignant D



Je suis rentrée dans la recherche collaborative avec l'envie principale de me former. A quoi? A tout ce qui pouvait enrichir et faire évoluer mes pratiques enseignantes.

Sur ce point, mes attentes ont été comblées. Cette recherche collaborative m'a donné des outils d'analyse pour construire, préparer et analyser mes séances/séquences de cours.

Ce que l'objet de recherche (la situation problème) a changé dans ma pratique enseignante

J'ai réorganisé mes séances de cours autour de situations-problèmes avec le protocole du 2' 4' 2' étudié par notre Léa. D'une certaine manière, mes pratiques ont évolué en même temps que la recherche.

Cependant, si la création de ces situations-problèmes se fait plus vite qu'avant, je demeure néanmoins confrontée à la difficulté, parfois, de l'allier avec des éléments de programme et le temps court d'une séance de classe.

Également, la proximité avec la recherche me permet aujourd'hui de me référer plus facilement à des travaux de recherche existants sur d'autres aspects de la pédagogie que je souhaite ou est en train de tester (conseils coopératifs, classe puzzle).

Ce que la recherche collaborative a changé dans mon parcours professionnel

De manière plus étonnante pour moi, cette recherche collaborative m'a surtout formée à devenir Formatrice! Comme si, alimenter ses pratiques enseignantes d'analyses entraînait finalement des capacités mais aussi une appétence à former les autres.

Les outils d'analyse de séances et les dérives possibles des pédagogies coopératives étudiées pendant la recherche me permettent notamment d'accompagner le tutorat des fonctionnaires stagiaires.

J'ai également pris en charge une formation liée à la thématique de notre Léa, intitulée "la responsabilité et l'autonomie au service des apprentissages".

La recherche collaborative est également une piste pour réfléchir à l'évaluation d'une formation. Lors des formations, j'accompagne souvent les stagiaires vers la découverte de travaux scientifiques en lien avec la pédagogie et des modalités concrètes de mise en place. Mais comment évaluer cette transmission? Après la formation, la manière dont les enseignants ont utilisé ces outils, les difficultés, les réussites qu'ils ont rencontrés, n'est pas discuté dans un deuxième temps ou lors des années suivantes. Or, c'est exactement ce que nous faisons dans un groupe enseignants-chercheurs.

Ce travail de va et vient constant entre recherche - pratiques enseignantes me semble être un moyen pour renforcer les apports d'une formation destinée à des enseignants.

La nécessité des temps collectifs

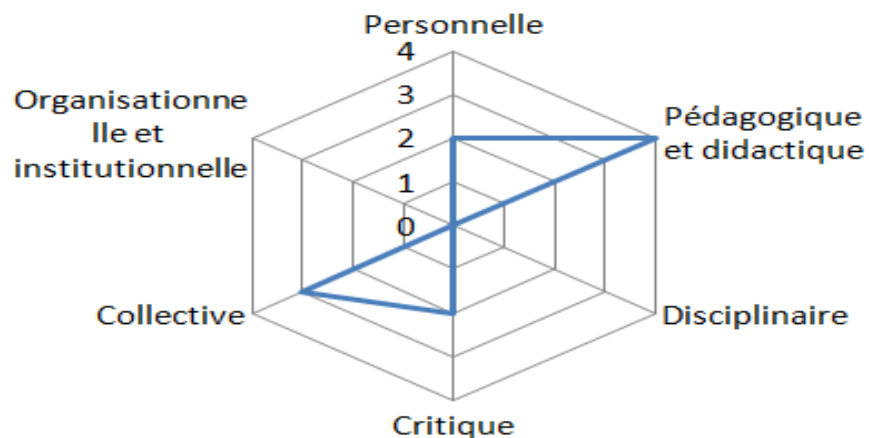
Enfin, ces 4 ans de recherche collaborative m'ont convaincu que le travail collectif est essentiel au métier d'enseignant: tant par l'épanouissement professionnel qu'il peut procurer que par l'élargissement des possibilités pédagogiques qu'il crée pour les élèves.

Détection des 6 dimensions du développement professionnel de Mukamurera / Personnelle / Pédagogique et didactique / disciplinaire / critique / collective / organisationnelle et institutionnelle

- Détection « type » en accord avec l'hypothèse
- La structuration de l'écriture libre montre une conscientisation claire des dimensions en jeu.

# Enseignant E

## Enseignant E



### Ce que j'ai appris :

En commençant cette recherche collaborative, je n'avais aucune idée de ce que j'allais y découvrir. Je n'avais aucune idée de la manière dont pouvait se passer ce travail, mais j'avais vraiment envie de mener un travail qui permettrait d'avoir des données concrètes pour analyser le travail mené dans les classes coopératives. A l'époque, nous passions pas mal de temps à tenter d'évaluer notre projet de classes coopératives, pour savoir dans quelle mesure il contribuait ou non à une meilleure formation des élèves.

Ce qui m'a étonné au départ, c'est le temps, qui m'a paru extrêmement long, pour définir notre problématique. J'ai compris pendant notre travail pourquoi cette étape avait été cruciale, et ça m'a beaucoup appris sur la manière dont se passait un travail de recherche, sur la nécessaire rigueur.

Ce travail m'a permis de comprendre comment travaillaient les chercheurs : définition d'une problématique, mise en place d'un protocole pour la captation vidéo et audio, entretiens d'auto-confrontation, retranscriptions, analyse des données collectées en vue d'une publication.

J'ai beaucoup apprécié la partie sur les réflexions et discussions collectives que nous avons eues autour de l'analyse des données collectées.

ça m'a forcé à me plonger dans la théorie de l'aide et du tutorat (pour préparer le 15 avril) et j'y ai appris beaucoup de choses très intéressantes ! Ça m'a donné envie de poursuivre les lectures !

### ce que ça m'a amené à modifier dans ma pratique :

montée en compétence dans la réalisation de situations problèmes qui soient réellement des situations problèmes.

Modification du protocole initial de la situation problème en y intégrant une phase de réinvestissement tout de suite après la phase transmissive afin de s'assurer que les élèves ont bien compris ce qu'il fallait.

Utilisation du collectif pour relire les versions bêta des situations problèmes et les tester. Surtout à des collègues de disciplines différentes.

Ça m'a conforté dans l'idée que le travail collectif, les temps de concertation sont extrêmement bénéfiques pour confronter les avis, s'inspirer et apprendre des autres...

Cette expérience m'a permis de me surpasser, de me challenger, portée par l'élan du groupe !

Détection des 6 dimensions du développement professionnel de Mukamurera : Personnelle / Pédagogique et didactique / disciplinaire / critique / collective / organisationnelle et institutionnelle

- Détection « type » en accord avec l'hypothèse
- La structuration de l'écriture libre ne montre pas une conscientisation claire de toutes les dimensions en jeu.

# Des invariants qui questionnent

## De la discipline à la pédagogie

• Une focale de perception orientée sur les changements pédagogiques mais pas sur la discipline.

→ *Comment rapprocher les changements professionnels des considérations didactique pour garantir leurs effets dans la classe et dans le rapport aux apprentissages disciplinaires ?*



# Des invariants qui questionnent

## De la didactique à la pédagogie

Une focale de perception orientée sur les changements pédagogiques mais pas sur la discipline.

→ *Comment rapprocher les changements professionnels des considérations didactique pour garantir leurs effets dans la classe et dans le rapport aux apprentissages disciplinaires ?*

## Un renforcement de la dimension collective

La détection de la dimension collective dans tous les témoignages, mis en perspective de l'histoire du projet en amont du LÉA, démontre que la recherche collaborative renforce une dynamique de collaboration et de coopération déjà engagée.



# Des invariants qui questionnent

## De la didactique à la pédagogie

• Une focale de perception orientée sur les changements pédagogiques mais pas sur la discipline.

→ *Comment rapprocher les changements professionnels des considérations didactique pour garantir leurs effets dans la classe et dans le rapport aux apprentissages disciplinaires ?*

## Un renforcement de la dimension collective

La détection de la dimension collective dans tous les témoignages, mis en perspective de l'histoire du projet en amont du LÉA, démontre que la recherche collaborative renforce une dynamique de collaboration et de coopération déjà engagée.

→ *Quelles sont les conditions qui permettent d'impulser une recherche collaborative avec des acteurs qui ne sont pas déjà engagé dans cette dynamique collective ?*

## Un rapprochement de deux mondes

Tous les témoignages enseignants relatent une meilleure connaissance du monde de la recherche (approches méthodologiques, connaissance de concepts, lecture d'articles, ...).  
Le témoignage de chercheur décrit une meilleure actualisation du terrain (conditions, enjeux, questionnements, ...)

→ *Comment pérenniser cet intérêt réciproque dans le quotidien professionnel des acteurs en aval la recherche collaborative ?*





# Prospectives



## Du « pas de côté » final à une focale d'entrée

« Je suis rentrée dans la recherche collaborative avec l'envie principale de me former »

« Pour évaluer notre projet pédagogique »

« Je suis entrée dans la recherche collaborative comme dans une pièce peu éclairée : je ne savais pas où j'allais, je ne savais pas quelle serait la place de chacun »

→ Documenter les raisons qui poussent à entrer dans une recherche collaborative (Impulser)

## Du « pas de côté » final à des « pas de côtés »

Le témoignage de fin de travail ferme des possible sconscientisations.

→ Documenter régulièrement les représentations et les perceptions de la recherche collaborative au fil de l'eau

