

**Institut
national
de recherche
pédagogique**

PROGRAMME DES ACTIONS 2008/2009



FORMATION CONTINUE DE FORMATEURS

Pour la quatrième année consécutive, l'Institut national de recherche pédagogique a le plaisir de vous adresser son catalogue annuel de formation de formateurs.

Dans le même esprit que les années précédentes, les séminaires proposés ont pour objet de présenter et de mettre à l'épreuve, en les confrontant aux attentes des formateurs, les apports et les méthodes issus des recherches sur l'éducation conduites dans l'institut ou dans son réseau scientifique.

Ces séminaires constituent une occasion privilégiée de restituer aux acteurs les fruits de travaux de chercheurs fondés sur des observations de terrain ; ils invitent également ceux-ci à revisiter et à enrichir leurs recherches au regard des besoins exprimés lors des formations. C'est une claire illustration de la fonction de passeur entre milieux éducatifs et recherche qu'assure l'INRP. L'effort développé par l'institut dans le domaine de la formation de formateurs répond aussi à d'autres exigences :

- mettre en lumière et fédérer au plan national, autant qu'il est possible, à l'occasion des séminaires de formation, les travaux conduits par les équipes dans les IUFM et dans les académies ;
- offrir un cadre de travail commun aux acteurs de la formation initiale et continue des enseignants, ainsi que, pour une partie des actions, aux personnels d'encadrement.

Il est ainsi proposé aux participants à nos séminaires de venir construire, avec les chercheurs et les intervenants, des démarches en rapport direct avec l'exercice de leur activité et avec son évolution.

Les offres présentées dans ce catalogue couvrent une gamme diversifiée de sujets, même si elles sont très loin de répondre à l'ensemble des questions qui traversent le monde éducatif, n'ayant aucune prétention à l'exhaustivité.

L'INRP est appelé à se mobiliser sur les trois grands enjeux de l'éducation nationale que sont le socle commun de connaissances et de compétences, l'égalité des chances et le renouvellement des outils de formation, notamment par les TICE. Ces champs sont déclinés à travers les quatre programmes qui fédèrent les activités de l'institut (recherche, observation des pratiques, production et diffusion de ressources, information scientifique, musée et bibliothèque, veille scientifique et technique, conseil et expertise, formation de formateurs ...) :

- apprentissage, curriculums et didactiques ;
- professionnalité ;
- politiques et dispositifs publics d'éducation et de formation ;
- culture numérique, TIC et éducation.

Les propositions qui suivent s'inscrivent dans ce cadre et sont présentées, par commodité, selon le calendrier de l'année universitaire. La direction, les équipes et le service formation de l'INRP vous remercient pour l'attention que vous voudrez bien leur accorder.

Le directeur
Serge Calabre

Sommaire

29 sept. 08 et 13 mars 09	D'UNE PROPOSITION DE PARCOURS PAIRFORM@NCE EN MATHÉMATIQUES À LA RÉALISATION D'UNE FORMATION : Quels outils méthodologiques ? p.4
2, 3 oct. 08	TIC ET RÉUSSITE SCOLAIRE DANS LES ÉTABLISSEMENTS CONFRONTÉS À D'IMPORTANTES DIFFICULTÉS SOCIALES ET ÉDUCATIVES p.5
8 oct. 08	LE CAHIER D'EXPÉRIENCES À L'ÉCOLE ÉLÉMENTAIRE p.6
9, 10 oct. 08	USAGES DE WIKIS EN SITUATION PÉDAGOGIQUE : Entre éducation à l'information et co-construction du savoir p.7
13, 14 oct. 08	REDONNER DU SENS À L'ENSEIGNEMENT DES MATHÉMATIQUES : Se former aux activités et aux parcours d'étude et de recherche p.8
16, 17 oct. 08 et 20 mars 09 à Marseille	ENSEIGNER EN « MILIEU DIFFICILE » : Quelle(s) « nouvelle(s) professionnalité(s) » ? p.9
20, 21 oct. 08	DÉVELOPPEMENT D'UN TRAVAIL COLLABORATIF EN MATHÉMATIQUES (SÉSAMATH) p.10
23, 24 oct. 08	FORMATERRE 2008 : Modèles en sciences de la terre p.11
6, 7 nov. 08	ARCHITECTURE ET ÉDUCATION : Sensibilisation à l'architecture et à l'urbanisme p.12
12, 13 nov. 08	CONCEVOIR UNE FORMATION À LA DÉMARCHE D'INVESTIGATION DANS LE PREMIER DEGRÉ p.13
20, 21 nov. 08	ANALYSE DU TRAVAIL ENSEIGNANT : Nouvelles pratiques et organisateurs de l'activité p.14
8, 9 et 10 déc. 08	CONCEPTIONS ET USAGES DE SCÉNARIOS PÉDAGOGIQUES AVEC LES TICE p.15
8, 9 janv. 09	CONCEPTION ET USAGES DE BLOGS PÉDAGOGIQUES p.16
20, 21 janvier et 4 juin 09 à Lille	SOCLE COMMUN : Se mettre en situation de recherche pour améliorer sa pratique en RAR et « milieux difficiles » p.17
22, 23 janv. 09	ATTITUDES ET COMPÉTENCES EN SCIENCES : L'apport des enquêtes internationales p.18
3, 4 févr. 09 à Nantes	DE L'ÉVALUATION DES APPRENTISSAGES À L'ÉVALUATION POUR LES APPRENTISSAGES : Culture de l'évaluation et développement professionnel des enseignants p.19
5, 6 févr. 09	CONCEPTION DE PROTOCOLES EXPÉRIMENTAUX ET DÉMARCHE D'INVESTIGATION DANS L'ENSEIGNEMENT DES SCIENCES EXPÉRIMENTALES p.20
11, 12 mars 09	QUELLES ÉVOLUTIONS DE LA PROFESSIONNALITÉ ENSEIGNANTE EN ÉDUCATION PRIORITAIRE ET DANS LES RÉSEAUX AMBITION RÉUSSITE ? p.21

25, 26 mars 09 à Nantes	LES ÉTABLISSEMENTS SCOLAIRES EN CHANGEMENT : Éléments pour une évaluation	p.22
26, 27 mars 09	LA TRANSMISSION DE L'HISTOIRE À L'ÉCOLE PRIMAIRE : Mémoires, histoire, identités (3).....	p.23
2, 3 avril 09	ANALYSER L'ACTIVITÉ ENSEIGNANTE ET L'ÉVALUER : Quels enjeux ? Quels liens ? Quelles compatibilités ?.....	p.24
4, 5 mai 09	MODÉLISATION, MOTIVATION ET MÉTACOGNITION EN PHYSIQUE-CHIMIE	p.25
28, 29 mai 09	CULTURE SCOLAIRE ET ÉGALITE DES CHANCES HIER ET AUJOURD'HUI	p.26
4, 5 juin 09	FORMER À L'UTILISATION DE LA GÉOMATIQUE EN HISTOIRE-GÉOGRAPHIE ET EN SCIENCES DE LA VIE ET DE LA TERRE	p.27
11, 12 juin 09	PERSONNALISER LES PARCOURS ET LES SITUATIONS D'APPRENTISSAGE	p.28

29 septembre 2008
et 13 mars 2009 à
l'INRP

D'une proposition de parcours Pairform@nce en
mathématiques à la réalisation d'une formation : quels outils
méthodologiques ?

Mots clés - assistants méthodologiques pour les formateurs - conception dans l'usage - dispositifs hybrides - formation continue - parcours de formation - modèle de parcours - ressources pour la formation.

Contexte

Le dispositif Pairform@nce, mis en place par la sous-direction des TICE (SDTICE), a pour objectif de contribuer au renouvellement de la formation continue, en mettant à disposition des formateurs des parcours de formation conçus dans une perspective de mutualisation. Ces parcours constituent le support de formation, en présence et à distance ; ils privilégient la conception collaborative de ressources et leur mise à l'épreuve dans les classes.

L'INRP, dans le cadre d'une convention avec le ministère, a contribué au développement de ce dispositif en 2007-2008, dans l'objectif d'en étudier les effets et les conditions de viabilité. L'INRP a en particulier développé deux parcours en mathématiques (C2m@tic).

Objectifs

Il s'agit, sur la base de premiers résultats analysés du dispositif Pairform@nce, de proposer un accompagnement aux formateurs ou formateurs de formateurs concernés par le dispositif Pairform@nce en mathématiques :

- Comment choisir, prendre en charge un parcours que l'on n'a pas conçu soi-même ? Comment l'enrichir de sa propre expérience ?
- À quelles conditions un parcours de formation peut-il être un assistant méthodologique, et non pas un guide contraignant, pour les formateurs ?

Descriptif

La formation se composera de deux journées de travail séparées dans l'année et d'un accompagnement des participants pendant la période intermédiaire.

Elle comprendra :

- Des conférences par les chercheurs engagés dans le dispositif Pairform@nce et des responsables nationaux du projet ;
- Des ateliers permettant l'appropriation et la discussion des parcours et des ressources les accompagnant en vue de leur mise en œuvre pour des formations : les parcours concernent l'expérimentation en mathématiques avec la géométrie dynamique et l'individualisation de l'enseignement des mathématiques à l'aide de bases d'exercices en ligne ;
- Des ateliers permettant l'interaction avec les concepteurs des parcours et des formateurs les ayant déjà expérimentés, dans la perspective de constitution d'une communauté de pratique à propos de ces parcours ;
- Des ateliers après la mise en œuvre de ce parcours pour dégager les apports et les contraintes d'un tel dispositif en référence à l'idée d'assistant méthodologique.

Public - Formateurs d'enseignants de mathématiques, FI ou FC, en particulier les utilisateurs potentiels ou déjà impliqués dans les processus de formation C2m@tic - Effectif : 25 participants.

Parties prenantes - Responsables : Sophie Soury-Lavergne et Luc Trouche (INRP, EducTice) - Équipe EducTice, Pairform@nce, CREAD (Université de Brest / IUFM de Bretagne) - Les intervenants seront à la fois les responsables du dispositif Pairform@nce et les chercheurs engagés dans la recherche sur ce dispositif.

Profil de la formation

Information scientifique ■■■■ (4/5)

Interactions ■■■■■ (5/5)

Prise en main d'outils ■■■■■ (5/5)

Construction d'outils ■■■■ (4/5)

Questionnement de démarche(s) ■■■■■ (5/5)

Appropriation de démarche(s) ■■■■■ (5/5)

Mots clés - accompagnement - culture numérique - ENT - professionnalisation - RAR - TIC.

Contexte

Les TIC peuvent aujourd'hui faciliter la réussite scolaire des élèves, optimiser les méthodes de travail, améliorer la formation des enseignants. Qu'en est-il dans le domaine de l'éducation prioritaire ? Quelle peut être la place des TIC dans l'accompagnement scolaire ?

Dans quelle mesure les TIC et les technologies nomades permettent-elles de nouvelles façons d'apprendre en présentiel ou à distance, en classe, à la maison, de façon formelle ou informelle ?

Quels sont les dispositifs qui permettent de réduire la fracture numérique ?

Comment les TIC favorisent-elles une nouvelle relation au savoir et de nouvelles formes d'individualisation et de travail en autonomie ?

Dans quelle mesure, les TIC peuvent-elles faciliter le travail en réseau, en co-intervention et en pluri-intervention, le passage du travail en présentiel au virtuel, avec tous les acteurs impliqués en éducation prioritaire ?

Objectifs

- Faire le point sur les recherches et les expérimentations relatives à la culture numérique et à l'usage des TIC dans les milieux défavorisés ;

- Analyser des pratiques et des dispositifs intégrant les TIC en éducation prioritaire ;

- S'inscrire dans une dynamique d'échanges et de partage d'expériences sur ces questions à partir de cette formation. Développer une communauté de pratiques sur les usages des nouvelles technologies dans les milieux scolaires fragilisés par des problèmes socio-éducatifs.

Descriptif

La formation proposera à la fois des apports théoriques et des échanges de pratiques sur ces deux axes :

Axe 1 - TIC, précarité, technologies nomades et apprentissages :

- État des lieux « Tic et accompagnement à la scolarité ». Typologie de différents dispositifs intégrant les TIC à partir de différents exemples ;

- Résultats de recherches et d'expérimentations sur « TIC et réussite scolaire » ;

- Étude de scénarios d'apprentissage visant à faire le lien entre le travail en classe et après la classe, le travail à l'école et après l'école.

Axe 2 - TIC, professionnalité et travail en réseau :

- Le travail collaboratif dans l'éducation prioritaire et mise en place de communautés de pratiques. Quelle place des TIC pour la professionnalisation des acteurs en co-intervention ?

Public - Formateurs IUFM, formateurs et cadres académiques, enseignants ayant des fonctions de coordination - Effectif : 30 participants.

Parties prenantes - Responsable : Michèle Dreschler, centre Alain Savary, INRP - Intervenants : Joëlle Gardien (CRDP de Lyon), Agnès Foray (CREFE, Lyon), Christian Jacomino (ateliers Voix-haute, Nice), David Pioch, responsable des relations institutionnelles (Maxicours), Antoine Cahen, ergonomiste et Michèle Drechsler.

Profil de la formation

Information scientifique ■■■■■ (5/5)

Interactions ■■■■ (4/5)

Prise en main d'outils ■■■ (3/5)

Construction d'outils ■■■ (3/5)

Questionnement de démarche(s) ■■■■ (4/5)

Appropriation de démarche(s) ■■■■ (4/5)

Mots clés - cahier d'expériences - sciences à l'école primaire.

Contexte

La main à la pâte propose un DVD sur le cahier d'expériences, comme outil pour la formation. Le but n'est pas de fournir des injonctions pour aboutir à ce qui serait jugé comme de bonnes pratiques, mais au contraire d'essayer de montrer les dimensions de choix pour que chacun construise une pratique cohérente avec les principes pédagogiques retenus et les enjeux du moment, dans le contexte d'une classe donnée. Le montage vidéo donne à voir des extraits de cahiers, ainsi que des photos qui permettent de saisir le contexte de travail en classe, et donne à entendre des commentaires sur ces extraits de cahier, dans un jeu de rôle à deux voix.

Ces voix évoquent des contextes de travail en classe de sciences et présentent les avantages et les inconvénients de différentes modalités, présentent des évolutions, argumentent des choix, parfois en proposant des points de vue différents, parfois en venant en complément l'une de l'autre. Différents documents sont joints en annexe et peuvent être utilisés par les formateurs de façon indépendante du montage vidéo.

Objectifs

- Repérer et discuter les choix proposés relatifs au cahier d'expériences et les aspects incontournables en cohérence avec un cadre pour penser les apprentissages des élèves ;
- Comparer et discuter des idées d'usage de ce DVD et des annexes, en formation ;
- Prévoir un échange ultérieur sur les pratiques mises en œuvre sur l'espace formation du site de *La main à la pâte*.

Descriptif

Matinée :

- Présentation d'un enregistrement vidéo sur le cahier d'expériences, des principes de sa construction ;
- Visionnement d'un des sept épisodes du DVD (travail de groupe sur les aspects évoqués, sur les usages possibles de cet épisode en formation) ;
- Mise en commun des travaux des groupes ;
- Présentation d'un ensemble de propos d'enseignants relatifs au cahier d'expérience (leurs essais, leurs choix, les évolutions) et discussion sur les usages possibles en formation de ces extraits d'entretiens.

Après-midi :

- Présentation et discussion d'un ensemble de photos et de textes à utiliser en formation en complément du DVD ;
- Centration sur les points sensibles de l'usage d'un cahier d'expériences en classe ;
- Visionnement d'un autre épisode du DVD ;
- Présentation de l'espace formation du site *Lamap* (www.lamap.fr) et discussion sur un projet collaboratif sur la formation suite à cette journée de rencontre.

Public - Formateurs d'enseignants en école élémentaire - Effectif : 25 participants.

Parties prenantes - Responsables : Claudine Larcher et Renée Louis, *La main à la pâte*

Profil de la formation

Interactions ■■■ (3/5)

Prise en main d'outils ■■■■ (4/5)

Questionnement de démarche(s) ■■■■ (4/5)

Appropriation de démarche(s) ■■ (2/5)

Mots clés - B2i - C2i - culture informationnelle - production collaborative de contenus - projet pédagogique - socle commun - validation de l'information - Web 2.0 - Wiki - Wikipédia.

Contexte

Les technologies dites du web 2.0 et le foisonnement de sites contributifs affectent toutes les strates de la production d'information, brouillant les références entre savoirs savants et savoirs profanes et plaçant l'internaute au cœur de la création de contenus sur internet. Parallèlement, avec la faiblesse de ses barrières éditoriales et son actualisation continue des connaissances, Wikipédia renouvelle le genre encyclopédique, sans offrir de représentations claires et stabilisées des modes de production et de validation qui sont à l'œuvre.

Ces transformations - technologiques mais surtout culturelles - interrogent les milieux éducatifs à plusieurs titres :

- Comment se construire un univers de références dans un environnement où les modes de validation traditionnels sont remis en question ?

- Quel(s) rôle(s) pour les acteurs du système éducatif ?

- Quels modes d'intégration de ces outils dans les pratiques pédagogiques dès lors que le socle commun de compétences revendique « *le développement du goût pour la recherche et l'échange d'informations* » ?

Objectifs

- Développer la connaissance des technologies wiki plaçant l'internaute au cœur de la création de contenus, et notamment du projet Wikipédia ;

- Apporter des éléments de réflexion sur les enjeux, les potentialités et les limites de ces formes de production collectives, notamment autour de la question des processus de validation et d'évaluation des savoirs ;

- Réfléchir aux approches pédagogiques visant à la construction « *d'une attitude critique et responsable* » (compétences du B2i et C2i) et à l'intégration de ces modes de production et de co-construction du savoir.

Descriptif

La session combinera exposés, travaux d'exploration sur ordinateur et apports éventuels des participants sur leurs pratiques. Des questionnements sur la démarche pédagogique et des expériences pédagogiques seront mutualisés dans un espace wiki :

- Que retirer de l'expérience de Wikipédia pour monter un projet pédagogique ou professionnel de type wiki ? (concepts, terminologie, références et éléments d'analyse sur les pratiques de construction participative des savoirs) ;

- Usages de Wikipédia en situation pédagogique : Consulter et/ou contribuer ? Quelles compétences sont sollicitées et développées ? Intérêts, freins, réticences ;

- Usages de wikis en situation pédagogique : concevoir un scénario, outils, enjeux, analyser des pratiques à partir de wikis éducatifs et/ou d'expériences des participants.

Public - formateurs IUFM, formateurs de formateurs, interlocuteurs TICE, enseignants et professionnels de la formation impliqués dans les TICE.

Prérequis : intérêt pour le travail de groupe et l'usage des TIC dans les pratiques pédagogiques - Effectif : 20 participants.

Parties prenantes - Responsables : Laure Endrizzi (INRP, VST) et Hélène Godinet (INRP, équipe EducTice) - Veille scientifique et technologique et équipe EducTice, INRP.

Profil de la formation

Information scientifique ■■■■ (4/5)

Interactions ■■■■ (4/5)

Prise en main d'outils ■■■ (3/5)

Questionnement de démarche(s) ■■■■■ (5/5)

Appropriation de démarche(s) ■■■■ (4/5)

13 et 14 octobre 2008
à l'INRP

Redonner du sens à l'enseignement des mathématiques : se former aux activités et aux parcours d'étude et de recherche

Mots clés - AER - conception de propositions d'enseignement - didactique - redynamiser l'enseignement des mathématiques - PER - socle commun.

Contexte

Il y a urgence à redonner du sens aux mathématiques enseignées dans le secondaire ; c'est ce que soulignent divers travaux français (Establet, 2005) ou européens (rapport Rocard, 2007). Trop souvent, les mathématiques sont enseignées sans que l'on fasse apparaître l'intérêt de leur étude. Par exemple, de la 6^e à la Terminale, le triangle fait l'objet d'un enseignement qui couvre une importante partie du programme de géométrie, mais beaucoup, parmi les élèves, se demandent quelles sont les raisons qui motivent tant d'attention accordée à cet objet.

L'objectif que s'est donné l'équipe AMPERES, associant l'INRP et la commission inter-IREM didactique, est de mettre au jour ces raisons pour permettre aux élèves du secondaire de les rencontrer et de les vivre.

Cette démarche rejoint les attendus du pilier 3 du socle commun : « *Il s'agit de donner aux élèves la culture scientifique nécessaire à une représentation cohérente du monde et à la compréhension de leur environnement quotidien ; ils doivent saisir que la complexité peut être exprimée par des lois fondamentales* ».

Mais sans formations initiale et continue des professeurs à un minimum des outils didactiques nécessaires pour s'approprier ces propositions, les professeurs ne réussissent pas à choisir et à mettre en œuvre les meilleures d'entre elles. Il s'agit donc de former des formateurs aux problèmes que soulève ce type d'enseignement des mathématiques, qui correspond à une évolution mondiale des demandes de la société envers ses professeurs.

Objectifs

Les objectifs de cette formation seront de :

- Prendre connaissance de certaines des propositions d'enseignement conçues et testées par l'équipe AMPERES dans des classes « ordinaires » du secondaire ;
- S'approprier quelques-uns des outils venus de la didactique des mathématiques nécessaires pour appréhender les choix d'enseignement proposés autour des points où des décisions didactiques cruciales sont à prendre ;
- Concevoir des dispositifs de formations initiale et continue des professeurs de mathématiques sur ce type d'enseignement.

Descriptif

- État des lieux de l'enseignement des mathématiques et analyse critique ;
- Présentation d'outils didactiques utiles dans l'analyse de divers corpus (extraits de manuels, extraits d'observation de classes) ;
- Étude de certaines des propositions AMPERES et des justifications qui président à leur conception ;
- Construction de propositions d'activités d'étude et de recherche (AER) et de parcours d'étude et de recherche (PER) ;
- Réflexion sur la conception d'un dispositif de formation.

Public - Formateurs d'enseignants en mathématiques (premier et second degré), corps d'inspection, intervenants de formation continue, conseillers pédagogiques - Effectif : 40 participants.

Parties prenantes - Responsable : Yves Matheron, UMR ADEF (INRP / université de Provence / IUFM d'Aix-Marseille) - Intervenants : membres de l'UMR ADEF et de l'équipe AMPERES.

Profil de la formation

Prise en main d'outils ■■■■ (4/5)

Construction d'outils ■■■ (3/5)

Questionnement de démarche(s) ■■■■ (4/5)

16 et 17 octobre 2008
20 mars 2009 à
Marseille

Enseigner en « milieu difficile » : quelle(s) « nouvelle(s) professionnalité(s) » ?

Mots clés - analyse de l'activité enseignante en « milieu difficile » - développement des compétences professionnelles - didactique professionnelle - ingénierie - outils et démarches de formation à l'enseignement en « milieu difficile ».

Contexte

La professionnalité enseignante connaît aujourd'hui des transformations profondes : diversification des fonctions, des tâches et des missions ; nouvelle division sociale du travail entre les différents partenaires éducatifs ; recompositions du milieu de travail ; éclatement de la « forme scolaire » traditionnelle, etc.

À ces prescriptions « descendantes » et à leurs effets sur l'organisation du travail d'enseignement et d'apprentissage viennent s'ajouter des prescriptions « remontantes », celles qui sont liées aux contextes d'exercice en « zones de turbulences » : comment répondre aux problèmes de discipline, aux élèves « incontrôlables », aux résistances à apprendre, à l'échec, à l'hétérogénéité ?

Que convient-il de faire et comment convient-il de le faire ? Le métier d'enseignant est doublement interpellé par ces prescriptions « descendantes » et « remontantes » qui génèrent des situations professionnelles inédites dont la maîtrise appelle de nouveaux « usages de soi » et de nouvelles compétences.

Comment les enseignants font-ils face à ces transformations ? Qu'est-ce que « ça leur demande » de faire « ce qu'on leur demande » ? De quelles ressources disposent-ils, quelles ressources se donnent-ils et quelles limites rencontrent-ils dans leur activité ?

C'est à partir de ces questions que le séminaire se propose d'aborder celle du développement des compétences constitutives de la « nouvelle professionnalité » nécessaire pour faire face aux transformations en cours.

Objectifs

- Faire l'état des lieux des transformations en cours dans le travail des professionnels de l'éducation en milieu difficile ;

- Identifier les tensions, les contradictions qui révèlent les lacunes et les potentialités du métier dans la maîtrise de situations professionnelles problématiques ;

- Explorer les modalités, les dispositifs et les outils possibles de formation, à partir des apports croisés de l'expérience de l'équipe de formateurs et des participants.

Descriptif

La formation articulera des temps de synthèses des travaux existants et de présentation de travaux en cours, des temps de mise en commun de l'expérience des différents participants, des temps de débats et de questionnements et des temps de production.

Public - Formateurs d'enseignants (FI et FC), corps d'inspection, chefs d'établissement, intervenants en établissement, conseillers pédagogiques - Effectif : 40 participants.

Parties prenantes - Responsables : Frédéric Saujat, UMR ADEF (INRP / université de Provence / IUFM d'Aix-Marseille) et Michel Motré, académie d'Aix-Marseille - Académie d'Aix-Marseille, IUFM d'Aix-Marseille, UMR ADEF.

Profil de la formation

Information scientifique ■■■ (3/5)

Interactions ■■■■■ (5/5)

Questionnement de démarche(s) ■■■ (3/5)

Appropriation de démarche(s) ■■■■■ (5/5)

Mots clés - mathématiques - ressources - travail collaboratif - validation de ressources.

Contexte

Actuellement, l'association Sésamath est en relation avec plusieurs académies (douze au total) pour accompagner l'utilisation de la version « réseau » du logiciel libre Mathenpoche qui propose des exercices en ligne de mathématiques, et permet au professeur de programmer pour des élèves des menus différenciés, et de disposer d'un outil de suivi de l'activité des élèves.

Dans le même temps, plusieurs groupes IREM et groupes de recherche se penchent sur l'intégration de ce logiciel dans les pratiques de classe, à la fois sous l'angle de l'étude des communautés d'utilisateurs et sous celui de la conception de scénarii d'usage en classe. De plus, beaucoup d'autres projets de l'association Sésamath sont hautement coopératifs, comme par exemple les deux premiers manuels scolaires libres en 5e et en 4e. Les membres de cette association sont donc à la fois porteurs d'une expérience concrète de travail coopératif et demandeurs d'un éclairage plus global et conceptualisé de cette notion.

Descriptif

- Conférences par des spécialistes du travail coopératif ;
- Présentations d'autres projets coopératifs (Wims, Wikipedia) ;
- Présentations de projets coopératifs de Sésamath ;
- Présentation des différents modes de validation (institutionnels, par les paires...) et des différents mécanismes de validation.
- Réflexions en ateliers sur des problématiques :
 - validation
 - outils de communication
 - indexation
 - modes d'éditions (y compris sous l'angle économique)

Objectifs

L'objectif de la formation est d'aborder aussi bien les aspects de conception coopérative / collaborative de l'ensemble des ressources créées par Sésamath, à destination des professeurs et des élèves, que de leur validation du point de vue mathématique et didactique. Ainsi, pour ce qui concerne la conception coopérative / collaborative des ressources, nous proposons :

- D'échanger sur et analyser les différentes pratiques coopératives à l'intérieur des projets Sésamath, mais aussi des projets académiques associés, afin d'en définir les modalités, les potentialités d'amélioration...
- D'élaborer un cadrage théorique de la notion de travail coopératif à la fois dans sa dimension didactique mais aussi économique et sociale
- De dégager des conditions permettant l'émergence ou le développement d'un tel travail coopératif, à des fins de reproductibilité (y compris dans d'autres disciplines)

En relation avec la question de validation des ressources, nous proposons :

- D'élaborer des outils d'analyse a priori des ressources du point de vue mathématique et didactique ;
- De questionner les usages des ressources.

Public - Professeurs de mathématiques, IA du Nord / académies de Rennes, Nancy, Strasbourg - Effectif : 40 participants.

Parties prenantes - Responsables : Jana Trgalova (INRP, EducTice) et Sesamath - EducTice, Sésamath.

Profil de la formation

Information scientifique ■■■ (3/5)
Interactions ■■■■■ (5/5)

Construction d'outils ■■■■ (4/5)
Questionnement de démarche(s) ■■■■■ (5/5)
Appropriation de démarche(s) ■■■■■ (5/5)

Mots clés - modèles - modélisation - géophysique - sciences de la terre - sciences physiques.

Contexte

Depuis quelques décennies, la perception des sciences de la terre évolue d'une approche naturaliste vers une approche plus formelle.

Même si l'observation, sur le terrain ou avec de nouveaux moyens techniques, et l'expérimentation restent les éléments essentiels de la discipline, l'utilisation de modèles est généralisée à tous les niveaux.

De façon symétrique les sciences physiques s'intéressent de plus en plus à des objets naturels complexes et nombre de travaux bi-disciplinaires débordent le cadre de la géophysique, de l'étude des matériaux ou de la planétologie.

Les enseignants du secondaire et les formateurs souffrent encore du cloisonnement disciplinaire qui s'est pourtant estompé dans l'enseignement supérieur et la recherche.

Il est difficile, hors de l'université et des laboratoires, de parvenir à cerner les facettes géologiques et physiques de problèmes comme la convection mantellique, la dynamo terrestre, les circulations océaniques et atmosphériques, les changements de phase du métamorphisme, etc.

<http://formaterre.fr/> (site collaboratif FormaTerre, site de lien entre les chercheurs, les enseignants et les formateurs en Sciences de la Terre).

Objectifs

Le but de cette formation est :

- D'une part, de proposer une série de conférences faisant le point sur l'état d'avancement des connaissances sur les modèles dans les sciences de la terre, ainsi que sur la modélisation et ses méthodes ;
- D'autre part, de permettre aux formateurs de confronter leurs expériences et de dégager les problèmes qui se posent pour l'enseignement de ces disciplines dans le second degré.

Descriptif

Cette formation est construite sur l'alternance de temps d'apports scientifiques et de réflexions pédagogiques et didactiques sur le même sujet, afin de faciliter les interactions entre les communautés de recherche et d'enseignement.

Elle se déroulera sur deux journées pleines et donnera accès, le premier soir, à une conférence grand public.

Les matinées seront consacrées aux conférences et seront proposées en séance plénière.

Les après-midi seront occupés par des ateliers en parallèle qui permettront d'aborder des points plus particuliers, par des sessions d'exploitation d'outils numériques de traitement de données et de modélisation ou par des moments de réflexion plus spécifiquement didactiques.

Public - Formateurs d'enseignants (FI et FC) en sciences de la vie et de la terre et en sciences physiques, inspecteurs disciplinaires, conseillers pédagogiques, public académique désigné (formateurs et enseignants relais) - Effectif : 100 participants.

Parties prenantes - Responsables : Gérard Vidal (ENS Lyon), Marc Desmet et Charles-Henri Eyraud (INRP, équipe ACCES) - ENS Lyon, Institut de Physique du Globe, CNRS.

Profil de la formation

Information scientifique ■■■■■ (5/5)

Interactions ■■■■ (4/5)

Prise en main d'outils ■■■ (3/5)

Questionnement de démarche(s) ■■■■ (4/5)

Appropriation de démarche(s) ■■■ (3/5)

Mots clés - architecture - espace scolaire - sensibilisation.

Contexte

L'architecture, l'urbanisme, le cadre bâti en général font désormais partie des savoirs que l'école est invitée à transmettre, pour eux-mêmes et en relation avec l'éducation au développement durable.

L'absence de culture architecturale en France rend la mise en œuvre d'une sensibilisation à ces domaines d'autant plus difficile qu'elle effraie les enseignants.

L'introduction progressive d'éléments concernant l'architecture, la ville et l'urbanisme dans les programmes de nombreuses disciplines d'enseignement, bien au-delà des arts plastiques et visuels (récemment en technologie par exemple), ou l'accent mis sur ces aspects dans les programmes existants (la cité et la ville en langue, par exemple) suscitent d'autant plus la réticence qu'ils apparaissent méconnus.

Les approches, aujourd'hui aussi répandues qu'apparemment si différentes, en termes de développement durable, d'éducation à la citoyenneté et d'histoire des arts trouvent un fort écho dans la sensibilisation à l'architecture et à l'urbanisme qu'il faut aider les formateurs, les enseignants et les personnels de vie scolaire à introduire dans leurs enseignements et leurs activités.

Objectifs

Faciliter la conception de projets pédagogiques et éducatifs autour des thématiques de l'architecture, de la ville, de l'urbanisme, dans le cadre ordinaire de la vie des établissements et des programmes en vigueur (à partir de toute discipline du second degré ou d'un champ du premier degré par exemple).

Descriptif

- Définir la sensibilisation à l'architecture et à l'urbanisme (repères méthodologiques) pour construire un projet pédagogique et éducatif ;

- Présentation et manipulation des outils existants (en particulier « Repères pédagogiques en architecture pour le jeune public », ministère de la culture et « 50 activités pour découvrir l'architecture et l'urbanisme avec les CAUE », SCÉREN) ;

- Ateliers de mise en œuvre : parcours urbains, visite de bâtiments, de chantiers ;

- Dimension partenariale : avec d'autres personnels de l'établissement, mais surtout avec des architectes, des urbanistes, les Conseils d'Architecture d'Urbanisme et de l'Environnement (CAUE), les écoles nationales supérieures d'architecture, les services d'urbanisme, agences, etc.

Public - Formateurs d'enseignants (FI et FC), enseignants du premier et du second degré, personnels d'encadrement et de vie scolaire - Effectif : 30 participants.

Parties prenantes - Responsable : Marie-Claude Derouet-Besson - UMR Éducation & Politiques (INRP / université Lyon 2), INRP, ministère de la culture et de la communication (convention triennale).

Profil de la formation

Information scientifique ■■■■■ (5/5)

Prise en main d'outils ■■■■■ (5/5)

Questionnement de démarche(s) ■■■■■ (5/5)

12 et 13 novembre 2008
à l'INRP

Concevoir une formation à la démarche d'investigation dans le premier degré

Mots clés - démarche d'investigation - mise en situation - outils de formation - sciences.

Contexte

Ces dernières années, des rencontres entre formateurs de sciences et de technologie (IUFM, équipes de circonscription, personnes ressources en sciences) ont fait ressortir le besoin de concevoir et de mettre en commun des outils et des ressources destinés à la formation des enseignants du primaire.

Pour répondre à cette attente une rubrique « Formation » a été ouverte sur le site de *La main à la pâte* (www.inrp.fr/lamap) en février 2007.

Cet espace est destiné à accueillir diverses productions de formateurs et à alimenter des échanges sur la formation à l'enseignement des sciences à l'école primaire.

La formation proposée sera l'occasion d'initier un travail collaboratif de production d'outils en ligne pour les formateurs en sciences.

Objectifs

Concevoir une formation à la démarche d'investigation :

- Réfléchir aux contenus d'une formation à la démarche d'investigation à l'école primaire et aux outils nécessaires pour faciliter sa mise en œuvre ;
- Formaliser les étapes nécessaires pour ce type de formation ;
- Élaborer un cadre d'écriture en vue de la production de ressources destinées à la formation.

Descriptif

- Étude de quelques exemples de mises en situation pour une activité de formation ;
- Réflexion autour des caractéristiques et des invariants des formations en sciences ;
- Élaboration de protocoles de formation sur des thèmes choisis ;
- Présentation et échanges autour des travaux réalisés ;
- Bilan : élaboration d'un cadre commun de conception ;
- Perspectives : modalités d'un travail collaboratif de production d'outils de formation.

Public - Tout formateur impliqué dans la formation d'enseignants du premier degré à l'enseignement des sciences, formateurs IUFM, équipes de circonscription, conseillers pédagogiques, personnes ressources en sciences - Effectif : 30 participants.

Parties prenantes - Responsable : Jean-François Rodes (INRP, *La main à la pâte*.) - L'équipe formation de *La main à la pâte*.

Profil de la formation

Information scientifique ■■ (2/5)
Interactions ■■■■■ (5/5)

Construction d'outils ■■■■ (4/5)
Questionnement de démarche(s) ■■■■■ (5/5)
Appropriation de démarche(s) ■■ (2/5)

Mots clés - activité - didactique professionnelle - organisateur de l'activité - pratique - travail enseignant.

Contexte

La didactique professionnelle part du travail enseignant en situation réelle et de ce qui organise objectivement l'activité.

Elle considère les enseignants comme des « travailleurs » et analyse ce qui guide leur action, accroît ou freine leur efficacité, organise leur activité, en se focalisant autant sur ce qu'ils partagent (enseigner) que sur ce qui les distingue entre eux (la spécialité, le statut, le niveau d'enseignement, etc.).

Deux numéros de la revue *Recherche et Formation* (56 et 57) ont été consacrés à cette question.

Objectifs

- Présenter les apports de la sociologie du travail, de la psychologie de l'activité située, de l'ergonomie : Pourquoi distinguer « action », « pratique », « activité », « tâche », « travail » ? Quels sont les « organisateurs » de l'activité ?

- Concevoir la formation des acteurs du monde scolaire (enseignants, conseillers pédagogiques, inspecteurs, chefs d'établissement) à la lumière de cette approche ;

- Réfléchir aux relations entre didactique professionnelle et didactiques disciplinaires ;

- Situer, à l'échelle européenne, les mutations introduites par cette approche sur les politiques de recrutement, entre pratiques standardisées et/ou parcours individualisés.

Descriptif

Alternance entre exposés magistraux, discussions (matin) et travail de petit groupe en atelier (après-midi), autour d'études de cas.

Philippe Astier, professeur à Lyon II, conduira l'ensemble des interventions. Des spécialistes du champ (Pierre Pastré, Isabelle Vinatier, Marc Bru, Françoise Lantheaume et Frédéric Saujat) présenteront leurs démarches et résultats :

- D'une part concernant les changements en cours dans les métiers liés à l'école, (nouvelles pratiques et nouveaux discours) ;

- D'autre part concernant les apports des analyses ciblées sur « les organisateurs de l'activité enseignante ».

Les ateliers présenteront des exemples concrets (formation des chefs d'établissement, analyses didactiques abordées sous l'angle de l'activité enseignante plutôt que sous l'angle disciplinaire, etc.) et permettront des échanges et discussions.

Des extraits de 2 numéros de la revue *Recherche et Formation* (56 et 57) sur les thèmes en question seront envoyés aux participants avant ces deux journées de formation.

Public - Formateurs d'enseignants (FI et FC) de toute catégorie et de toute discipline d'origine, personnels d'inspection, chefs d'établissement, intervenants en établissements - Effectif : 30 participants.

Parties prenantes - Responsables : Philippe Astier (université Lyon 2) et Anne-Marie Chartier (Service d'Histoire de l'Éducation, INRP) - Intervenants : Pierre Pastré (CNAM), Isabelle Vinatier (Université de Nantes), Marc Bru (IUFM de Toulouse), Françoise Lantheaume, UMR Éducation & Politiques (INRP / université Lyon 2), Frédéric Saujat, UMR ADEF (INRP / université de Provence / IUFM d'Aix-Marseille).

Profil de la formation

Information scientifique ■■■■■ (5/5)

Interactions

■■■■ (4/5)

Questionnement de démarche(s)

■■■■ (4/5)

Mots clés - scénarios pédagogiques - banques de pratiques - TICE.

Contexte

Le développement des réseaux informatiques dans l'enseignement (primaire, secondaire et supérieur) invite les différents acteurs (élèves, enseignants, formateurs, responsables d'établissements) à chercher, produire, partager, réutiliser, diffuser, mutualiser des ressources numériques disponibles en ligne.

L'usage de ces ressources, créées par et pour les acteurs de l'éducation, s'effectue selon des modalités variées (en présentiel, à distance, collective, individuelle, etc.) et a pour objectif de répondre aux progressives modifications de l'espace et du temps éducatif.

La recherche sur les usages des environnements informatiques pour l'apprentissage a montré la nécessité de scénariser les pratiques intégrant les TIC en fonction de ces nouveaux contextes.

Objectifs

Quelles sont les compétences spécifiques nécessaires pour concevoir et utiliser des scénarios d'apprentissage ?

- Faire le lien entre l'introduction progressive des environnements numériques de formation dans les établissements et les modifications qu'ils génèrent dans les temporalités et espaces éducatifs ;
- Connaître l'existence des banques de scénarios et viviers de ressources intégrant les TIC dans les pratiques pédagogiques ; savoir analyser ces scénarios pour les réutiliser de façon pertinente (notion d'activités, d'acteurs, de contextes d'usage, de scénarios-type) ;
- Savoir formaliser et modéliser une pratique pédagogique intégrant les TIC pour alimenter une banque de scénarios-types.

Descriptif

L'objet de cette formation est à la fois théorique, méthodologique et pratique. Il s'agit de :

- Présenter les principales avancées et résultats de la recherche sur la question des scénarios pédagogiques ;
- Mettre en pratique et expérimenter les modèles présentés grâce à la manipulation d'outils informatiques spécifiques ;
- Mener une réflexion sur l'intégration des modèles ainsi que des normes et standards émergents au sein des institutions et organismes de formation.

Les éléments suivants seront plus particulièrement abordés :

- Éléments de clarification terminologique : document pédagogique, objet d'apprentissage, ressource, scénario, vivier de ressources, banque de scénarios, scénario-type, modèle de scénario, éditeur de scénario ;
- Observation et analyse de scénarios et ressources disponibles sur les réseaux académiques, les espaces institutionnels, et les divers sites éducatifs : quelles ressources pour quels usages ?
- Comment sélectionner des scénarios pédagogiques disponibles en ligne pour les réutiliser ?
- Comment formaliser un scénario à partir d'une pratique de terrain ?
- Comment utiliser un éditeur de scénario ?

Le stage s'articulera autour des expériences concrètes de chacun des participants en terme de mise en oeuvre de dispositifs. Des prolongements pourront être envisagés à l'issue de cette formation, en particulier dans le cadre d'un projet de mise en place d'une communauté d'échange de pratiques sur ces questions.

Public - Formateurs d'IUFM, interlocuteurs TICE, enseignants et professionnels de la formation impliqués dans les TICE, concepteurs de dispositifs d'apprentissage numérique, responsables d'établissements en charge de la mise en place d'ENT - Prérequis : expérience significative dans la conception, le développement ou l'utilisation de ressources numériques et de scénarios pédagogiques - Effectif : 20 participants.

Parties prenantes - Responsables : Valérie Emin et Hélène Godinet, équipe EducTice - Intervenants : Valérie Emin, Hélène Godinet, Jean-Paul Moiraud équipe EducTice et des professeurs associés au projet CAUSA (Conceptions, analyses et usages de scénarios d'apprentissage).

Profil de la formation

Information scientifique ■■■ (3/5)
Interactions ■■■ (3/5)
Prise en main d'outils ■■■ (3/5)

Construction d'outils ■■■ (3/5)
Questionnement de démarche(s) ■■■■■ (5/5)
Appropriation de démarche(s) ■■■■■ (5/5)

Mots clés - blog - environnements numériques - réseaux - scénarios pédagogiques - travail collaboratif.

Contexte

Le développement des environnements numériques mis au service de l' « enseignement-apprentissage » pourrait profondément modifier les habitudes et les méthodes professionnelles.

Avec l'avènement des réseaux, l'espace traditionnel de la classe se transforme en un espace éducatif ouvert, aux contours difficilement perceptibles (Bérard 2002).

Les rôles traditionnels des acteurs (enseignants, apprenants, parents, administration) se modifient, tant au niveau des tâches confiées que des ressources utilisées et des interactions engendrées.

Dans cet espace en mouvement, le blog et ses fonctionnalités nomades de mise à disposition de ressources, accompagnement, communication distante synchrone et asynchrone, occupent une place particulière.

Plébiscité par les élèves, utilisé par les enseignants, parfois suspecté par l'administration, l'usage du blog ne manque pas d'interroger :

- Pourquoi et comment intégrer le blog dans une pratique pédagogique ?
- Comment les fonctionnalités nomades des blogs permettent-elles d'enseigner dans et hors la classe ?
- Comment la pratique du blog pédagogique peut-elle faire émerger des scénarios partageables et mutualisables ?

Objectifs

Cette formation a pour objectifs de :

- Connaître le dispositif blog au regard des opportunités pédagogiques : mise à disposition de ressources, accompagnement ;
- Questionner les usages du blog pédagogique au regard des pratiques existantes : quels apports et quelles limites ?
- Concevoir et partager des scénarios.

Descriptif

La session combinera exposés, travaux sur ordinateur et apports des participants sur leurs pratiques :

- Description du blog pédagogique : définitions, outils, usages ;
- Création et usages de blogs : aspects juridiques (droit d'auteur, droit à l'image, droit de réserve, droit de création des fonctionnaires) ;
- Scénarios d'usages pédagogiques du blog : concevoir un scénario, analyse de pratiques dans et hors la classe ;
- Blog et validation de compétences (C2i – B2i) ;
- Construction d'une bibliographie collaborative.

Public : formateurs d'enseignants (FI et FC), interlocuteurs TICE, enseignants et professionnels de la formation impliqués dans les TICE.

Prérequis : intérêt pour le travail collaboratif et l'apprentissage embarqué, connaissances sur les environnements numériques et sur les technologies nomades - Effectif : 20 participants.

Parties prenantes - Responsable : Jean-Paul Moiraud (EducTice, INRP) - Organisation : équipe EducTice.

Profil de la formation

Information scientifique ■■■■ (4/5)

Interactions ■■■■ (4/5)

Prise en main d'outils ■■■ (3/5)

Questionnement de démarche(s) ■■■■■ (5/5)

Appropriation de démarche(s) ■■■■ (4/5)

20 et 21 janvier
4 juin 2009 à Lille

Socle commun : se mettre en situation de recherche pour
améliorer sa pratique en RAR et « milieux difficiles »

Mots clés - analyse de pratiques - compétences - démarche réflexive - développement professionnel - socle commun.

Contexte

La mise en place du socle commun et l'approche par compétences interrogent les pratiques des enseignants en même temps que l'organisation pédagogique des classes et des établissements :

- Comment évaluer les compétences ?
- Comment diagnostiquer et anticiper les difficultés ?
- Comment assurer l'égalité des acquis ?
- Comment faire acquérir des compétences ? Quel travail en interdisciplinarité ?
- Quelle organisation des groupes et des parcours d'élèves ?

Dans ce contexte, il est intéressant d'articuler deux approches :

- S'approprier le socle commun, et notamment les notions de travail et d'évaluation par compétences, clarifier les enjeux du travail en interdisciplinarité ;
- Entrer dans une démarche de pratique réflexive dans une perspective d'évolution professionnelle.

Objectifs

- Clarifier les concepts de socle commun et de compétences ;
- Identifier les enjeux et les évolutions professionnelles afférentes : travail en interdisciplinarité, évolution des pratiques d'évaluation ;
- Se mettre en situation de recherche et d'expérimentation pour faire évoluer sa pratique et se développer professionnellement.

Descriptif

Interventions de clarification :

- Sur les compétences : apprentissage et évaluation (B. Rey, université libre de Bruxelles) ;
- Sur le socle commun et le travail en interdisciplinarité,
- Débats, discussion, sur les enjeux théoriques et pratiques.

Ateliers de mise en activité réflexive sur les évolutions professionnelles (individuelles et collectives) afférentes à ces notions. Mise en projet d'expérimentation ;

Expérimentation pendant l'intersession ;

Retour sur les expérimentations.

Public - Enseignants, formateurs d'enseignants (FI et FC), chefs d'établissements, inspecteurs, conseillers pédagogiques - Effectif : 40 participants.

Parties prenantes - Responsables : Françoise Carraud (INRP, Centre Alain Savary) et Renée Duchemin (académie de Lille) - Académie de Lille, université de Lille, UFM Nord-Pas-de-Calais, centre Alain Savary.

Profil de la formation

Information scientifique ■■■■ (4/5)
Interactions ■■■■ (5/5)

Construction d'outils ■■■■ (4/5)
Questionnement de démarche(s) ■■■■ (5/5)
Appropriation de démarche(s) ■■■■ (4/5)

Mots clés - attitude - compétence - enquête internationale - évaluation - motivation - sciences.

Contexte

Deux enquêtes internationales, ROSE (Relevance of Science Education) et PISA (Programme for International Student Assessment) évaluent l'intérêt des élèves de 15 ans à l'égard des sciences à l'école et dans la société et leurs compétences en science.

Il est important de comprendre la nature de ces évaluations et les interprétations qu'on peut faire des résultats obtenus.

Objectifs

- Comprendre les objectifs, les cadres conceptuels et les méthodologies de ces enquêtes internationales ;

- Interpréter les résultats et les situer dans le cadre des pratiques enseignantes ;

- Proposer les éléments essentiels de ces enquêtes pour l'élaboration de contenus de formation et pour la pratique enseignante ;

- Utiliser les résultats pour approfondir la notion de motivation des élèves en sciences.

Descriptif

Introduction : objectifs, apports et limites des évaluations internationales.

Présentation de l'enquête ROSE :

- Analyse des attitudes proposées dans le questionnaire ;
- Analyse des réponses ;
- Identification de profils d'attitudes d'élèves ;
- Liens avec la motivation.

Attitude et motivation :

- Cadre théorique ;
- Analyse fine d'exemples.

PISA Sciences :

- Présentation et analyse du cadre conceptuel ;
- Élaboration des questions ;
- Analyse fine de quelques questions ;
- Présentation des résultats.

Public - Formateurs en sciences (FI et FC), animateurs scientifiques, corps d'inspection, chefs d'établissement - Effectif : 30 participants.

Parties prenantes - Responsable : Florence Le Hebel, UMR ICAR (INRP / ENS-LSH / université Lyon 1)
Intervenants : Florence Le Hebel, Pascale Montpied, Andrée Tiberghien et Jacques Vince (UMR ICAR).

Profil de la formation

Information scientifique ■■■ (3/5)

Interactions ■■■ (3/5)

Questionnement de démarche(s) ■■■■■ (5/5)

Appropriation de démarche(s) ■■■ (3/5)

3 et 4 février 2009
à Nantes

De l'évaluation des apprentissages à l'évaluation pour les
apprentissages : culture de l'évaluation et développement
professionnel des enseignants

Mots clés - évaluation - compétences - développement professionnel - pilotage - school effectiveness - school improvement

Contexte

Plusieurs expérimentations article 34 portent sur un renouvellement des approches de l'évaluation (passage à une évaluation par compétences ; aménagement des parcours etc.). Plus largement, tous les établissements sont touchés par la mise en place d'une politique fondée sur l'obligation de résultats.

Ces journées d'études tenteront de dégager les implications de ces politiques à l'échelle des classes et des établissements : nouvelles procédures d'évaluations, accompagnement du développement professionnel des enseignants, nouveau management des établissements.

Objectifs

Le but des journées de formation est d'organiser l'échange entre différents partenaires engagés dans des opérations concernant le développement d'une nouvelle culture de l'évaluation : inspecteurs, enseignants, personnels d'encadrement, formateurs, chercheurs.

Les échanges seront également nourris par des éclairages provenant de la recherche internationale.

Descriptif

Les journées alterneront exposés, ateliers et tables rondes.

Elles tenteront de faire le point sur l'expérience internationale concernant les politiques d'amélioration de l'efficacité de l'enseignement. Celle-ci montre l'importance d'un accompagnement sur site du développement professionnel des enseignants pour faire progresser le principe et les outils d'une évaluation pour les apprentissages.

Ces informations seront confrontées aux résultats de recherches et d'innovations en cours dans différentes académies.

Première journée :

- Présentation d'un éclairage international : « School improvement » et culture de l'évaluation.
- Un établissement organisé autour de l'évaluation : le lycée Adam de Craponne à Salon de Provence. Présentation et discussion de l'expérience.

Seconde journée :

- De l'utilisation des banques d'outils nationales à l'évaluation pour les apprentissages. Premières réflexions à partir d'une recherche-développement menée dans l'académie de Lyon.
- Évaluation et aménagement des parcours. Débats autour des expériences engagées dans l'académie de Nantes.
- Conclusion.

Public - Personnels d'inspection, personnels d'encadrement, formateurs d'enseignants (FI et FC), intervenants en établissement, enseignants - Effectif : 40 participants.

Parties prenantes - Responsables : Jean-Louis Derouet, UMR Éducation & Politiques (INRP / université Lyon 2) et Christine Ladret, académie de Nantes - Académie de Nantes, UMR Éducation & Politiques.

Profil de la formation

Information scientifique ■■■■■ (5/5)

Interactions ■■■■■ (5/5)

Construction d'outils ■■■ (3/5)

Questionnement de démarche(s) ■■■■ (4/5)

Appropriation de démarche(s) ■■■■ (4/5)

5 et 6 février 2009
à l'INRP

Conception de protocoles expérimentaux et démarche d'investigation dans l'enseignement des sciences expérimentales

Mots clés - démarche d'investigation - protocole expérimental - sciences expérimentales.

Contexte

La conception du protocole expérimental est une étape clef de l'investigation scientifique en ce sens qu'elle permet de donner du sens aux expérimentations réalisées en classe. Les compétences qu'elle recouvre sont évaluées par certains sujets de l'épreuve d'évaluation des capacités expérimentales au baccalauréat.

Néanmoins, les enseignants de sciences expérimentales sont peu enclins à construire des situations dans lesquelles leurs élèves sont conduits à concevoir des protocoles expérimentaux.

Les raisons invoquées relèvent des difficultés que les élèves rencontrent, du caractère chronophage de ces activités ou du manque de ressources pour construire de telles situations.

Les travaux de recherche menés dans le cadre du projet CoPEX ont permis de préciser la notion de construction de protocole expérimental en biologie, géologie, physique et chimie et les caractéristiques des situations à mettre en place pour que les élèves puissent concevoir des protocoles de manière autonome.

Objectifs

- Préciser la notion de protocole expérimental en sciences expérimentales ;
- Identifier l'apport des situations de construction de protocole pour l'apprentissage ;
- Identifier les outils permettant de construire des situations d'apprentissage dans lesquelles les élèves peuvent s'engager dans un travail de conception de protocole de manière autonome.

Descriptif

La formation comprendra :

- Des temps d'exposé sur la notion de conception de protocole et sur les travaux de recherche conduits par l'équipe ;
- Des ateliers de pratique et d'échange sur :
 - la conception et la réalisation de protocoles expérimentaux en situation « élève »,
 - l'analyse de traces d'élèves (productions, audio, vidéo) obtenues lors d'expérimentations réalisées en classe.
- Des travaux sur des productions de stagiaires IUFM qui ont suivi une formation sur la conception de protocoles en sciences.

Public - Formateurs d'enseignants de SVT et de physique-chimie (FI et FC), enseignants de SVT et de physique-chimie de l'académie de Lyon (formation proposée au PAF) - Effectif : 30 participants.

Parties prenantes - Responsable de la formation : Éric Sanchez - Intervenants : Martine Biau (INRP), Daniel Devallois, Réjane Monod, Éric Sanchez (INRP / EducTice), chercheurs du projet CoPEX (Concevoir des protocoles expérimentaux pour apprendre les sciences expérimentales), équipe SEED (Sciences expérimentales, EIAH et didactique).

Profil de la formation

Interactions ■■■■ (4/5)

Prise en main d'outils ■■■ (3/5)

Construction d'outils ■■■■■ (5/5)

Questionnement de démarche(s) ■■■■■ (5/5)

Appropriation de démarche(s) ■■■■■ (5/5)

11 et 12 mars 2009
à l'INRP

Quelles évolutions de la professionnalité enseignante en
éducation prioritaire et dans les réseaux ambition réussite ?

Mots clés - éducation prioritaire - professeurs référents - professionnalité enseignante - RAR.

Contexte

La mise en place des réseaux « ambition réussite » interroge différentes dimensions de la professionnalité enseignante qui sont travaillées dans un séminaire dédié à la production de ressources pour la formation. Ce séminaire, mis en place en 2007, poursuit ses travaux en 2008 et 2009. Dans ce cadre, deux journées de formation ont eu lieu en mars 2008. Deux autres sont proposées pour approfondir et affiner la réflexion autour des mêmes questions :

- Comment former et accompagner les enseignants pour qu'ils accompagnent eux-mêmes les élèves dans l'acquisition des savoirs, dans la classe et en dehors de la classe ?
- Comment former et accompagner les enseignants pour qu'ils travaillent avec d'autres professionnels (enseignants ou pas) dans la classe, dans l'établissement, dans le réseau pour accompagner les élèves dans l'acquisition des savoirs ?

Objectifs

- Faire le point sur l'état des recherches sur le travail enseignant dans la classe et en dehors de la classe, seul et avec d'autres professionnels partenaires ;
- Explorer les apports de ces recherches et des travaux en cours à propos du rôle des enseignants supplémentaires (les professeurs référents) : structuration des équipes pédagogiques, accompagnement et formation des jeunes enseignants, accroissement de la concertation ;
- En tirer les conséquences pour la formation didactique et générale de tous les enseignants.

Descriptif

Des temps de bilans, des synthèses des travaux existants (débats et questionnements ; production) seront proposés autour des questions suivantes :

- Qu'en est-il du travail fait en classe avec les enseignants et du travail fait en dehors de la classe avec différents professionnels (enseignants non spécialisés, enseignants spécialisés, professeurs référents, assistants d'éducation, intervenants extérieurs) dans les groupes d'aide, de soutien, de remédiation, l'accompagnement du travail scolaire ?
- Comment s'effectue le travail d'acquisition des savoirs dans ces différents lieux et temps ? Quelles ressemblances, quelles différences ?
- Y a-t-il des liens entre ces différents lieux et temps ? Ces liens sont-ils utiles, profitables, nécessaires à une meilleure réussite des élèves ?
- Les différentes collaborations entre les enseignants, avec les différents professionnels : quelles possibilités, quels objets, quelles modalités, quels obstacles, quelles limites ?
- Les conséquences pour la formation : comment former les enseignants à ces différents temps et modalités de travail : avec le groupe classe ordinaire, avec d'autres groupes ? Comment former les enseignants à faire des liens entre les différents temps et modes de travail des élèves ?

Public - Formateurs (formations disciplinaires et formation générale, premier et second degré, FI et FC), corps d'inspection, enseignants, chefs d'établissement, enseignants-chercheurs - Effectif : 40 participants.

Parties prenantes - Responsable : Françoise Carraud (INRP, centre Alain Savary) en collaboration avec l'ESEN - Équipes mixtes (enseignants-chercheurs, formateurs, responsables institutionnels), académie de Créteil (P. Rayou, L. Ria, M.-E. Rouve, M. Dufour), académie d'Aix-Marseille (Ch. Felix, Fr. Saujat, V. Valéry), académie de Montpellier (D. Bucheton).

Profil de la formation

Information scientifique ■■■■■ (5/5)

Interactions ■■■■■ (5/5)

Questionnement de démarche(s) ■■■■ (4/5)

Appropriation de démarche(s) ■■■■ (4/5)

25 et 26 mars 2009 à Nantes	Les établissements scolaires en changement : éléments pour une évaluation
--------------------------------	--

Mots clés - encadrement - équipe pédagogique - établissements scolaires - évaluation - management - performance des élèves.

Contexte

Plusieurs académies s'interrogent sur l'évaluation des procédures de changements des établissements engagés dans des expérimentations article 34.

Le but de ces journées d'études est d'organiser un échange d'expériences sur ce thème et d'établir un lien avec la recherche.

Objectifs

Proposer une démarche d'évaluation des établissements qui se situe dans la logique des expérimentations article 34.

Il ne s'agit pas d'une évaluation générale du fonctionnement des établissements, mais d'une évaluation des dynamiques de changement et d'une confrontation de ces dynamiques avec une question plus générale : quelles perspectives ouvrent-elles pour penser l'évolution du système éducatif ?

Descriptif

Les journées s'appuieront sur l'expérience d'une opération pilote menée dans l'académie de Lyon :

- Construction d'un référentiel d'évaluation correspondant à la problématique des expérimentations article 34 ;
- Élaboration d'un vade-mecum de l'enquête en établissement.

La formation alternera les présentations théoriques et les études de cas.

Première journée :

- L'expérience de l'académie de Lyon : construction d'un référentiel d'évaluation correspondant aux évaluations article 34 ;
- Présentation d'une étude de cas : l'enquête sur le nouvel espace collégien de Beaupré.

Seconde journée :

- Un vade-mecum de l'enquête sur les dynamiques de changement dans les établissements. Réseaux et processus de mobilisation. Études de cas : Réflexion sur les liens entre les études ethnographiques et les informations quantitatives concernant les performances des établissements ;
- Évaluation des établissements engagés dans des expérimentations article 34 et perspectives d'évolution du système éducatif. Table ronde portant sur les expérimentations en cours dans plusieurs académies : Nantes, Lyon, Paris.

Public - Personnels d'inspection, personnels d'encadrement, formateurs d'enseignants (FI et FC), intervenants en établissement, enseignants - Effectif : 40 participants.

Parties prenantes - Responsables : Jean-Louis Derouet, UMR Éducation & Politiques (INRP / université Lyon 2) et Christine Ladret, académie de Nantes - Académie de Nantes, UMR Éducation & Politiques.

Profil de la formation Information scientifique ■■■■ (3/5) Interactions ■■■■■■ (5/5)	Prise en main d'outils ■■■■■ (4/5) Construction d'outils ■■■■ (3/5) Questionnement de démarche(s) ■■■■■■ (5/5)
--	--

26 et 27 mars 2009
à l'INRP

La transmission de l'histoire à l'école primaire : mémoires,
histoire, identités (3)

Mots clés - colonisation - didactique - esclavage - immigration - pratiques scolaires - Shoah - transmission.

Contexte

Les questions qui tournent autour de la définition et de l'acquisition d'une histoire commune, mais aussi autour des relations qu'entretiennent l'histoire nationale et les mémoires, intéressent indéniablement l'école primaire, grande oubliée, la plupart du temps, des débats scolaires qui ont lieu sur ce point. Quelle histoire a été transmise, quelle histoire transmet-on, dans quels contenus et sous quelles modalités, et pour quel horizon d'avenir ?

En lien avec les réflexions autour du socle commun, ces journées se proposent de tirer parti des travaux menés dans et hors l'INRP, sur l'écriture - comme cela a été longtemps le cas - d'un « roman national » et sur la transmission - aujourd'hui - des sujets sensibles.

Ces questions seront abordées dans leurs dimensions pratiques les plus contemporaines : didactique à l'œuvre à l'école primaire, rôle de la littérature concernant l'enseignement des sujets sensibles.

Ces journées réuniront les corps d'inspection, les praticiens et toute personne du système éducatif intéressée par l'école primaire et la transmission de l'Histoire en son sein, afin de faire le point sur ce qui existe dans l'école élémentaire comme débats et comme pratiques autour de ce thème.

Objectifs

- Revenir sur les liens historiques qui existent entre l'histoire enseignée et l'école élémentaire ;
- Réfléchir aux pratiques actuelles et réelles de cet enseignement, entre histoire et mémoire ;
- Réfléchir de façon pluridisciplinaire (histoire, sociologie, psychologie, Lettres, philo, etc.) sur les difficultés de transmission des sujets dits sensibles à l'école primaire, en fonction de l'âge des enfants.

Émotion, commémoration, polyvalence des maîtres, savoirs scientifiques, « devoir de mémoire » : autant de notions que nous nous proposons de travailler.

Descriptif

- Alternance d'interventions de chercheurs en éducation et/ou en histoire de l'école qui présenteront les acquis de la recherche et d'ateliers d'échanges de pratiques et de réflexions pédagogiques ;
- Mise en dialogue de prescripteurs, diffuseurs-prescripteurs (IEN, formateurs IUFM) et praticiens confrontés à l'exercice du métier ;
- Table ronde et éclairages sur les enjeux de transmission des sujets sensibles tels que la Shoah à l'école élémentaire, la colonisation et la décolonisation, l'esclavage et l'histoire de l'immigration ;
- Présentation du travail pédagogique à destination du primaire par les principaux musées concernés par ces thématiques.

Public - Formateurs (FI et FC), corps d'inspection, conseillers pédagogiques du premier degré - Effectif : 40 participants.

Parties prenantes - Responsable : Benoît Falaize (INRP / ECEHG) en collaboration avec l'ESEN - Intervenants : Annie Bruter (SHE, INRP), Suzanne Citron, Philippe Claus (IGEN), Patrick Garcia (Université de St Quentin Yvelines / IUFM de Versailles), Philippe Joutard (ancien recteur, ancien responsable de la commission des programmes), cité nationale de l'histoire de l'immigration, Yad Vashem (Israël), musée d'Izieu, mémorial de la Shoah (Paris).

Profil de la formation

Information scientifique ■■■■■ (5/5)

Interactions ■■■■■ (5/5)

Prise en main d'outils ■■■■ (4/5)

Questionnement de démarche(s) ■■■■■ (5/5)

Appropriation de démarche(s) ■■■■■ (5/5)

Mots clés - conseil - démarche réflexive - évaluation de l'activité professionnelle - régulation.

Contexte

L'expansion du modèle du praticien réflexif a conduit à mettre en place, dans la formation initiale ou continue des enseignants, divers dispositifs d'analyse de pratiques ou d'analyse de l'activité, sous des formes et des vocables variés.

Ces démarches de développement professionnel sont, le plus souvent, déconnectées des processus d'évaluation de ces mêmes professionnels :

- Pourquoi ?
- Peut-on et doit-on envisager des liens ?
- L'évaluation des acteurs permet-elle ou bien pourrait-elle leur permettre de se développer professionnellement ?
- À quelles conditions ?

Ces questions interrogent la professionnalité des formateurs et des accompagnateurs d'enseignants, ainsi que celle des cadres du système éducatif.

Objectifs

Interroger les modèles et les démarches de la réflexivité en formation :

- Caractériser l'analyse de l'activité au regard de l'évaluation de l'activité ;
- Identifier les obstacles à l'évaluation ;
- Spécifier les liens existant entre : analyse et professionnalité et évaluation et professionnalité.

Descriptif

Positionnement des cadres théoriques :

- Sur l'analyse de l'activité, Richard Vittorski (CIVIIC, Rouen) ;
- Sur l'évaluation de l'activité, Anne Jorro (EVACAP-CRÉFI-T, Toulouse).

Analyse de documents vidéos (relatifs à des démarches réflexives) proposés par trois équipes de recherche :

- Équipe CIVIIC (université de Rouen) ; Richard Wittorski ;
- Équipe UMR-ADEF (Aix-Marseille) ; Christine Félix ;
- Équipe EVACAP-CRÉFI-T (Toulouse) ; Anne Jorro, Véronique Bedin et Dominique Broussal.

Grand témoin :

- Lecture impertinente : Anne Barrère (PROFEOR, université de Lille 3).

Public - Formateurs d'enseignants (FI et FC), corps d'inspection, chefs d'établissement, accompagnateurs, conseillers pédagogiques - Effectif : 30 participants.

Parties prenantes - Responsables : Françoise Carraud (INRP / centre Alain Savary) et Anne Jorro (équipe EVACAP CRÉFI-T) - Les laboratoires et les équipes cités dans le descriptif.

Profil de la formation

Information scientifique ■■■■■ (5/5)

Interactions ■■■ (3/5)

Construction d'outils ■■■ (3/5)

Questionnement de démarche(s) ■■■■■ (5/5)

Appropriation de démarche(s) ■■■■■ (5/5)

Mots clés - autoformation - didactique de la physique - épistémologie scolaire - métacognition - modélisation - motivation - vidéos pour la formation.

Contexte

Depuis de nombreuses années, le groupe SESAMES, au sein de l'UMR ICAR, conduit et utilise des recherches en éducation et en didactique de la physique de manière à élaborer des séquences d'enseignement. Parallèlement, ce groupe a produit des outils pour l'enseignant susceptibles de l'aider à utiliser ces résultats de recherche et à élaborer, pour les élèves, des activités les prenant en compte. Plus récemment, de nouveaux outils ont été conçus, qui concernent plus particulièrement la manipulation des registres sémiotiques et l'analyse du parcours conceptuel effectué par l'élève lors de la résolution d'une tâche.

Objectifs

Donner aux formateurs d'enseignants du secondaire des outils qui leur permettront d'utiliser pour leurs séquences de formation des résultats de la recherche en éducation et en didactique des sciences, en intégrant, lorsque cela semble pertinent, quelques idées issues de connaissances récentes sur le cerveau.

La formation sera centrée sur l'explicitation et la mise en œuvre de quelques choix théoriques (fonctionnement de la physique, hypothèses d'apprentissage).

Il s'agira d'aider les formateurs à proposer des formations longues utilisant ces outils afin de tendre vers l'autonomie des enseignants, aussi bien dans la mise au point des séquences d'enseignement, dans la conduite de classe que dans l'analyse critique, a posteriori, de leur propre enseignement.

Descriptif

Permettre aux formateurs d'aider les enseignants à prendre en compte l'élève dans la construction des séquences de classe :

- Aider l'enseignant à amener l'élève à comprendre le fonctionnement de la physique, en insistant sur la démarche de modélisation et sur l'articulation primordiale mais difficile entre différents registres sémiotiques ;
- Fournir des outils permettant aux enseignants d'améliorer la qualité du travail et favoriser la motivation des élèves : gestion de l'enseignement par activité ; gestion des débats et prise en compte des productions d'élèves lors de l'institutionnalisation.

Analyser efficacement des vidéos de situations de classe, par exemple pour prendre pleinement conscience de la multitude de registres sémiotiques que l'élève doit savoir manipuler lors de la résolution de problèmes en physique-chimie. Le formateur pourra alors inciter les enseignants à mieux prendre en compte les manipulations de registres de représentations demandés. Quelques aspects techniques de l'analyse de vidéo pourront être développés (logiciel Transana en particulier).

Co-construire une carte conceptuelle, outil qui permet d'analyser d'un point de vue épistémologique l'enseignement et l'apprentissage en physique-chimie. Cet outil peut être mis avantageusement à profit en formation initiale ou continue.

Tous les contenus supports de la formation seront présentés de manière interactive et illustrés par des séquences d'enseignement. Ils sont tous disponibles sur le site PEGASE et sur le CDROM « Concevoir et analyser les activités expérimentales en sciences physiques : une démarche centrée sur l'observation des élèves » (INRP, 2005). L'utilisation du site PEGASE sera l'occasion de développer l'interactivité formateurs/enseignants et l'interactivité formateurs/concepteurs des activités.

Public - Formateurs d'enseignants en sciences physiques (FI et FC), personnels d'inspection, intervenants en établissement, conseillers pédagogiques - Effectif 30 participants.

Parties prenantes - Responsable : Jacques Vince, équipe ADIS-sciences, UMR ICAR (INRP / ENS-LSH / université Lyon 1) - Intervenants : Didier Coince, Pascale Montpied, Karine Robinault, Andrée Tiberghien et Jacques Vince (UMR ICAR).

Profil de la formation

Interactions ■■■■ (4/5)

Prise en main d'outils ■■■■■ (5/5)

Construction d'outils ■■■■ (4/5)

Questionnement de démarche(s) ■■■ (3/5)

Appropriation de démarche(s) ■■■■ (4/5)

Mots clés - culture - démocratisation- savoirs.

Contexte

La mise en place du socle commun a été mise en relation, par ses concepteurs, avec la volonté de garantir à tous les usagers de l'École le droit d'acquérir une base commune de connaissances et de compétences. L'ouverture d'un tel droit pose cependant la question de l'objectif premier de l'éducation nationale : égalité des résultats ou égalité des chances ?

L'État limite-t-il son ambition scolaire à offrir un enseignement de base ?

La compétition méritocratique pour l'accès aux qualifications les plus élevées devient-elle une affaire de choix des bons établissements, éclairé par le palmarès des lycées et facilité par l'assouplissement de la carte scolaire ?

Un regard rétrospectif sur le processus de démocratisation de l'enseignement en France, complété par un regard comparatif avec les évolutions des pays anglo-saxons, permet d'éclairer ces questions en plaçant au cœur du débat le choix de la culture scolaire et le choix des contenus d'enseignement.

Objectifs

- Identifier les modèles de culture scolaire ;
- Comprendre le lien entre publics scolaires, contenus d'enseignement et ordres scolaires séparés au XX^e siècle ;
- Analyser l'histoire du processus de démocratisation de l'enseignement au XX^e siècle, en relation avec le débat des humanités classiques, modernes et techniques ;
- Comparer la situation de l'École en France avec celle des pays anglo-saxons, porteurs depuis longtemps d'une politique de standards dans le cadre des évaluations internationales ;
- Comprendre les enjeux de la mise en place du socle commun en France et les conditions de sa contribution au processus de démocratisation de la réussite des élèves.

Descriptif

Quatre conférences seront proposées :

- Les querelles des humanités (1902-1939) : Quelle culture pour quels publics ? l'émancipation des masses ou la sélection de l'élite ?
- L'irruption de la pensée rationaliste en éducation, en faveur d'une culture commune de base pour l'orientation ultérieure de chacun.
- La démocratisation des savoirs scolaires du plan Langevin-Wallon aux réformes de l'époque gaulliste, jusqu'au collège unique.
- Le développement des standards dans les pays anglo-saxons : des connaissances aux compétences pour l'évaluation des systèmes éducatifs.

Chaque conférence donnera lieu à une table ronde devant faciliter les échanges avec les participants, afin d'éclairer le sens des orientations réformatrices actuelles, notamment à propos du socle commun.

Vouloir faire en sorte que la totalité des élèves maîtrisent un socle suffisant de connaissances et compétences pour devenir des citoyens éclairés de demain est bien une exigence démocratique, mais à quelles conditions ?

Sans doute faut-il intégrer la dimension culturelle dans les savoirs et ne pas isoler le socle de la question de la poursuite des études à l'école et tout au long de la vie.

Le socle doit préparer l'attitude de formation, l'appétit d'apprendre.

Public - Formateurs d'IUFM, membres des corps d'inspection, chefs d'établissement, enseignants - Effectif 40 participants.

Parties prenantes - Responsable : Bruno Garnier, UMR Éducation & Politiques (INRP / université Lyon 2) - Composantes de l'UMR Éducation & Politiques : enseignants chercheurs de l'INRP et de l'université Lyon 2.

Profil de la formation

Informations scientifiques ■■■■■ (5/5)

Questionnement de démarche(s) ■■■■■ (5/5)

Appropriation de démarche(s) ■■■■ (4/5)

4 et 5 juin 2009
à l'INRP

Géom@tic : former à l'utilisation de la géomatique en
histoire-géographie et en sciences de la vie et de la Terre

Mots clés - classe de terrain - démarche d'investigation - géomatique - géo-visualisation - globes virtuels -
histoire-géographie - modélisation - résolution de problème - sciences de la vie et de la terre.

Contexte

L'équipe EducTice a conçu en 2007-2008 un parcours de formation (Géom@tic) dans le cadre du dispositif national de formation aux usages de TIC, Pairform@nce.

Ce parcours porte sur l'utilisation des « globes virtuels » (tels que Géoportail et Google Earth) qui sont des outils grand public et qui commencent à se diffuser à l'école.

Aux niveau des académies, ce parcours de formation doit être mis en œuvre en 2008-2009 par des formateurs dans deux disciplines (histoire-géographie et sciences de la vie et de la Terre) selon un dispositif hybride (présentiel et à distance)

Le parcours Géom@tic comprend des ressources permettant une réflexion pédagogique sur l'usage des globes virtuels, une prise en main des outils, un travail de conception collaborative de séances et des retours d'expériences en classe.

Objectifs

Cette formation vise deux objectifs principaux :

- Dresser un premier bilan à l'issue de la première année d'existence du parcours Géom@tic avec les formateurs qui l'auront expérimenté ;
- Dégager des pistes de réflexion en vue d'améliorer les ressources et les démarches proposées dans ce parcours.

Descriptif

Des exposés ainsi que des ateliers de pratique et d'échange permettront de tester le parcours Géom@tic et de l'adapter au contexte propre aux participants.

Public - Formateurs intéressés par la mise en œuvre d'une formation aux usages de la géomatique (globes virtuels) en formation initiale ou continue d'enseignants - Effectif : 30 participants.

Parties prenantes - Responsables : Éric Sanchez et Sylvain Genevois (INRP / EducTice) - L'équipe EducTice et l'académie de Montpellier.

Profil de la formation

Information scientifique ■■■ (3/5)
Interactions ■■■■■ (5/5)
Prise en main d'outils ■■■■ (4/5)

Construction d'outils ■■■■■ (5/5)
Questionnement de démarche(s) ■■■■ (4/5)
Appropriation de démarche(s) ■■■■ (4/5)

Mots clés - différenciation - individualisation - parcours d'apprentissages - personnalisation - processus d'apprentissage.

Contexte

A l'école primaire et au collège, développer une approche plus personnalisée des parcours et des situations d'apprentissage est un enjeu important pour faire face à la diversité des élèves, mieux gérer l'hétérogénéité des classes et remédier aux difficultés scolaires.

Les questions de personnalisation, d'individualisation et de différenciation, sont de plus en plus présentes au niveau institutionnel et sur le terrain :

- Quels sont les enjeux et les problématiques ?
- Quelles sont les logiques d'action et les différences de conception à prendre en compte pour travailler en équipe autour de ces questions ?
- Quels leviers et quels freins à la mise en œuvre ?

Le centre Alain Savary a mis en place un chantier collaboratif sur cette thématique avec un groupe porteur.

Ce groupe a mobilisé des professionnels d'horizons variés qui ont apporté leur expertise pour la réalisation de trois livrets et de ressources en ligne : « *Repères, En classe, Hors l'école* ».

Cet ensemble de ressources est conçu pour servir de point d'appui à des démarches de formation et d'accompagnement d'équipe.

Objectifs

Du point de vue théorique :

- Repérer les enjeux et les problématiques ;
- Interroger les pratiques dans l'école et hors l'école.

Du point de vue pratique :

- S'approprier les contenus des ressources proposées ;
- Élaborer des démarches de mise en œuvre dans différents contextes d'utilisation.

Descriptif

- Conférences sur la terminologie et les enjeux liés à l'individualisation ;
- Débats et discussion sur ces enjeux ;
- Présentation des ressources et de leur mode d'organisation ;
- Ateliers sur la mise en œuvre de projets.

Public - Formateurs d'enseignants (formations initiale et continue), chefs d'établissements, corps d'inspection, conseillers pédagogiques, coordonnateurs de réseaux, secrétaires de comités exécutifs, professeurs référents
Effectif : 40 participants.

Parties prenantes - Responsable : Christiane Cavet (centre Alain Savary, NRP) - Groupe porteur du projet : des CAREP, un PASIE, DGESCO, INJEP, CEMEA, ICEM et des acteurs de terrain - Chercheurs intervenants (à préciser ultérieurement).

Profil de la formation

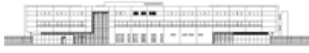
Information scientifique ■■■■ (4/5)

Interactions ■■■■ (4/5)

Prise en main d'outils ■■■■■ (5/5)

Questionnement de démarche(s) ■■■■■ (5/5)

Appropriation de démarche(s) ■■■■■ (5/5)



INSCRIPTION

Dates :

Intitulé :

Nom, Prénom :

Courriel :

Institution d'appartenance :

Statut :

Adresse professionnelle :

Adresse personnelle :

Téléphone :

À retourner :

- par voie postale à :

INRP
Service Formation - Jérôme FALDA
19, allée de Fontenay
69007 LYON

Tél. : 04.72.76.62.34

- ou par courriel : jerome.falda@inrp.fr

Attention :

- Nombre de places limité pour chaque action.
- Inscription impérative au plus tard 10 jours avant le commencement de la formation.

Modalités

Le programme détaillé de chaque action sera communiqué aux participants inscrits environ un mois avant le démarrage de la formation. Ce contact préliminaire, outre l'envoi d'informations complémentaires, permettra dans certains cas par le biais d'échanges avec les formateurs, un ajustement de la formation au regard de la composition et des ressources du groupe.



INFORMATIONS PRATIQUES

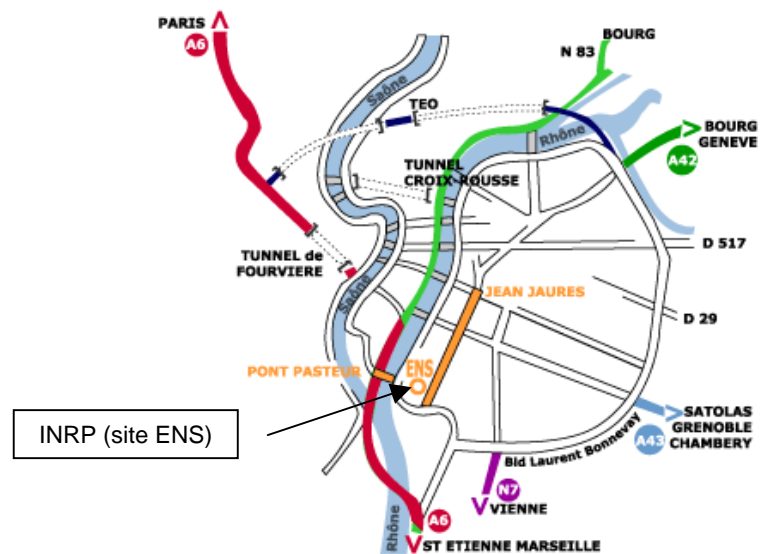
ADRESSE :

INRP - 19, allée de Fontenay 69007 LYON (site de l'ENS Lettres Sciences Humaines). Tél. : 04.72.76.61.00 (standard) - 04.72.76.62.34 (service formation).

Le descriptif de chaque action, ainsi que des informations complémentaires, sont disponibles sur le site de l'INRP (www.inrp.fr) à la rubrique « ressources et services - formation de formateurs »

CONDITIONS D'ACCES :

Par la route



En train : gare de Lyon Part-Dieu, puis métro ligne B.

En métro (TCL) : ligne B (depuis la gare de la Part-Dieu), direction stade de Gerland. Station Debourg (sortie : avenue Debourg - avenue Jean Jaurès - ENS).

En bus : lignes n°: 12 E - 17 - 32 - 176 – 179.

Renseignements :

SNCF : 08.36.35.35.35
www.sncf.com

TCL : 04.78.71.70.00
www.tcl.fr

