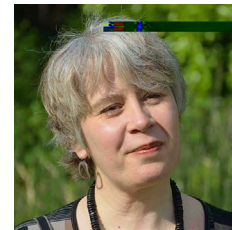


- | Page 2 :
- | Page 7 :
- | Page 16 :
- | Page 22 :

# L'AVENIR DE L'UNIVERSITÉ EST-IL INTERDISCIPLINAIRE ?

## Dossier de veille de l'IFÉ



Par Laure Endrizzi

*Chargée d'étude et de recherche au service Veille et Analyses de l'Institut français de l'Éducation (IFÉ)*

*et al.*

sociétales ? L'innovation scientifique et la cen

des enseignants-chercheurs se diversifient

Dans ce dossier, la forme masculine est employée dans un sens générique.

Toutes les références bibliographiques dans ce Dossier de veille sont accessibles sur notre [bibliographie collaborative](#).



secondaire remonte à la fin du XIX<sup>e</sup>  
(Lemaître, 2015). Il peut se comprendre

& & et al.

de ce qui définit intrinsèquement et extrin- gnement supérieur à la fin du XVIII<sup>e</sup>  
sèquement sous l'influence des évolutions socié- début du XIX<sup>e</sup>

*permet de pen-  
ser conjointement l'organisation de la  
recherche et de l'enseignement, fondée  
sur la délimitation d'un type d'objet et la  
répartition des tâches spécifiques, et la  
cohérence d'un horizon de savoir enten-  
du comme maîtrise cognitive croissante  
d'un objet préalablement défini comme  
limité*

milieux académiques et se reconfigurent  
sous l'influence des évolutions socié

travers des pratiques scientifiques obser

*comme un vaste réseau  
d'échanges de personnes, de notions et  
de flux de matière s'inscrit dans  
des réticulations plus vastes qui sup-  
posent des modes d'articulation toujours  
instables*

*studies*

## **DES DISCIPLINES DÉLÉGITIMÉES ?**

*un langage propre,  
des méthodes, des programmes, une or-  
ganisation, mais aussi une base sociale  
et institutionnelle, des moyens d'assurer  
une continuité et de préserver ou d'éten-  
dre une influence, et enfin une capacité à  
se donner une image et une légitimité en  
écrivant sa propre histoire*

## **DES DISCIPLINES AUX PROPRIÉTÉS STABLES**

Ce qui fait discipline

Les disciplines présentent  
ainsi une unité à la fois  
épistémologique (lois et  
principes, ontologies...), cognitive  
(méthodologies, pratiques,  
critères d'évaluation...) et  
sociologique (dynamique du  
système de publications, groupes  
au sein desquels les chercheurs  
se connaissent, se reconnaissent,  
se cooptent, ouverture sur la  
société civile...) (Kleinpeter, 2013).

et pour en affirmer la légitimité. L'exemple

Par exemple, les sociologues américains se divisent à un premier niveau entre quantitativistes et qualitativistes. Parmi les quantitativistes, s'opposent les partisans de la statistique inférentielle à ceux de la statistique descriptive (Abbott, 2001).

Des « essences » disciplinaires plus ou moins convergentes

*Plus on devient  
, plus on devient , c'est-à-dire  
séparé... Plus se différencient et se précisent les langages, plus se séparent les domaines du savoir, plus se multiplient les rites de passage et d'initiation*

et al.

*une discipline tend naturellement à l'autonomie, par la délimitation de ses frontières, le langage qu'elle se constitue, les techniques qu'elle est amenée à élaborer ou à utiliser et éventuellement par les théories qui lui sont propres*

parfois d'enseignement) qui influencent au final l'organisation de la vie profes

duit des habitus disciplinaires spécifiques, systèmes de schèmes de perception et d'appréciation styles

ad hoc

&



cherches de financement chez les biolo

cifique de pratiques et d'exigences,

d'une efficacité sociale des diplômes,

via

## L'OUVERTURE DES DISCIPLINES À LA RATIONALITÉ

Une offre de formation rationalisée et  
des savoirs utiles

grammes régulés par objectifs définis

*learning outcomes*

seignants dans une réflexion collective,  
ou bien viennent-ils sacrifier les savoirs-

processus de normalisation et de diversifi

finalisation des formations (Berthiaume

pour une stratégie de niche avec des fi

et al.

L'Agence d'évaluation de la recherche et de l'enseignement supérieur (AERES) est une autorité administrative indépendante chargée de l'évaluation de l'enseignement et de la recherche publique en France entre 2006 et 2013. Elle a été remplacée, avec la Loi ESR de 2013, par le HCÉRES (Haut conseil de l'évaluation de la recherche et de l'enseignement).

Un colloque organisé en 2012 par le Centre de recherches interdisciplinaires en sciences humaines et sociales de l'Université Paul-Valéry Montpellier III s'est intéressé aux résistances et stratégies des humanités et des sciences humaines et sociales face aux logiques néolibérales qui pénètrent les milieux académiques cf. Conesa et al. (2013).

Un parallèle peut être opéré avec la pression sociale en faveur de contenus plus transversaux à l'école, qui se traduit notamment par l'essor de ce qu'on appelle les « éducations à », par exemple l'éducation à la citoyenneté (Reverdy, 2015).

nir des financements dans le cadre de programmes de recherche finalisé

Qu'il s'agisse des cadres supérieurs issus parfois des collectivités territoriales placés à des fonctions-clés (finances, ressources humaines...) et assistés de nouveaux adjoints administratifs, ou bien des ingénieurs ou conseillers pédagogiques qui, de par leurs actions d'accompagnement, produisent des normes pesant sur la profession universitaire, tous contribuent à l'émergence d'une « administration de la pédagogie » source de tensions renouvelées entre qualité de la recherche et qualité de l'enseignement (Brunier & Soubiron, 2017).

donne lieu à des reconfigurations perma

*par le spécialiste qui érige sa spécialité en forteresse et sous prétexte de division du travail défend ses positions “*

”

pécialisation (Valade, 2013), et l'

facteurs pouvant jouer sur les reconfigura

et al.  
et al.

L'interdisciplinarité contre l'émiettement des savoirs



*prêt-à-penser*

*et al.*

libres, et ces reconfigurations nécessitent

## **DES RÉFORMES SANS LES DISCIPLINES ?**

son propre gouvernement. Ignorées des

table, dû à l'intensification des demandes

sion), certaines composantes bénéficiant

*et al.*

Une des faiblesses des réformes des cinquante dernières années réside dans l'impensé politique relatif à la place des disciplines dans l'espace académique et la non-prise en compte des marqueurs culturels et identitaires propres à chacune d'elles (Rey & Feyfant, 2017).

et al.

## DES DISCIPLINES TOUJOURS STRUCTURANTES AU NIVEAU INSTITUTIONNEL

résulte pas de finalités nouvellement défi

partenaires scientifiques, alors que dans

fient.

Robert Merton est le sociologue américain considéré comme le fondateur de la sociologie des sciences, une discipline qui étudie la production des connaissances scientifiques, à la fois dans sa dimension institutionnelle et dans le travail concret de recherche.

Parmi ces jalons, Valade (2013) cite les semaines internationales de synthèse lancées par Berr, les congrès internationaux pour l'unité de la science, le projet d'encyclopédie internationale de la science unifiée porté par Neurath, et après-guerre la *Logique et connaissance scientifique* de Piaget (créateur du Centre international d'épistémologie génétique), la *Théorie générale des systèmes* publiée par Bertalanffy, les travaux des séminaires interdisciplinaires du Collège de France publiés par Delattre.

### ELLES SE FONDENT SUR UNE DIFFÉRENCIATION DES DOMAINES DU SAVOIR

Alternance entre synthèse et analyse

*Encyclopédie raisonnée des sciences, des arts et des métiers*

*Encyclopédie*

*méthodique*

*Encyclopédie*

Il faudra attendre quasiment deux siècles

scientifique et culture humaniste, consti  
*jalons en faveur d'une science qui étudie les interactions entre des variables hétérogènes et multiples, contre des sciences qui dissèquent* | (Valade, 2013). Traduction d'une concep



sa discipline. Dans cette classification, on

Na-  
tures Sciences Sociétés

&

pouvoir d'autre part, raconte en définitive

### Des hiérarchies disciplinaires mouvantes

; Valade,

XIX<sup>e</sup>

Verger,

mière diversification disciplinaire s'opère,

Pour Fabiani (2012), « la discipline est une opération de domination avant d'être une structure de production de savoir », elle est le fruit d'un point de vue particulier, voire idéologique sur le monde du savoir, et s'explique par les avantages que procure la division du travail.

diversification intervient

Fabiani (2012) rappelle par exemple que la distinction entre sociologie et anthropologie en France est une construction qui doit l'essentiel de sa réalité à l'histoire coloniale.

Il s'agit ici du [Global Ranking of Academic Subjects](#) (GRAS), palmarès consacré aux disciplines académiques, moins commenté en France que l'[Academic Ranking of World Universities](#) (ARWU).



La répartition des étudiants par grands domaines disciplinaires ne valide pas cette vision techniciste et s'opère autour d'un schéma dominant plaçant les sciences sociales, le commerce et le droit largement en tête position. Autrement dit, les pays de l'OCDE compte en moyenne deux fois plus d'inscrits dans cet ensemble (32 %) qu'en ingénierie et industries de transformation et de production (15 %, voir OCDE, 2014).

générale, ce qui est financé durablement tend à faire discipline : le financement par

*cultural studies*

La multiplicité des modèles nationaux et locaux d'une part et les continuelles réformes qui ont émaillé son histoire dès les époques les plus anciennes d'autre part, montrent que l'université collégiale, universaliste et désintéressée revendiquée parfois comme « originelle » s'apparente plus à un mythe qu'à une réalité (Charle & Verger, 2012).

blement jamais été définies de manière

Verger,

est en définitive constitutif de toute initiative  
*discours vertical*

*discours horizontal*

constitue sa propre fin, alors que l'université

du XIX<sup>e</sup>

de la recherche scientifique. Aujourd'hui

n'influent donc pas seulement sur l'émergence mais  
modifie aussi le travail pédagogique, imitant  
les filières universitaires générales telles

Pour une analyse en profondeur des mécanismes de transformation du système éducatif sous l'influence des logiques néolibérales, voir Laval et al. (2011).



## ELLES ORGANISENT L'ESPACE INSTITUTIONNEL

culturelle établie au XIX<sup>e</sup>

*et al.*

Des pouvoirs facultaires historiquement forts

sont heurtées à de nombreuses difficultés

et scientifique portée par les UFR (unités

ou plusieurs disciplines, sa définition et

figurée par un système

Dans cette configuration atypique, les  
ment-clé de l'édifice. Historiquement

via me unifi

blique des facultés

Répu-

et le président ne reflètent plus aujourd'hui pluri-qualifiés qui représentent un quart des cas) connaissent en effet des fluctua

ils sont par exemple significativement plus

teurs sont qualifiés et ne trouvent pas

qualification est attribuée de fa restreinte, rendant finalement inopérante

La fonction de filtre du CNU reste donc peu

*et al.*

L'alternance entre décision nationale et décision locale lors des recrutements institutionnalise une culture de la défiance peu propices à des relations apaisées entre pouvoirs disciplinaires et pouvoirs institutionnels (Paradeise & Lichtenberger, 2009).

### Des recrutements disciplinés, des carrières indisciplinées

qualification par le CNU qui ouvre le droit

profilé, et pour finir audition devant un

vrant le sésame de la qualification, préside

Verger (2012), le maintien  
cificit

Les pratiques de qualification en début de

I . Les taux de qualification, sen

[Article L. 952-2](#) du Code de l'éducation : « les enseignants et les chercheurs jouissent d'une pleine indépendance et d'une entière liberté d'expression dans l'exercice de leurs fonctions d'enseignement et de leurs activités de recherche, sous les réserves que leur imposent, conformément aux traditions universitaires et aux dispositions de la présente loi, les principes de tolérance et d'objectivité ».

Pour apprécier la démographie des enseignants-chercheurs par disciplines, voir les [fiches publiées par le ministère pour chaque section CNU](#) (évolution sur 20 ans, structure démographique, effectifs qualifiés et recrutés, répartition géographique...). Pour un commentaire sur la démographie vieillissante de la section 70, voir l'article « [Les chercheurs en sciences de l'éducation sont-ils tous des sages ?](#) », publié sur Éduveille le 25 août 2016.



ment pourvus par des profils marginaux

pratiques de coqualification traduisent à la

lification sont minces. Les dispositions à

s'adaptent le plus aisément aux fluctua

installées dans le paysage scientifique.

scolaires dans la deuxième partie du XX<sup>e</sup>

La sociologie des sciences qualifie d'« effet Matthieu » ce mécanisme cumulatif (idée que les plus favorisés tendent à accroître leur avance sur les autres).

*et al.*  
(2015) identifient plusieurs types de trajectoires aux profils plus ou moins ancrés

Rappelons que les sciences de l'éducation ne font pas discipline au CNRS en France. Elles ne sont pas non plus instituées en tant que « science sociale » dans les universités suisses par exemple, l'expertise sur les savoirs pour enseigner étant concentrée dans les hautes écoles pédagogiques (Hofstetter & Schneuwly, 2009).

*conçues comme des processus dynamiques, individuels et collectifs*

La formation des disciplines en milieu universitaire, fondée depuis le XIX<sup>e</sup> siècle sur l'institutionnalisation d'une pratique de recherche, a transformé le rôle des universités en substituant à la tradition pédagogique médiévale une tradition scientifique devenue progressivement dominante et générant une dépendance accrue des formations aux centres d'intérêt des chercheurs (Gingras, 1991).

cificit

Institutionnalisation des disciplines via la recherche

2017), que la diversification des disciplines

naire

matrice discipli-

plines qui prévaut sur l'identification à l'ins plines se reconfigurent, font preuve d'une

sont plus mouvantes, flexibles (Gingras,

éification

*via*

logiques scientifiques et institutionnelles

## ELLES S'ADAPTENT AUX FLUCTUATIONS DES MILIEUX ACADÉMIQUES

politiques scientifiques et des réformes

mie politique au XVIII<sup>e</sup>  
sociologie au XIX<sup>e</sup> et ses ramifications  
au XX<sup>e</sup>

disciplines se modifient. Les efforts de

*et al.*

Sur cette question, voir notamment les travaux du réseau MAGE (Marché du travail et genre) premier groupement de recherche du CNRS centré sur la question du genre en 1995, devenu en 2011 un réseau de recherche international et pluridisciplinaire.



scientifique latente et d'une soudaine disponibilité de financement, consacrent une

### Influences des gouvernances et des cadres institutionnels

de programmes de financement ouverts

à cumuler plusieurs financements, le

plus de difficultés à résister à la tentation

*et al.*

*et al.*

Autrement dit, si la logique disciplinaire prime sur la logique institutionnelle, elle reste encadrée dans des contextes institutionnels spécifiques susceptibles de générer du dissensus dans les pratiques.

formation autour de filières de spé

ou convergentes influence par exemple la

via

fique, et les disciplines semblent s'adapter

**Les gender studies : une  
institutionnalisation externe et  
internationale**

*gender studies*

porant à un projet commun, scientifique et

Une telle convergence entre logiques disciplinaires et logiques institutionnelles n'est possible que si les disciplines restent hétérogènes, trouvent un équilibre entre une soumission aux marchés (qui verrait les disciplines non synchrones disparaître) et une incapacité ou une résistance à saisir les opportunités offertes par les liens avec les milieux économiques. Cet équilibre, quel que soit le soutien institutionnel dont elles bénéficient, implique une sorte de résilience, c'est-à-dire une capacité à rebondir en contexte, hostile ou pas (Gorga & Leresche, 2015).

*histoire en miettes*

*Clio.*

*Femmes, Genre, Histoire*

de se reconfigurer sont aussi observées

au CNRS et à l'INED. Mais c'est dans les

se sont diversifié  
ligne l'influence des politiques européennes



## L'INTERDISCIPLINARITÉ EN THÉORIES

tout en rappelant le nombre confidentiel de

fier. Quelles que soient les dissensions éfinition, les travaux

dence l'influence du Processus de Bologne

*tension dialectique entre facteurs d'innovation et de résistance*

*une éthique dialogique entre indiscipline et responsabilité*  
*une épistémologie en rupture avec le rêve d'une Raison capable de dire le vrai d'une façon absolue et totale*

féministes et en définitive une neutralisa  
insolentes *questions les plus*

*programme de vérité*  
*nécessité épistémologique imposée par l'institution*

*women's and gender studies*, qui ne bénéficient pas

*et al.*

*comme une conséquence normale de la spécialisation, intrinsèque à l'organisation disciplinaire de la science*

## DES MANIÈRES PLUS « IN(TER) DISCIPLINÉES » DE FAIRE LA SCIENCE ?

concept flou, souvent empêtré dans des

bénéficient d'un certain consensus autour

recherche et les politiques scientifiques

ne modifient sa vision, ni ses méthodes. Les définitions de transdisciplinarité

L'inscription des thématiques de genre dans les agendas scientifiques encourage des stratégies diverses de légitimation, mobilisant l'international : le Programme de recherche et d'enseignement des savoirs sur le genre (PRESAGE) lancé à Sciences Po en 2010, intègre des cours à visée comparative, tandis que le Centre d'études féminines et d'études de genre à Paris 8 propose un master avec des enseignements délivrés en partie par des intervenants internationaux.

Cette conception intégrée fait écho à de nombreux travaux sur la profession universitaire, et en particulier aux travaux fondateurs de la Carnegie Foundation for the Advancement of Teaching. Dans le modèle conçu par Boyer (1990), la capacité à confronter les savoirs produits à d'autres perspectives disciplinaires est une dimension clé de l'éthos du chercheur.



## L'INTERDISCIPLINARITÉ EN PRATIQUES

Ion qu'elles visent à définir les concepts,

Du cœur à la périphérie des disciplines,  
des pratiques ponctuelles

*et al.* *et al.*  
(2001) n'est pas confirmée par les re

*et al.* |

fiques, techniques et sociétaux (Besnier

Le colloque « [Mêlées et démêlés. 50 ans de recherches en sciences de l'éducation](#) », organisé par l'équipe toulousaine du laboratoire EFTS en septembre 2017 revient également sur cette « *multi-discipline scientifique* » que sont les sciences de l'éducation.

losophiques et politiques sur les finali

|

Vanderlinden (2012), le fait

L'ouvrage récent de Benninghoff *et al.* (2017) n'a pas pu être consulté.

ronnement ou encore les NBIC (nano  
gence artificielle, sciences cognitives)

interdisciplinaire n'est pas suffisant pour créer une dynamique scientifique collective, l'approche réflexive est nécessaire.



d'un travail de qualification des pratiques.

Les forces centripètes des revues disciplinaires phares, l'insuffisance de lieux dédiés susceptibles d'assurer une pérennité des projets au-delà des financements (contractuels) de court terme et l'absence d'un vivier de jeunes chercheurs formés à l'interdisciplinarité contribuent grandement à insécuriser les pratiques interdisciplinaires.

références communes et à qualifier la

Pour autant, aucune définition consen

qualifiés relèvent de la polyvalence, alors

### Des carrières interdisciplinaires au CNRS ?

d'une bifurcation scientifique plus tardive.

scientifiques menées intègrent des pro

compte que les réflexions sur la nature des

naires thématiques (CID) chargées des

## Des chercheurs individuellement mutants ou résistants

*forces de rappel disciplinaires* », en particulier les difficultés

Quelle évaluation de la recherche interdisciplinaire ?

tures à la double qualification étant large

*synonyme de désintérêt pour le jeu académique et d'un certain renoncement aux enjeux de carrière*

Mais l'amour de la science n'est pas le seul facteur d'engagement : il existe dans la littérature une certaine convergence autour de l'idée qu'investir dans des espaces scientifiques interstitiels permet de desserrer à court terme les contraintes académiques de publication, car la démarche est plus coûteuse en temps, le travail est donc plus incertain et plus lent (Prud'homme & Gingras, 2015).

---

---

confirme la corrélation entre discipline et

*et al.*

garisation. Il dé

miques. Ils proposent dans cette perspec



de s'ériger en discipline pour mieux épouser/contrarier la dynamique fluctuante du monde  
discipline de la conjoncture

traitées de "relativistes" (car opposées à tout savoir absolu et unifié) ou d'"essentialistes" (car enclines à considérer les groupes comme des identités fermées)

## LES (CULTURAL) STUDIES : UN PARADIGME ANTI OU POST-DISCIPLINAIRE ?

*cultural studies*  
dans l'Angleterre industrielle du XIX<sup>e</sup>

*ciment d'une conscience nationale*

en  
quoi la culture d'un groupe, et d'abord celle des classes populaires, fonctionne comme contestation de l'ordre social ou à l'inverse comme mode d'adhésion aux rapports de pouvoir

fi des incompatibilités entre disciplines, jouent le rôle d'un programme intégrateur sans aller jusqu'à instituer une discipline nouvelle  
gémonique d'unifier les sciences sociales.

sont le symptôme et l'analyste  
nécessité heuristique mais aussi démocratique de raccorder les savoirs

*cultural studies*  
desir de former un nouveau type de savoir collaboratif, excluant très clairement la domination mandarinale et l'effet de clôture disciplinaire

*studies*  
*cultural studies* *game studies* *food studies*  
*nostalgia studies* *war studies*  
*studies* *women's studies*

*gender studies* *postcolonial studies* *black studies* *queer studies*

*cultural studies*

*chercheurs hybrides*  
*studies*

qui participe à l'émergence d'une figure

Cette tension entre la reproduction d'un ordre disciplinaire établi et des stratégies de transformation ou de rupture est particulièrement représentative des *qui semblent osciller entre des postures d'affranchissement*

Les *porn studies* par exemple, qui défendent un besoin de dépassement de la fragmentation disciplinaire au nom de la complexité de l'objet d'étude, sont entrées dans un processus d'institutionnalisation en créant leur propre revue à comité de lecture (Darbellay, 2014).

*envers les disciplines et/ ou de mimétisme disciplinaire dans le besoin et la nécessité de s'ancrer dans un système académique où le régime disciplinaire demeure dominant* |

fisamment impartial pour faire sens, il

Si elles savent faire preuve d'une certaine plasticité, en lien avec les thématiques qu'elles traitent, l'approche des *studies* n'est jamais exempte de fondements épistémologiques, les méthodologies de recherche sont partagées, des procédures unifiantes de validation scientifique sont élaborées (Darbellay, 2014).

*studies*

## L'AVENIR DE L'UNIVERSITÉ EST-IL INTERDISCIPLINAIRE ?



## BIBLIOGRAPHIE

*Chaos of disciplines*

*Simplification du fonctionnement des établissements d'enseignement supérieur et de recherche et de leurs laboratoires*  
Rapport IGAENR n° 2016-014. Paris : Ministère de

*Politiques et management public*  
vol. 23, n° 1, p. 53-69.

*Sociologie du travail*, vol. 53, n° 4, p. 515-

*La qualification aux fonctions de maître de conférences et de professeur des universités. Bilan de la campagne 2015.* Note de la DGRH, n° 3. Pa

Becquet Valérie & Musselin Christine (2004). *Variations autour du travail des universitaires*

*Traité des sciences et des pratiques de l'éducation*

*Le gouvernement des disciplines académiques : Acteurs, dynamiques, instruments, échelles*

*La pédagogie de l'enseignement supérieur : Repères théoriques et applications pratiques*

(2013). *Interdisciplinarité : entre disciplines et indisciplines*  
*Hermès La Revue*, n° 67.

Blanchard Anne & Vanderlinden Jean-Paul (2012). *Interdisciplinarité et outils réflexifs : vers une ap*  
*VertigO*  
Hors-série n° 12.

Borderon Marion, Buchs Arnaud, Leblan Vincent & Vecchione Elisa (2015). *Réflexivité et registres*  
*Natures Sciences Sociétés*, vol. 23, n° 4, p. 399-407.

*Qu'est-ce qu'une discipline ?*

*Scholarship Reconsidered : Priorities of the Professoriate*

*La construction de l'offre de formation dans l'enseignement supérieur. Rapport d'enquête.* Lyon : Institut

Charle Christophe & Verger Jacques (2012). *Histoire des universités : XII<sup>e</sup>-XXI<sup>e</sup> siècle*

*Réformes d'hier et réformes d'aujourd'hui. L'enseignement supérieur recomposé*

*Faut-il brûler les humanités et les sciences humaines et sociales*

*Hermès, La Revue*, n° 67, p. 192-198.  
*studies*

*Recherche ou enseignement : faut-il choisir ?* Dossier de veille de l'IFÉ, n° 116, mars. Lyon : ENS de Lyon.

*University Autonomy in Europe III - Country Profiles*

*The European Higher Education Area in 2015 : Bologna Process Implementation Report*

*plines à la fin de l'ordre disciplinaire ? Pratiques* n° 153-154, p. 129-140.

*ner les Études Genre ?* In Adriana Gorga & Jean-  
*Disciplines académiques en transformation. Entre innovation et résistance*

*Hermès, La Revue*, n° 67, p. 159-164.

*The new production of knowledge : The dynamics of science and research in contemporary societies*

*Rapport d'information au nom de la commission sénatoriale pour le contrôle et l'application des lois sur la mise en œuvre de la Loi n° 2007-1199 du 10 août 2007 relative aux libertés et responsabilités des universités*, n° 446. Paris : Sénat.

*Sociologie et sociétés*, vol. 23, n° 1, p. 41-54.

*Disciplines académiques en transformation. Entre innovation et résistance*

Gorga Adriana, Fouradoulas Anne-Vaïa & Leresche

*Les disciplines du droit et de la gestion. In Adriana Disciplines académiques en transformation. Entre innovation et résistance*

*Référentiel d'évaluation des unités de recherche interdisciplinaires*

In Charles Camic & Hans Joas (dir.), *The Dialogical Turn : New Roles for Sociology in the Postdisciplinary Age*. Lanham : Rowman & Littlefield, p. 23-42.

*Actes de la recherche en sciences sociales*, vol. 210, n° 5, p. 108-121.

*Actes de la recherche en sciences sociales*, vol. 210, n° 5.

*Savoirs en (trans)formation. Au cœur des professions de l'enseignement et de la formation*

*Interdisciplinarités entre natures et sociétés. Colloque de Cerisy*

*Scientometrics*, vol. 98, n° 1, p. 619-631.

*Hermès, La Revue*, n° 67,

*La structure des révolutions scientifiques*

Laval Christian, Vergne Francis, Clément Pierre  
*La nouvelle école capitaliste*



fluence utilitariste sur l'organisation disciplinaire. In  
*Disciplines académiques en transformation. Entre innovation et résistance*

*Revue française de pédagogie*  
n° 139, p. 131-153.

decine. In Adriana Gorga & Jean-Philippe Leresche  
*Disciplines académiques en transformation. Entre innovation et résistance*

*cultural studies*

*studies*  
*Questions de communication*, n° 24, p. 145-167.

cessus de Bologne ? In Adriana Gorga & Jean-Phi  
*Disciplines académiques en transformation. Entre innovation et résistance*

*Actes*  
*de la recherche en sciences sociales*, vol. 210, n° 5,

*Introduction*  
aux

ciences au croisement de disciplines établies. In  
*Disciplines académiques en transformation. Entre innovation et résistance*

*Échanger et argumenter : les dimensions politiques du gouvernement des universités françaises*  
en sociologie. Paris : Institut d'études politiques de

*Chacun cherche son LMD : l'adoption par les universités françaises du schéma européen des études supérieures en deux cycles*

*Les étudiants et le travail universitaire : étude sociologique*

*Criminologie et lobby sécuritaire : Une controverse française*

*La longue marche des universités françaises*

*Regards croisés sur l'économie*, n° 16,

*La grande course des universités*

*Liberté, responsabilité... et centralisation des universités*

*Hermès, La Revue*  
n° 67, p. 62-67.

*Re-Thinking Science : Knowledge and the Public in an Age of Uncertainty*

Observatoire des métiers et de l'emploi scientifique  
*Étude sur l'interdisciplinarité dans la gestion des personnels chercheurs*

Observatoire des métiers et de l'emploi scientifique  
*L'interdisciplinarité des ingénieur.e.s et technicien.ne.s au CNRS*

*Les indicateurs de l'éducation à la loupe*, n° 19.

*Revue du MAUSS*, n° 33, p. 288-305.



des alliances disciplinaires et épistémologies. In  
*Disciplines académiques en transformation. Entre innovation et résistance*

*Les évolutions de l'emploi scientifique : Constats et perspectives*  
IGAENR n° 2015-074. Paris : Ministère de l'Éduca

miques et cadre institutionnel : réflexions autour du cas français. In Balz Engler (dir.), *Disziplin – Discipline*

Piriou Odile (2015). Vers une transformation des  
*Actes de la recherche en sciences sociales*, vol. 210, n° 5, p. 82-

Popa Ioana (2015). Aires culturelles et recomposi  
*Actes de la recherche en sciences sociales*, vol. 210, n° 5, p. 60-81.

*Actes de la recherche en sciences sociales*  
vol. 210, n° 5, p. 40-49.

*Actes de la recherche en sciences sociales*  
vol. 210, n° 5, p. 28-39.

*Éduquer au-delà des frontières disciplinaires*. Dossier de veille de l'IFÉ, n° 100, mars. Lyon : ENS de Lyon.

*Les transformations des universités françaises*.

supérieur et de la Recherche. Lyon : Institut français

Monti Françoise & Roussel Isabelle (2013). *Des effets de la loi LRU sur les processus de recrutement des enseignants-chercheurs*. Rapport IGAENR n° 2013-089. Paris : Ministère de l'Éducation na

*La sociologie de Robert*

K. Merton

*Commission de réflexion sur l'avenir des personnels de l'enseignement supérieur*.

*Natures Sciences Sociétés*, vol. 23, n° 4, p. 367-377.

*Shanghai Ranking's Global Ranking of Academic Subjects 2017*

*Mots. Les langages du politique*, n° 102, p. 85-102.

*Écrire l'histoire des femmes et du genre*

nisationnelle et transformation des disciplines. In  
*Disciplines académiques en transformation. Entre innovation et résistance*

Trowler Paul, Saunders Murray & Bamber Veronica  
*Tribes and territories in the 21st-century : Rethinking the significance of disciplines in higher education*

Valade Bernard (2013). La traversée des disci  
*Hermès, La Revue*  
n° 67, p. 80-89.









▶ **Pour citer ce dossier :**

Endrizzi Laure (2017). *L'avenir de l'université est-il interdisciplinaire ?*  
Dossier de veille de l'IFÉ, n° 120, novembre. Lyon : ENS de Lyon.

En ligne : <http://ife.ens-lyon.fr/vst/DA/detailsDossier.php?parent=accueil&dossier=120&lang=fr>

▶ **Retrouvez les derniers Dossiers de veille de l'IFÉ :**

| Reverdy Catherine (2017). *L'accompagnement à l'école : dispositifs et réussite des élèves*. Dossier de veille de l'IFÉ, n° 119, juin. Lyon : ENS de Lyon.

En ligne : <http://ife.ens-lyon.fr/vst/DA/detailsDossier.php?parent=accueil&dossier=119&lang=fr>

| Feyfant Annie (2017). *À la recherche de l'autonomie des établissements*. Dossier de veille de l'IFÉ, n° 118, mai. Lyon : ENS de Lyon.

En ligne : <http://ife.ens-lyon.fr/vst/DA/detailsDossier.php?parent=accueil&dossier=118&lang=fr>

| Gausse Marie (2017). *Je parle, tu dis, nous écoutons : apprendre avec l'oral*. Dossier de veille de l'IFÉ, n° 117, avril. Lyon : ENS de Lyon.

En ligne : <http://ife.ens-lyon.fr/vst/DA/detailsDossier.php?parent=accueil&dossier=117&lang=fr>

▶ **Abonnez-vous aux Dossiers de veille de l'IFÉ :**

<http://ife.ens-lyon.fr/vst/abonnement.php>

© École normale supérieure de Lyon  
Institut français de l'Éducation  
Veille et Analyses

15 parvis René-Descartes BP 7000 – 69342 Lyon cedex 07  
[veille.scientifique@ens-lyon.fr](mailto:veille.scientifique@ens-lyon.fr)  
Standard : +33 (04) 26 73 11 24  
ISSN 2272-0774