

BILAN 2003-2005 DES THÈSES CONCERNANT L'ÉDUCATION

ANNIE FEYFANT

Depuis fin avril 2004, la cellule de Veille scientifique et technologique de l'INRP signale les thèses en sciences de l'éducation et sur des thèmes proches, avec antériorité pour l'année 2003. Les sources d'information utilisées sont variées, la principale étant le catalogue Sudoc.

Le bilan que nous proposons porte sur les trois dernières années, mais nous avons établi au préalable quelques statistiques reprenant les critères choisis par Jacky Beillerot dans son étude publiée en 1993, *Les thèses en éducation : bilan de vingt années d'une discipline, 1969-1989*.

Les objectifs de l'analyse des thèses en sciences de l'éducation réalisée par J. Beillerot à partir des notices bibliographiques étaient de connaître :

- l'évolution de la production de thèses, ses paliers, sa répartition géographique ;
- la situation des auteurs (sexe, âge, géographie d'appartenance) ;
- l'évolution des durées de production de thèses ;
- les relations entre universités et celles entre les sciences de l'éducation et les autres disciplines ;
- les filiations, réseaux et générations intellectuelles.

D'autre part, une analyse des titres de thèses devait permettre de dresser un lexique précis du vocabulaire des sciences de l'éducation.

Son propos était de rendre compte de la gestation de la discipline « sciences de l'éducation ». Ses conclusions furent que, si cette discipline est fortement contributrice aux connaissances en éducation, elle reste peu importante quant au nombre de thèses produites dans ce champ car la production est dispersée dans un grand nombre de disciplines. L'analyse des titres l'incitait à suggérer une normalisation afin de rendre ceux-ci plus explicites. Le choix des objets d'étude semblait être laissé à l'initiative des étudiants et J. Beillerot insistait sur la nécessité d'une meilleure identification des équipes de recherches, des problématiques et des méthodologies, avec une « spécialisation affirmée des directeurs de recherche ».

Le bilan actuel, réalisé sur une période beaucoup plus courte, sur un objet d'études similaire mais plus « installé » dans le champ de la recherche en éducation, ne saurait permettre des conclusions marquées. Les analyses statistiques – essentiellement – et linguistiques à partir des notices bibliographiques des thèses permet-

tront au lecteur de percevoir l'état de l'art des productions de thèses depuis trois ans¹.

ÉCONOMIE GÉNÉRALE DES THÈSES EN SCIENCES DE L'ÉDUCATION

Pour nous inscrire dans la lignée du travail réalisé par Jacky Beillerot, nous avons établi une comparaison entre le nombre de dépôts de titres de thèses, c'est-à-dire les annonces de sujet de thèses dans lesquels s'engagent les nouveaux doctorants², et celui des soutenances. Ces résultats sont présentés dans le tableau suivant, qui permet également de mesurer la place des thèses « en sciences de l'éducation » (SE) par rapport à l'ensemble des autres disciplines.

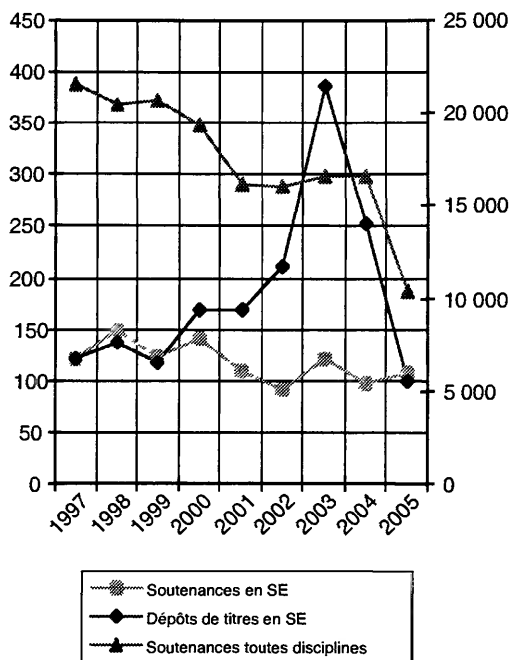
année	Titres déposés en SE	Thèses soutenues			Thèses en SE / titres déposés
		en SE	toutes disciplines	SE / toute discipline	
1997	121	121	21 555	0,56 %	100,00 %
1998	138	150	20 441	0,73 %	108,70 %
1999	118	124	20 724	0,60 %	105,08 %
2000	170	142	19 370	0,73 %	83,53 %
2001	170	110	16 152	0,68 %	64,71 %
2002	211	91	16 074	0,57 %	43,13 %
2003	386	121	16 589	0,73 %	31,35 %
2004	252	98	16 556	0,59 %	38,89 %
2005	100	108	10 442	1,03 %	108,00 %
Total 1997-2005	1 666	1 065	157 903	0,67 %	63,93 %
Rappel 1981-1989	2 049	976			47,63 %

Dans le tableau ci-dessus, on notera que le nombre de dépôts de titres correspond quasiment au nombre de thèses soutenues en 1997, 1998, 1999 et 2005. Il est difficile d'en déduire une quelconque logique puisqu'il faut compter au moins trois ans entre le dépôt d'un titre et la soutenance effective. Il serait intéressant de chercher

à vérifier le nombre de thèses déposées et réellement soutenues (taux d'abandon en cours de thèse) et le délai moyen de soutenance d'une thèse déposée à l'année N (durée des recherches et de la rédaction).

Sur les huit dernières années, l'évolution de la production de thèses en sciences de l'éducation a suivi sensiblement la même courbe que celle de l'ensemble des thèses, avec une meilleure résistance à la baisse. Mais cette baisse est sensible pour les titres de thèses déposés dans la discipline « sciences de l'éducation » et se répercutera sur le nombre de soutenances, surtout à partir de 2008.

Évolution des thèses



LES DISCIPLINES CONCERNÉES PAR LE DOMAINE DE L'ÉDUCATION

Outre les 294 thèses en sciences de l'éducation signalées ces trois dernières années, la cellule VST a repéré 279 autres thèses, dans les disciplines suivantes : anglais,

1. En prolongement de l'étude de Jacky Beillerot de 1993, on pourra consulter les rapports annuels sur les études doctorales et notamment celui de mai 2001.
2. Pour cela, nous avons utilisé le fichier central des thèses sur le site de l'université Paris 10 : <http://fct.u-paris10.fr/index.jsp>

didactique des mathématiques, didactique des langues et des cultures, histoire, informatique, langues et littératures, lettres et sciences humaines, linguistique, mathématiques, médecine, neuropsychologie, pharmacie, philosophie, psychologie, sciences cognitives, sciences économiques, sciences de l'information et de la communication, sciences du langage et enfin sociologie. Nous les regrouperons dans la catégorie des thèses « en éducation ».

	2003	2004	2005
Thèses en sciences de l'éducation (SE)	104	90	100
Thèses en éducation (hors SE)	148	76	55
Part des SE dans l'ensemble du domaine	41 %	54 %	44 %

Afin de pouvoir faire un comparatif fiable, l'étude des disciplines ayant fait l'objet de soutenance de thèses dans le domaine de l'éducation a été faite uniquement à partir de la base Sudoc pour les trois années 2003, 2004, 2005. Pour ces trois années, on recense plus de 43 000 thèses, dont 816 portent sur l'éducation, la formation ou l'apprentissage, quelle que soit la discipline de soutenance, soit un peu moins de 2 % du total. Le signalement des thèses par la cellule de Veille scientifique et technologique se fait après sélection des documents les plus pertinents.

LES DISCIPLINES QUI S'INTÉRESSENT À L'ÉDUCATION

Nous avons tenté de déterminer l'importance des approches disciplinaires autres que celle des sciences de l'éducation dans la production des thèses dont le thème concerne, d'une manière ou d'une autre, des questions d'éducation.

Les éléments descriptifs des thèses répertoriées dans le catalogue Sudoc permettent de connaître la discipline de soutenance. On y compte jusqu'à 88 libellés de discipline différents, que nous avons regroupés en sept grands domaines, en ménageant une rubrique « autres » pour les disciplines peu significatives (représentant chacune moins de 3 % des thèses en éducation signalées). Certains intitulés associent cependant les « sciences de l'éducation » à une autre discipline, comme par exemple le département « sciences de l'éducation, didactique des

mathématiques » de l'université Bordeaux 2. Nous avons pris comme principe d'exclure de nos données ces disciplines « apparentées ».

Les sciences du langage

Elles représentent 9 % des thèses signalées et il est intéressant de relever que, sur les 283 thèses soutenues en sciences du langage (et déclinaisons sur le langage) depuis 3 ans, 15 % (soit 44 thèses) traitent de problématiques liées à l'éducation.

Les sujets concernent bien entendu l'apprentissage des langues, et plus particulièrement celui du français. Un tiers des thèses ont été soutenues par des étudiants d'origine étrangère et rendent compte de problématiques liées à leur pays d'origine (ex. : « *Vers l'autonomie de l'apprenant en français dans les collèges expérimentaux en Egypte* »). Quelques thèses, soutenues en « sciences du langage, didactique et sémiologie » s'intéressent à la formation des enseignants, l'interaction adultes/enfants, etc. La majorité des thèses se rapportent au français langue étrangère (français langue seconde).

La moitié de ces thèses ont été soutenues à l'université de Franche-Comté, à l'université de Rouen et à celle de Grenoble, représentant chacune 13,5 %. Les autres établissements de soutenance sont, par ordre décroissant du nombre de thèses : Nice, Rennes 2, Paris 8, Nancy 2, Aix-Marseille 1, Paris 10, Paris 3, Paris 5, Nantes et Paris 13.

Pour exemple, l'une des dernières thèses signalées : YONG Ping (2005). *Analyse et implémentation d'une université virtuelle d'enseignement du français pour des apprenants chinois à partir d'une modélisation cognitive*. Thèse de doctorat en Sciences du langage, didactique, sémiotique. Besançon : Université de Franche-Comté. 303 p.

La didactique des disciplines

82 thèses recensées dans la base Sudoc concernent la didactique des disciplines (didactique de l'anglais, didactique des disciplines – dont sciences et techniques des activités physiques et sportives –, didactique des disciplines scientifiques et technologiques, didactique des mathématiques, didactologie des langues et des cultures), mais la plupart ont été recensées en sciences du langage (discipline « sciences du langage, didactique, sémiotique »). 39 thèses ont été retenues et étiquetées en didactique des disciplines. Si nous ne retenons pas dans la base un sujet tel que : « *À propos de l'enseignement des*

frottements », soutenu à l'université Lyon 1, qui aborde surtout un point de vue historique dans une perspective de remédiation, nous intégrons sans hésiter un sujet intitulé : « *L'explication du phénomène des saisons chez les élèves du cycle III* », soutenu à l'université Paris 7 en didactique des sciences physiques. Les universités les plus productives dans ces disciplines sont celles de Toulouse 3 et de Nantes.

Pour exemple, l'une des dernières thèses signalées : ARSLAN Salahattin (2005). *L'approche qualitative des équations différentielles en classe de terminale S : est-elle viable ? Quels sont les enjeux et les conséquences ?* Thèse de doctorat en didactique des mathématiques. Grenoble : Université Grenoble 1 Joseph Fourier. 288 p.

Psychologie, psychologie cognitive

Sur les 405 thèses en psychologie ou psychologie cognitive répertoriées par le Sudoc, 57 sont indexées avec les mots « éducation » ou « apprentissage ». Néanmoins, seules 25 d'entre elles figurent dans la base VST, les autres portant sur des problématiques d'ordre clinique. Nous avons retenu des sujets tels que les troubles de lecture, les relations éducatives parents-enfants, les conduites adolescentes, mais aussi les situations de souffrance des enseignants, les rapports aux pairs... Les établissements représentatifs sont Aix-Marseille 1, Lyon 2 et Toulouse 2. Pour exemple, l'une des dernières thèses signalées : FECHANT Héléne (2005). *Composition de la fratrie, éducation familiale et expérience scolaire à l'adolescence*. Thèse de doctorat en psychologie. Toulouse : Université Toulouse 2 Le Mirail. 283 p.

Sociologie

De 2003 à 2005, 414 thèses en sociologie ont été enregistrées dans le catalogue Sudoc. 24 concernent la sphère de l'éducation. Les sujets les plus traités sont l'enseignement professionnel, l'éducation des enfants issus de l'immigration, l'enseignement supérieur (administration, disciplines scientifiques), l'éducation et l'emploi, la ségrégation scolaire. Les universités porteuses sont Bordeaux 2 et Toulouse 2 et, dans une moindre mesure, Versailles-Saint-Quentin et Paris 5. Pour exemple, l'une des dernières thèses signalées : MISSAOUI Hasnia-Sonia (2005). *De l'étranger au citoyen : l'école déstabilisée : Mixité scolaire, mixité familiale et attitude face à la déscolarisation d'enfants gitans et maghrébins*. Thèse de doctorat en sociologie. Toulouse : Université Toulouse 2 Le Mirail. 293 p.

Informatique

1 265 thèses en informatique figurent dans le catalogue Sudoc, dont 13 mentionnent l'éducation comme sujet de recherche. Cependant, en se basant sur d'autres sources d'information, la cellule VST a pu en retenir deux fois plus dans cette discipline. Ces thèses portent en majorité sur l'enseignement à distance, les environnements virtuels, les plateformes pédagogiques, mais quelques thèses portent sur une approche collaborative ou collective de travail. La principale université concernée est l'université du Maine.

Pour exemple, l'une des dernières thèses signalées : BENAYACHE Ahcène (2005). *Construction d'une mémoire organisationnelle de formation et évaluation dans un contexte e-learning : le projet MEMORAe*. Thèse de doctorat en technologies de l'information et des systèmes. Compiègne : Université de technologie de Compiègne. 226 p.

Médecine, pharmacie, psychiatrie

Une recherche dans la base Sudoc donne près de 17 000 thèses indexées par l'un des mots-clés que nous avons retenus, à savoir « éducation », « apprentissage », « formation »... Une fois rejetées les thèses mentionnant « l'éducation du patient », il reste de nombreuses thèses portant sur la formation continue des médecins ou des pharmaciens, voire des infirmiers. La sélection des thèses signalées dans la base VST reste encore empirique. Les thèses retenues portent sur l'organisation des études de médecine, les problèmes de dyslexie et d'éducation à la santé.

Pour exemple, l'une des dernières thèses signalées : BLANC Alexandra (2005). *Réflexion sur la création d'un enseignement de santé dans le secondaire en France*. Thèse de doctorat en pharmacie. Châtenay-Malabry : Université Paris 11 Sud. 105 p.

Sciences de l'information et de la communication (SIC)

Ce domaine est plus facile à appréhender que le précédent et sur les 216 thèses en SIC, 35 sont proches d'une problématique éducative. Nous avons fait une sélection essentiellement sur le terme « apprentissage » et avons retenu 22 thèses. Pour l'année 2005, l'objectif a été de retenir les thèses portant sur les TICE ou des études en contexte scolaire.

Pour exemple, l'une des dernières thèses signalées : CRETIN Raphaëlle (2005). *Intégration des TICE : aspects pédagogiques, méthodologiques et technologiques*. Thèse

de doctorat en sciences de l'information et de la communication. Lyon : Université Lyon 3 Jean Moulin. 200 p.

LES THÉMATIQUES TRAITÉES

RÉPARTITION PAR DESCRIPTEURS

Lors de la saisie des thèses dans la base VST, nous associons à la notice descriptive de un à trois mots-clés, choisis dans une liste préétablie.

Les principaux thèmes qui ressortent sont :

- la didactique des disciplines et les méthodes d'enseignement (22 %) ;
- l'enseignement élémentaire (9 %) ;
- la sociologie de l'éducation (7,5 %) ;
- les TICE (6,7 %) ;
- l'enseignement supérieur (5,7 %) ;
- la formation des adultes (5,5 %) ;
- l'histoire de l'éducation (5,5 %) ;
- l'enseignement secondaire (5,4 %) ;
- la psychologie (5 %).

ANALYSE DES TITRES DE THÈSES EN ÉDUCATION

Les titres sont en général très descriptifs : « *Pratiques et représentations de l'écrit chez les élèves de cycle III de l'école élémentaire au regard de différents modèles pédagogiques* ». Quelques autres jouent sur les mots : « *Limites de la communication et communication aux limites : les adolescents en rupture sociale et scolaire* » ; certains sont très marqués par leur discipline : « *Médiations sémiotiques en situation de co-résolution de problèmes : effets sur les stratégies et performances d'enfants de CP et de CE2 dans les tâches d'exploration ou d'encodage d'un parcours* » (en psychologie).

Nous avons tenté une analyse de contenu en utilisant le logiciel Tropes, de la société Acetic. Bien qu'étant destiné à l'analyse de textes longs et rédigés, ce logiciel peut être utilisé pour certaines de ses fonctionnalités. La version bridée du logiciel ne permet pas un « apprentissage » du champ sémantique étudié : un recadrage a été nécessaire afin d'adapter le dictionnaire de concepts proposé.

L'une des fonctionnalités du logiciel permet de définir, à partir d'un dictionnaire des équivalents sémantiques, des univers de référence représentant le contexte. Deux ensembles de concepts – évidents – se distinguent : l'un autour du terme « éducation », l'autre autour du terme « enseignement ».

Les termes les plus présents ces trois dernières années, avec des occurrences supérieures à 2 %, sont : apprentissage, connaissance, enfant, enseignant, enseignement, étude (au sens d'analyse), formation et français.

Certains concepts sont plus fortement représentés : construction, école ou école primaire, élève, évolution, rapport au savoir, approche, contribution, modèle ou modélisation, processus, compréhension, étudiant, université ou universitaire, textes ou écrits ou documents et encore milieu scolaire.

Certains mots apparaissent beaucoup plus en 2005 : apprenant, évaluation, contexte, dispositif, enjeu, essai, établissement ou institution, évaluation, famille, histoire (époque), relation et transformation.

Peut-on pour autant en tirer des conclusions pertinentes ?

Il est possible d'opérer quelques regroupements de mots ou concepts :

- selon les acteurs concernés : les notions d'enfant, d'enseignant ou de professeur, d'élève, d'étudiant, d'apprenant apparaissent beaucoup plus que celles de lycéen, formateur, éducateur, instituteur(trice), parents ou communauté ;
- selon les niveaux d'enseignement ou les classes d'âge : on compte cinq fois plus de thèses sur le primaire (école, premier degré, élémentaire, maternelle) que sur le secondaire ou l'universitaire ;
- selon le contexte éducatif : les termes de « formation continue », « pédagogie », « formation professionnelle » et de « tutorat » sont dix fois moins présents que ceux de « formation », « enseignement », « éducation » ou « apprentissage » ;
- selon l'aire géographique : 63 thèses portent sur des situations hors du système éducatif français, dont 19 concernent l'Afrique ;
- selon l'approche conceptuelle : l'apprentissage est essentiellement abordé au travers de mots comme construction(s), représentation(s), compétence(s), savoir(s) et compréhension(s).

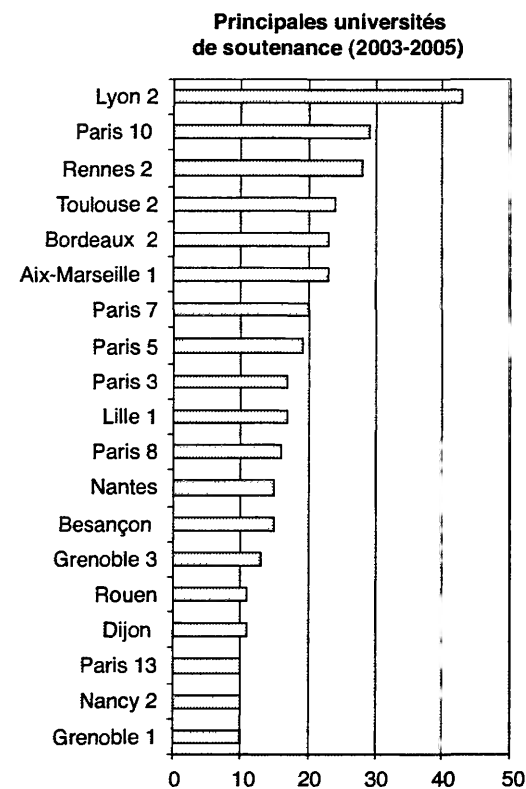
Certains libellés informent sur la méthodologie de recherche utilisée par le doctorant : étude(s), cas, analyse, rapport(s), modélisation, expérience(s) et exemple(s).

Lors de son analyse des titres, Jacky Beillerot avait expliqué ce que lui évoquait sa lecture des titres de thèses en sciences de l'éducation. Ses impressions sont assez proches de celles perçues à la lecture des titres récents :

une grande dispersion des thèmes, « *une valse des pays* », pour reprendre ses propos, et des questionnements de doctorants sans doute sous-tendus par les attentes des directeurs de thèses.

LES UNIVERSITÉS ET UNITÉS « PRODUCTRICES »

65 établissements d'enseignement supérieur ont été établissements de soutenance au cours de la période 2003-2005. 20 établissements ont encadré près de 70 % des thèses soutenues, Lyon 2 représentant plus de 8 %, soit 43 thèses soutenues (en sciences de l'éducation). Les autres universités sont, par ordre décroissant d'importance : Paris 10, Rennes 2, Toulouse 2, Aix-Marseille 1, Bordeaux 2, Paris 7, Paris 5, Lille 1, Paris 3, Paris 8, Besançon, Nantes, Grenoble 3, Dijon, Rouen, Grenoble 1, Nancy 2 et Paris 13.



LES DIRECTEURS DE THÈSES

Dans son bilan sur vingt ans, Jacky Beillerot avait dressé un tableau des directeurs des thèses. Sur cette période, 126 directeurs avaient dirigé 1 377 thèses. La comparaison n'est guère envisageable sur notre échelle de temps de trois ans. On compte 345 directeurs ou co-directeurs de thèse, dont 50 % n'ont dirigé qu'une seule thèse et 35 % ont dirigé trois thèses ou plus.

Les sept directeurs les plus « actifs », c'est-à-dire qui ont dirigé cinq ou six thèses sur trois ans, sont ou étaient professeurs dans les universités citées précédemment. Pour l'université Lyon 2, Guy Avanzini et Michel Soëtard, professeurs au sein du département des sciences de l'éducation ; pour l'université Rennes 2, Patrick Bouvard, membre du Centre de recherches sur l'éducation, les apprentissages et la didactique (CREAD) ; pour l'université Bordeaux 2, Éric Debarbieux, membre de l'équipe Recherche sociale en éducation et formation ; pour l'université Toulouse 2, Michel Bataille, membre de l'équipe Représentations et engagements professionnels, leurs évolutions ; pour l'université Paris 10, Claudine Blanchard-Laville, professeur au sein du département des sciences de l'éducation ; et enfin, pour l'université Paris 8, Bernard Charlot, professeur émérite au sein du département des sciences de l'éducation.

LES LABORATOIRES OU ÉQUIPES D'ACCUEIL

Bien qu'il ne soit pas toujours évident de retrouver le lien entre doctorant, équipe d'accueil et directeur de thèse, on peut noter l'émergence d'un certain nombre de laboratoires dont un ou plusieurs membres ont dirigé plusieurs thèses « en éducation ».

Laboratoire ou équipe	nb thèses dirigées
Centre de recherche en éducation et formation (CREF, Paris 10 Nanterre)	15
Institut des sciences et pratiques d'éducation et de formation (ISPEF, Lyon 2)	14
Centre université économie d'éducation permanente (CUEEP, Lille 1)	11
Centre de recherche en éducation de Nantes (CREN)	11
Centre de recherche sur l'éducation, les apprentissages et la didactique (CREAD, Rennes 2)	10

Laboratoire ou équipe	nb thèses dirigées
Centre de recherche en éducation, formation et insertion (CREFI, Toulouse 2)	9
Laboratoire de recherches sociales en éducation et formation (LARSEF, Bordeaux 2)	9
Éducation, socialisation, subjectivation, institution (ESSI, Paris 8)	9
Laboratoire de sémio-linguistique, didactique et informatique (LASELDI, Besançon)	7
Didactique des mathématiques (DIDIREM, Paris 7)	6
Équipe de recherche sur les acteurs de l'éducation et de la formation (ERAEF, Nancy 2)	6
Apprentissage, didactiques, évaluation, formation (ADEF, Aix-Marseille 1, INRP, IUFM)	5
Laboratoire de linguistique et didactique des langues étrangères et maternelles (LIDILEM, Grenoble 3)	5
Institut de recherche sur l'économie de l'éducation (IREDU, Dijon)	5
Laboratoire des sciences de l'éducation (LSE, Grenoble 2)	5
Centre d'études et de recherches en sciences de l'éducation (CERSE, Caen)	5
Laboratoire informatique de l'université du Maine (LIUM, université du Mans)	5
Centre de recherche sur les formes d'éducation et d'enseignement (CERFEE, Montpellier 3)	3

LES AXES DE RECHERCHE DES DIRECTEURS ET ÉQUIPES DE RECHERCHE CITÉS

À partir de la liste des équipes ci-dessus et des axes de recherche déclarés, il est possible d'appréhender quelques grandes thématiques de recherche qui se croisent.

L'apprentissage

- acquisition et apprentissages langagiers ;
- conditions d'étude et d'apprentissage des élèves ;
- *e-learning*, apprentissages via les supports numériques et les réseaux ;

- apprentissage et didactique ;
- didactique de la philosophie et apprentissage du « penser par soi-même » ;
- description et analyse des interactions plurimodales en situation d'apprentissage ;
- processus interactifs enseignement-apprentissage et communication-savoirs ;
- formation, travail et apprentissages ;
- contextes scolaires, pratiques d'enseignement et apprentissages ;
- apprentissages, pratiques d'enseignement et dispositifs pédagogiques.

Exemple de thèse :

SIMON François (2004). *Les pratiques d'enseignement-apprentissage de la lecture au cours préparatoire : positionnement des activités de compréhension et de traitement de l'écrit*. Thèse de doctorat en sciences de l'éducation. Nantes : Université de Nantes (CREN). 800 p.

Les savoirs professionnels

- analyse des pratiques et des savoirs professionnels de l'éducation, de l'enseignement et de la formation ;
- formation et professionnalisation : construction des compétences, savoirs professionnels et professionnalités ;
- savoirs professionnels en éducation et formation.

Exemple de thèse :

BATAILLE Olivier (2005). *L'autoreconnaissance des apprentissages professionnels informels*. Thèse de doctorat en sciences de l'éducation. Nanterre : Université Paris 10 (CREF). 260 p.

La didactique

- didactique des mathématiques ;
- apprentissage et didactique ;
- didactique de la philosophie et apprentissage du « penser par soi-même » ;
- situations de formation et didactique des disciplines ;
- formation, didactique.

Exemple de thèse :

AMRA Nadia (2004). *Enseignement des fonctions au lycée en France et en Palestine. Analyse comparative de deux choix de transposition didactique*. Thèse de doctorat en didactique des disciplines. Paris : Université Paris 7 (DIDIREM). 507 p.

Environnement informatique, e-learning

- analyse et modélisation des usages dans les EIAH ;
- environnements informatiques pour l'apprentissage humain (EIAH) ;

- médias, hypermédias : modèles d'analyse et d'évaluation de la scénarisation des discours et de la réception, *e-learning* ;
- *e-learning*, apprentissages via les supports numériques et les réseaux ;
- recherches informatisées en sciences et technologie des textes.

Exemple de thèse :

PEIXOTO Joana (2005). *Les formateurs parlent : les représentations des formateurs d'enseignants dans le domaine de l'informatique appliquée à l'éducation*. Thèse de doctorat en sciences de l'éducation. Paris : Université Paris 8 (ESSI). 496 p.

Analyse de situations difficiles

- adaptation, intégration spécialisée ;
- clinique de l'enfance, professionnels de l'éducation et « pratiques de l'enfance » ;
- délinquance des mineurs ;
- école : crise, terrains sensibles ;
- enfance en difficulté ;
- situations de handicap, éducation et travail social ;
- violence au travail, absentéisme et décrochage scolaire ;
- violence en milieu scolaire.

Exemple de thèse :

DAGORN Johanna (2005). *De la différence à l'exclusion : étude de la culture d'établissement dans trois collèges favorisés*. Thèse de doctorat en sciences de l'éducation. Bordeaux : Université Bordeaux 2 Victor Segalen (LARSEF). 376 p.

Pratiques enseignantes, représentations professionnelles

- exercice du métier [d'enseignant] ;
- généricité et spécificité des gestes professionnels ;
- identités et pratiques professionnelles ;
- mutations sociales, identités professionnelles et formation ;
- représentations et implications professionnelles ;
- professionnalité enseignante ;
- pratiques effectives des professeurs ;
- pratiques tutorales en public difficile ou en difficulté ;
- apprentissages, pratiques d'enseignement et dispositifs pédagogiques ;
- dispositifs d'enseignement, de formation professionnelle et d'évaluation.

Exemple de thèse :

BAREGE Dominique (2005). *Le rapport au savoir professionnel des enseignants du premier degré : le cas du rapport au référentiel de compétences en début de parcours professionnel*. Thèse de doctorat en sciences de l'éducation. Toulouse : Université Toulouse 2 Le Mirail (CREFI). 345 p.

PROLONGEMENTS

Les thèses en ligne

Peu de thèses en sciences de l'éducation (ou portant sur l'éducation) sont disponibles en ligne. Nous avons recensé 43 thèses électroniques sur la période 2003-2005. Cela représente 8,3 % des thèses répertoriées dans notre base. Le principal dépositaire de thèses en ligne est Lyon 2 (35 thèses). Les autres liens pointent vers les universités Aix-Marseille 1, Dijon, Grenoble 1, Lille 3, Paris 10, Paris 1, Rennes 2 et vers l'ENSSIB.

La diffusion de thèses électroniques tend à se structurer et la production fait l'objet de nombreux documents de conseil aux rédacteurs, les incitant à l'usage de métadonnées de description ou de gestion. L'avenir devrait permettre une meilleure lisibilité et donc une meilleure connaissance des travaux de recherche en éducation.

Comparatif international

Une recherche sur la base de données UMI Proquest (qui répertorie près de 2 millions de thèses provenant d'un millier d'universités à travers le monde, mais dont 90 % sont des thèses américaines) nous permet de constater que 50 % des 7 324 thèses en éducation répertoriées en 2005 portent sur les sujets suivants : l'administration de l'éducation, l'enseignement supérieur, les curricula et programmes, la psychologie éducative, les technologies de l'éducation, l'enseignement secondaire, la formation des enseignants et l'enseignement élémentaire.

Quelques exemples de thèses sur ces sujets :

AARON Philbert (2005). *Class advantage: Social class and knowledge production in elementary classrooms under the new accountability*. PhD. College Park (Maryland, États-Unis) : University of Maryland. 361 p.

KASE Toyoshi (2005). *Nisei samurai: Culture and agency in three Japanese American lives*. PhD. College Park (Maryland, États-Unis) : University of Maryland. 248 p.

ABBOTT Kate (2005). *Parent involvement in the functional behavioral assessment process: Parent, teacher, administrator and policymaker perspectives*. PhD. Albany (NY, États-Unis) : State University of New York. 258 p.

ABBITT Jason T (2005). *The development of an evaluation framework for a Web-based course management system in higher education*. PhD. Moscow (Idaho, États-Unis) : University of Idaho. 129 p.

AKUFFO Patrick B. (2005). *A descriptive analysis of the roles, responsibilities, and concerns of adapted physical education teachers in an urban school district*. PhD. Columbus (Ohio, États-Unis) : The Ohio State University. 300 p.

La base de données Proquest nous permet d'évaluer la part des thèses en éducation par rapport à l'ensemble des thèses. On voit (tableau ci-dessous) qu'en 2005 les thèses en éducation représentent 10 % de la production globale, chiffre à rapprocher des 1 % pour les thèses françaises. Ce premier élément de comparaison en appelle d'autres : il faudrait analyser la forme, l'objet et le rôle des *dissertations* dans la carrière d'un chercheur Outre-Atlantique. Et aussi se demander quelle est la part d'étudiants soutenant une thèse ou son équivalent par rapport à l'effectif global des étudiants en sciences humaines, comment s'insèrent les thèses dans les axes de recherche en termes de problématiques ?

	2005	%	toute année	%
The humanities and the social sciences				
<i>communications and arts</i>	2 949	4,13	109 112	3,49
<i>education</i>	7 324	10,25	489 607	15,66
<i>language, literature and linguistics</i>	2 978	4,17	142 748	4,57
<i>philosophy, religion and theology</i>	2 034	2,85	91 136	2,92
<i>social sciences</i>	14 271	19,98	579 349	18,53
The sciences and engineering				
<i>biological sciences</i>	9 193	12,87	419 184	13,41
<i>earth and environmental sciences</i>	5 829	8,16	82 408	2,64
<i>health sciences</i>	2 645	3,70	200 324	6,41
<i>physical sciences</i>	19 060	26,68	760 116	24,32
<i>psychology</i>	5 150	7,21	254 890	8,15
Total	71 433		3 125 734	

Quelle conclusion apporter à ce bilan sommaire de trois années de soutenances de thèses en éducation ? D'un

point de vue statistique, il serait intéressant de mettre en regard l'évolution du nombre de thèses soutenues et celle du nombre d'étudiants inscrits en troisième cycle de sciences de l'éducation ou de disciplines proches, ou encore l'évolution professionnelle des doctorants (qualification, postes d'ATER, postes de maître de conférence, etc.). D'autre part, l'approche bibliographique ne permet pas d'être définitif dans l'analyse des contenus. Il faudrait lire les thèses, les procès-verbaux de soutenance pour vérifier les premières impressions tenant à l'hétérogénéité des sujets, aux niveaux de réflexion pas toujours bien retranscrits dans les résumés. Enfin, le bilan proposé ici ne pose pas la question du suivi post-doctoral de tous les travaux de recherche menés pour l'obtention de la thèse, dans le paysage de la recherche en éducation en France ou à l'international. Nous pouvons néanmoins penser que le corpus des thèses en éducation reflète – et pas seulement sur les trois dernières années – la spécificité des sciences de l'éducation. Une réflexion de Bernard Charlot (1998) sur la discipline des sciences de l'éducation aboutissait aux trois points suivants : « *les sciences de l'éducation ont toujours été hétérogènes [...] ; aujourd'hui, loin de se resserrer autour de quelques axes fondamentaux, elles se diversifient davantage encore, notamment en termes de recherche. Toutefois, cette diversification ne produit pas de forces centrifuges. Plusieurs indices donnent au contraire à penser qu'une culture commune spécifique est en train de s'élaborer dans le milieu* ».

Annie FEYFANT

Chargée d'études et de recherche,
Cellule Veille scientifique et technologique, INRP

RÉFÉRENCES BIBLIOGRAPHIQUES

BEILLEROT Jacky (1993). *Les thèses en éducation : Bilan de vingt années d'une discipline : 1969-1989*. Nanterre : Université Paris 10.

CHARLOT Bernard (1998). « Les sciences de l'éducation en France : une discipline apaisée, une culture commune, un front de recherche incertain ». In R. Hofstetter & B. Schneuwly. *Le pari des sciences de l'éducation*. Bruxelles : De Boeck Université, p. 147-168. (Raisons éducatives).

MINISTÈRE DE L'ÉDUCATION NATIONALE ; MINISTÈRE DE LA RECHERCHE ; DIRECTION DE LA RECHERCHE : MISSION SCIENTIFIQUE UNIVERSITAIRE (2001). *Rapport sur les études doctorales*. Disponible sur Internet (consulté le 1^{er} juin 2006) : <http://dr.education.fr/RED/red2001.pdf>

