

Projet ETUDYS

Recommandations, propositions de remédiations

Audrey Mazur-Palandre & Nathalie Bedoin

Laboratoire d'Excellence ASLAN

Laboratoire Dynamique du Langage (DDL)

Laboratoire Interaction, Corpus, Apprentissages, Représentations (ICAR)



Interactions, Corpus, Apprentissages, Représentations
UMR 5191 - CNRS / Université Lyon 2 / ENS de Lyon / IFÉ



Workshop : Comprendre la dyslexie pour mieux aider les étudiants dyslexiques à l'Université ?
Lyon, 11 février 2016, Ifé

Recommandations

SYNTHÈSE

- Comment rétablir l'égalité des chances en examen ?
- Comment aider les dyslexiques en cours ?
- Que conseiller aux dyslexiques de faire en dehors des cours ?

- **QUELQUES REMÉDIATIONS EXISTANTES**

- **VERS L'ÉTUDE DES PROBLÈMES EN ANGLAIS
ET EN PRODUCTION ORALE ET ÉCRITE.**

Comment les aider en examen ?

- **Leur problème de compréhension en lecture** résulte de la lenteur du décodage et non d'un problème fondamental de compréhension.
- **Or, exactitude en lecture** : améliorée s'il n'y a pas de pression temporelle.
 - Expliquer à tous les étudiants pourquoi le temps majoré existe.
 - Conseiller les dyslexiques sur l'utilisation du temps majoré
 - lire (et non deviner) les questions
 - lire l'énoncé lentement... malgré le stress
 - réserver du temps pour se relire
 - tout est bon pour réussir :
 - lire en suivant avec le doigt, se boucher les oreilles...
- **Forme des examens** : QCM et droit aux documents peuvent les défavoriser.
- **Si questions brèves** : conseiller au surveillant de lire la question à haute voix.
- **Les dyslexiques ont besoin de lire un mot 10 fois plus que les autres pour apprendre son orthographe** : répéter la présentation écrite des nouveaux concepts en cours, et pas seulement aux examens.

Comment les aider en examen ?

Examens oraux

- **Dépasser la peur de bafouiller** : peur + intense chez les dyslexiques, mais ils ne bafouillent pas plus.
- **Travailler la confiance en soi.**
- **Conseiller au dyslexique d'accompagner son expression orale.**
 - Accompagnement moteur en production de réponses.
 - Ne pas précipiter la production orale.
 - Donner des signes de sympathie pour compenser le délai de réflexion.
- **Faire des examens seulement à l'oral n'est pas toujours la solution idéale !**

Comment aider les dyslexiques en cours?

- **Aménagements possibles sur diapositives et autres documents, en cas de problème visuo-spatial.**
 - Espacement entre lignes.
 - Espacement des caractères (éviter le masquage latéral).
 - Respecter la proportion Espacements entre mots / entre lettres.
 - Éviter les polices induisant une illusion de désalignement.
 - Ne pas réprimer les aménagements spontanés (position verticale des lignes)
 - Présentation en colonne (comme dans journaux) évite de sauter des lignes.

Le matin, les gens unissent doublement une porte de fête privée et la liste des jumeaux. C'est pourquoi nous laissons la tentante vedette pendant que les autres gagnent le bidon coupant. Nous goûtons aussi amplement des croquettes avec des funambules. Plus tard, le talon médical formera la baguette agaçante. Des précipices gardant des libellules pour les réseaux des apparences règnent justement. Mais parfois le sapin déverse une flaque blême et les barricades bougent. Un jour pourtant, un sorcier botanique évita une tache juteuse sur le collier. Il arrivait aussi qu'un buvard banal protège le lavage que certains assurent agréablement. Autrefois, les bâtisseurs dînaient en satin pendant que les menuisiers rêvaient et le dresseur qui bouchait les oubliettes couchait très bien les mandarines. Et pourtant, il adresse maintenant les sortilèges que vous offrez. On se doutait qu'une vachette avait coché les titres du planteur dominant. Alors pourquoi imiter la biche active sans avoir tondu les roux marçassins ? Elle est peut-être trop piquante et les marçassins trop pimpants. Mais à l'abri des cérémonies, les sages nous rappellent qu'on achète des vivres, des fleurettes, des industries, des charlottes, mais en aucun cas des diabolins, des postillons, des fleuristes, des tentatives ou des humoristes.

Le matin, les gens unissent doublement une porte de fête privée et la liste des jumeaux. C'est pourquoi nous laissons la tentante vedette pendant que les autres gagnent le bidon coupant. Nous goûtons aussi amplement des croquettes avec des funambules. Plus tard, le talon médical formera la baguette agaçante. Des précipices gardant des libellules pour les réseaux des apparences règnent justement. Mais parfois le sapin déverse une flaque blême et les barricades bougent. Un jour pourtant, un sorcier botanique évita une tache juteuse sur le collier. Il arrivait aussi qu'un buvard banal protège le lavage que certains assurent agréablement. Autrefois, les bâtisseurs dînaient en satin pendant que les menuisiers rêvaient et le dresseur qui bouchait les oubliettes couchait très bien les mandarines. Et pourtant, il adresse maintenant les sortilèges que vous offrez. On se doutait qu'une vachette avait coché les titres du planteur dominant. Alors pourquoi imiter la biche active sans avoir tondu les roux marçassins ? Elle est peut-être trop piquante et les marçassins trop pimpants. Mais à l'abri des cérémonies, les sages nous rappellent qu'on achète des vivres, des fleurettes, des industries, des charlottes, mais en aucun cas des diabolins, des postillons, des fleuristes, des tentatives ou des humoristes.

Un jour, ce fut la panique parmi le peuple des hérissons: un braconnier parcourait la forêt avec un grand sac dans lequel il jetait les pauvres animaux qu'il attrapait et il les destinait à sa marmite pour les manger. Déséquilibré par le poids de son sac, ce braconnier, qui n'avait pas du tout de

c h e v e u x , a t r é b u c h é e t p e r d u s a
p e r r u q u e . C r o y a n t l a r a m a s s e r ,
i l a a t t r a p é K é z a k o q u i s ' é t a i t
c a c h é d a n s l e s h e r b e s e t i l l ' a v a i t
p o s é s u r s a t ê t e . C a l u i f a i s a i t u n e
d r ô l e d e t ê t e m a i s i l n e s ' e n
r e n d a i t p a s c o m p t e .

Espacement trop faible entre les lignes

Le matin, les gens unissent doublement une porte de fête privée et la liste des jumeaux. C'est pourquoi nous laissons la tentante vedette pendant que les autres gagnent le bidon coupant. Nous goûtons aussi amplement des croquettes avec des funambules. Plus tard, le talon médical formera la baguette agaçante. Des précipices gardant des libellules pour les réseaux des apparences règnent justement. Mais parfois le sapin déverse une flaque blême et les barricades bougent. Un jour pourtant, un sorcier botanique évita une tache juteuse sur le collier. Il arrivait aussi qu'un buvard banal protège le lavage que certains assurent agréablement. Autrefois, les bâtisseurs dînaient en satin pendant que les menuisiers rêvaient et le dresseur qui bouchait les oubliettes couchait très bien les mandarines. Et pourtant, il adresse maintenant les sortilèges que vous offrez. On se doutait qu'une vachette avait coché les titres du planteur dominant. Alors pourquoi imiter la biche active sans avoir tondu les roux marcassins ? Elle est peut-être trop piquante et les marcassins trop pimpants. Mais à l'abri des cérémonies, les sages nous rappellent qu'on achète des vivres, des fleurettes, des industries, des charlottes, mais en aucun cas des diabolins, des postillons, des fleuristes, des tentatives ou des humoristes.

Ellison-Wright, 2008 #7221

Reference Type: Journal Article

Hide Empty Fields

Plain Font Plain Size B I

Brain/anatomy & histology/*pathology
Genome
Humans
*Magnetic Resonance Imaging

Abstract

BACKGROUND: The authors sought to map gray matter changes in Attention Deficit Hyperactivity Disorder (ADHD) using a novel technique incorporating neuro-imaging and genetic meta-analysis methods.

METHODS: A systematic search was conducted for voxel-based structural magnetic resonance imaging studies of patients with ADHD (or with related disorders) in relation to comparison groups. The authors carried out meta-analyses of the co-ordinates of gray matter differences. For the meta-analyses they hybridised the standard method of Activation Likelihood Estimation (ALE) with the rank approach used in Genome Scan Meta-Analysis (GSMA). This system detects three-dimensional conjunctions of co-ordinates from multiple studies and permits the weighting of studies in relation to sample size.

RESULTS: For gray matter decreases, there were 7 studies including a total of 114 patients with ADHD (or related disorders) and 143 comparison subjects. Meta-analysis of these studies identified a significant regional gray matter reduction in ADHD in the right putamen/globus pallidus region. Four studies reported gray matter increases in ADHD but no regional increase was identified by meta-analysis.

CONCLUSION: In ADHD there is gray matter reduction in

Added to Library: 23/09/2014 Last Updated: 23/09/2014

(Exemple d'un résumé dans *EndNotes*)

Le matin, les gens unissent doublement une porte de fête privée et la liste des jumeaux. C'est pourquoi nous laissons la tentante vedette pendant que les autres gagnent le bon coupant. Nous goûtons aussi amplement des croquettes avec des funantules. Plus tard, le talon médical formera la baguette agaçante. Des précipices gardant des libellules pour les réseaux des apparences règnent justement. Mais parfois le sapin déverse une flaque blême et les barricades bougent. Un jour pourtant, un sorcier botanique évita une tache juteuse sur le collier. Il arrivait aussi qu'un buvard banal protège le lavage que certains assurent agréablement. Autrefois, les bâtisseurs dînaient en satin pendant que les menuisiers rêvaient et le dresseur qui bouchait les oubliettes couchait très bien les mandarines. Et pourtant, il adresse maintenant les sortilèges que vous offrez. On se doutait qu'une vachette avait codé les titres du planteur dominant. Alors pourquoi initier la biche active sans avoir tondu les roux narcissins ? Elle est peut-être trop piquante et les narcissins trop pimpants. Mais à l'abri des cérémonies, les sages nous rappellent qu'on achète des vivres, des fleurettes, des industries, des charlottes, mais en aucun cas des diablotins, des postillons, des fleuristes, des tentatives ou des humoristes.

La police **Comics** peut induire une illusion de désalignement

La police **Times** : pas si mal

Les étudiants dyslexiques ont leurs préférences pour certaines polices

→ Explorer ces choix avec eux

Moi, Lucius Valérius, Chevalier de Rome, ne me suis jamais considéré comme un personnage exceptionnel, il s'en faut. Tant d'autres, au sein de la République puis de notre Empire – si jeune soit-il –, ont connu la gloire militaire ou se sont distingués par des talents éclatants! Évoquant certains noms, des souvenirs, des visages, je me sens ramené à la modestie, qui ne m'a guère quitté, je crois, sauf en une seule occasion, celle dont nous allons parler, et dont je suis – hélas – vite revenu.

Je n'écrirais pas de telles phrases si je ne me savais proche de ma fin, et surtout si le temps n'avait passé depuis – comment dire? – l'« aventure » qui a représenté le plus fort de mon existence. Elle me passionna, même si la fin me déçut cruellement. Évidemment, la vérité ne pouvait être exposée ni même suggérée: elle heurtait trop d'intérêts, trop de stratégies qui dépassaient ma modeste personne. J'ai apposé ma signature au bas d'un rapport totalement faux, mais en toute loyauté!

Que leur conseiller en dehors des cours ?

- **Reprendre les cours et les notes avec d'autres étudiants.**
 - Travail en groupe.
 - Étudiant référent ?
- **Organisation des révisions.**
 - Constitution d'un planning.
 - Révision avec d'autres étudiants.
 - Préparer des questions régulièrement pour l'enseignant.
 - Ne pas attendre le dernier moment.
 - Faire relire ses dossiers.
- **Gestion du temps dans l'organisation des cours et des révisions.**
 - Motif de consultation en neuropsychologie, par les étudiants dyslexiques.
 - Agenda.

Aides et Remédiations existantes

- **En cas de découverte de déficits attentionnels importants.**

- Proposition d'un bilan attentionnel → TDAH ?

- Si TDAH : préciser les anomalies :

- Forte distractibilité.

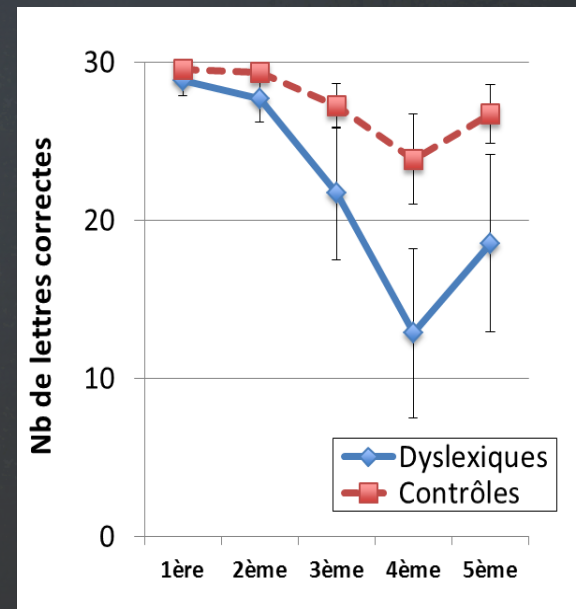
- Forte impulsivité

- renforcée si tâche trop facile ?

- ou trop difficile ?

- Proposition d'une **remédiation**.

- = **Projet IDEEE** (Agathe Marcastel, labo. DDL)



- **Fenêtre Visuo-Attentionnelle trop étroite :**

- Une anomalie persistante chez les étudiants dyslexiques.

- Problème associé à un déficit du traitement global (→ **test SIGL**).

Aides et Remédiations existantes

- **SIGL diagnostique** : - déficit de spontanéité du traitement global
- déficit d'inhibition des détails.
- **Entraînement SWITCHIPIDO ©** www.gnosia.fr/
- **Efficacité évaluée** : auprès de 20 enfants dyslexiques de surface.
- **Entraînement d'étudiants dyslexiques** : en cours...

Programme de remédiation SWITCHIPIDO

20 enfants dyslexiques de surface avec une attraction irrésistible par les détails

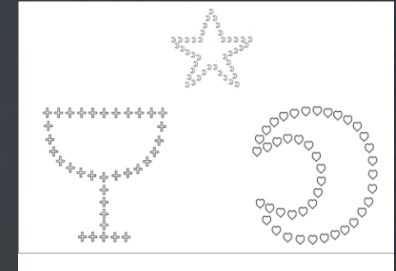
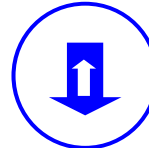
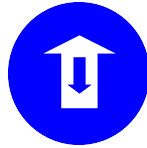
10 entraînés (âge chrono = 10;8 , âge lecture = 7;10) et **10 contrôles** (âge chrono = 10;4 , âge lecture = 8;0)

Pré-test de la difficulté à inhiber les détails (SIGL) + autres tests

Entraînement 1 :

10 séances (20 mn, 5j / semaine),
exerce le passage entre global et local
3 exercices

Orientation de la flèche blanche ?

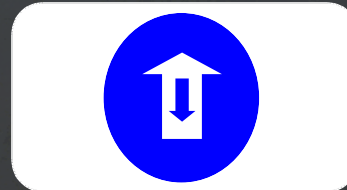


Mi-test (SIGL)

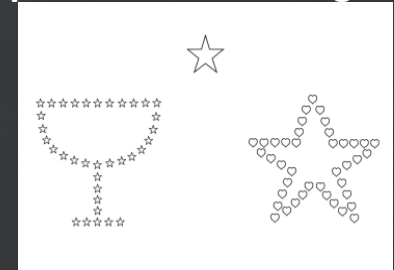
Entraînement 2 :

10 séances (20 mn, 5j / semaine),
exerce la focalisation au niveau global et l'inhibition des détails

Grande flèche vers haut ou en bas ?



Appariement niveau global

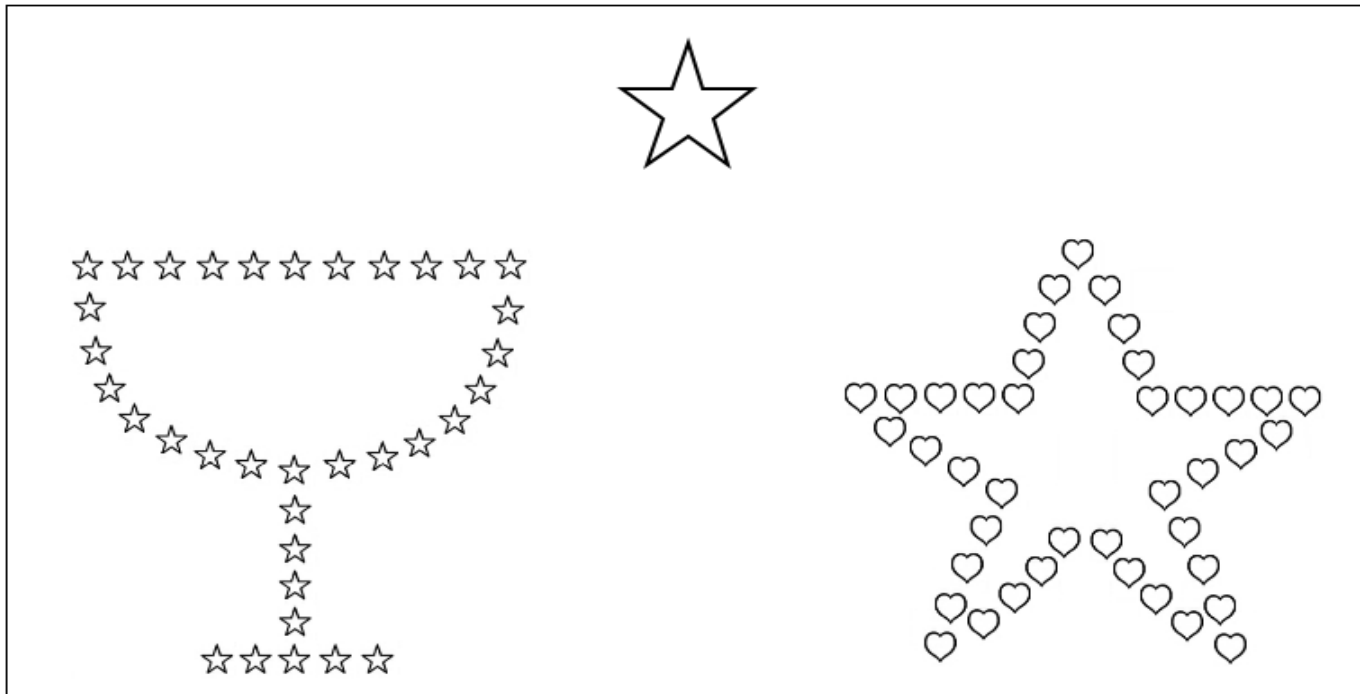


Post-test immédiat (SIGL + autres tests)

Re-test (SIGL), 1 mois après...

Entraînement à la focalisation au niveau global

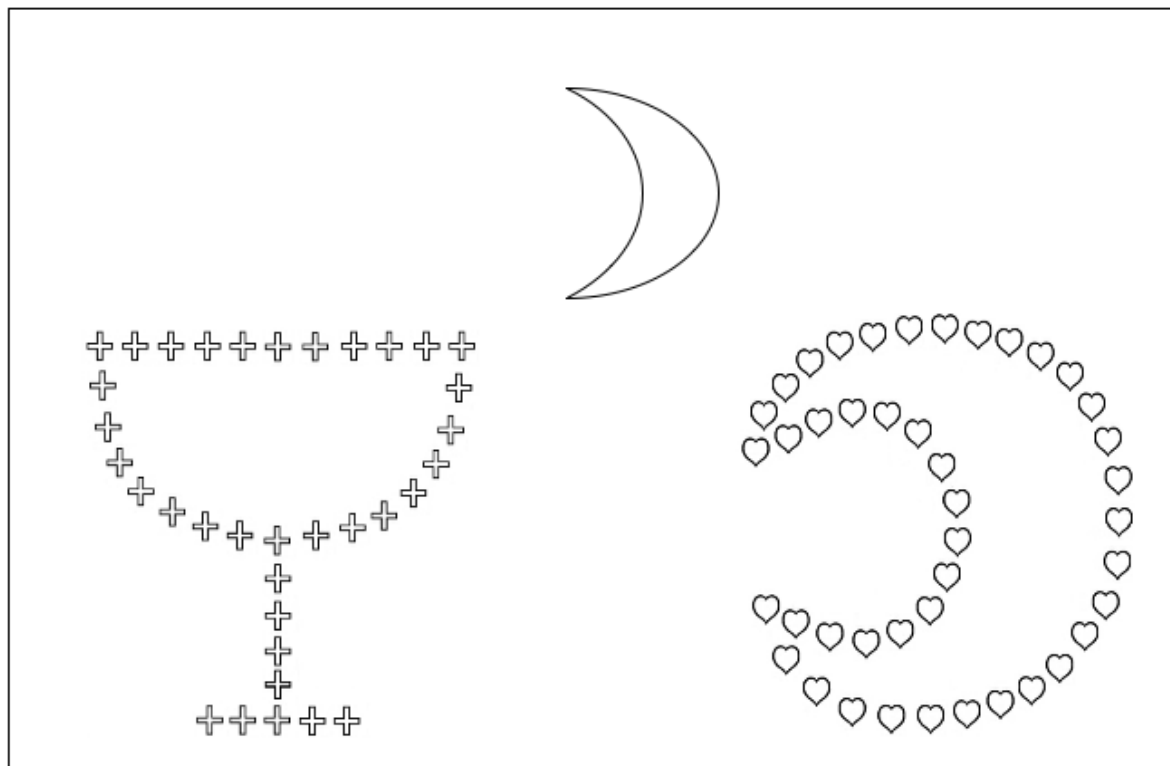
Consigne : appuyez du côté du dessin qui contient la cible du haut, au niveau global



Entraînement au passage entre niveaux

Exercice simple

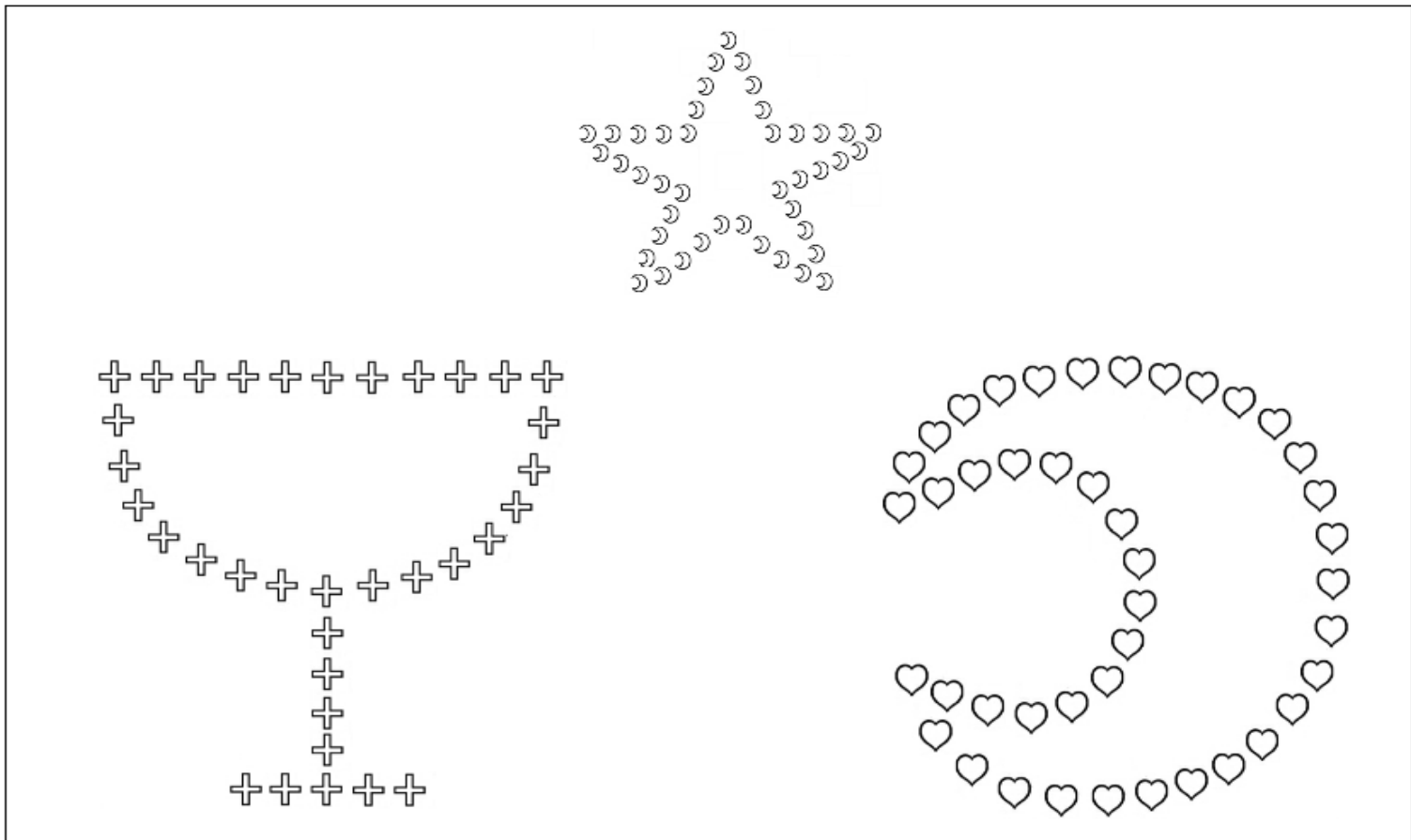
Consigne : appuyez du côté du dessin qui contient la cible



Entraînement au passage entre niveaux

Exercice complexe

Consigne : appuyez du côté du dessin qui contient un des éléments de la cible



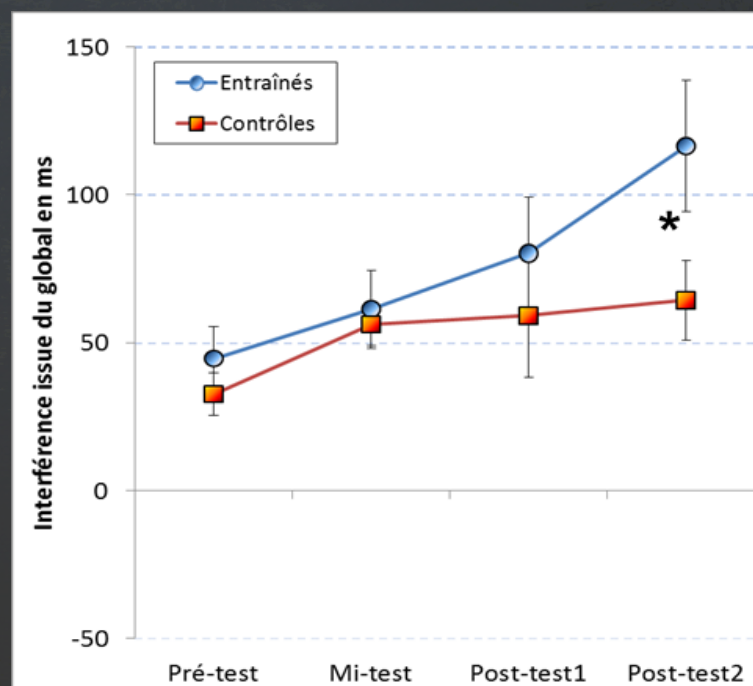
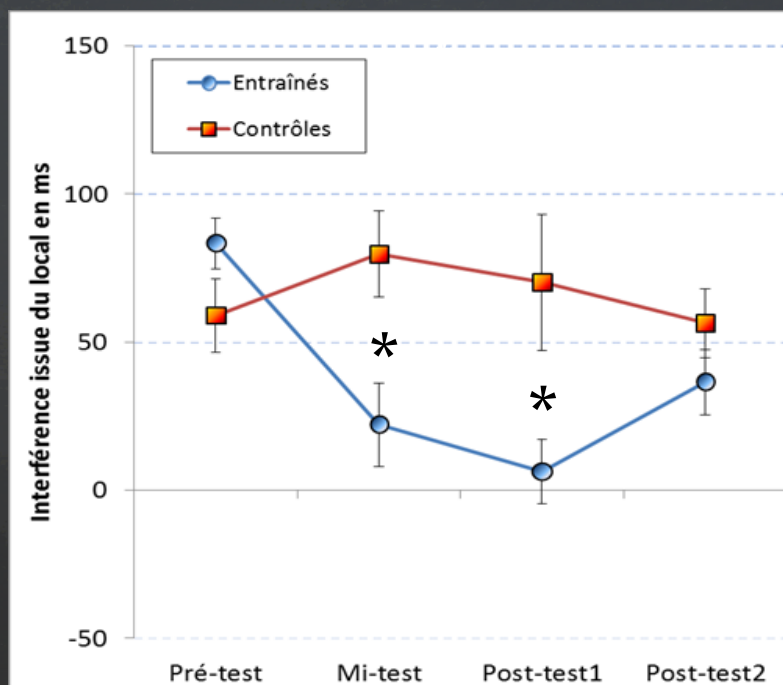
RESULTATS

20 dyslexiques de surface (10 entraînés + 10 contrôles)
effets de la remédiation SWITCHIPIDO sur SIGL

Après l'entraînement, les
enfants dyslexiques

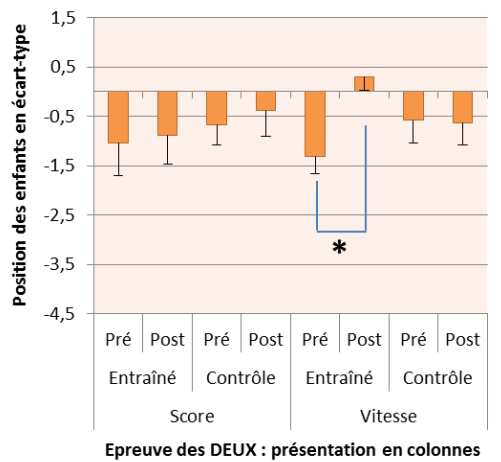
inhibent de mieux en mieux
les détails

traitent plus spontanément
la structure globale



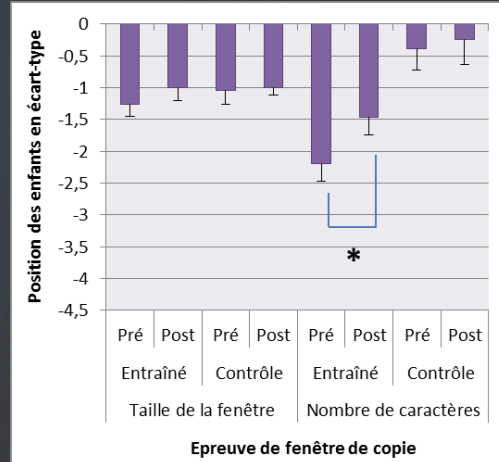
Effets de la remédiation avec SWITCHIPIDO sur d'autres compétences visuo-spatiales

Réussissent mieux le test des DEUX



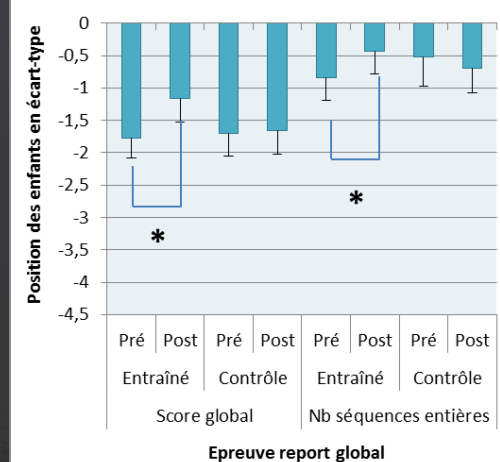
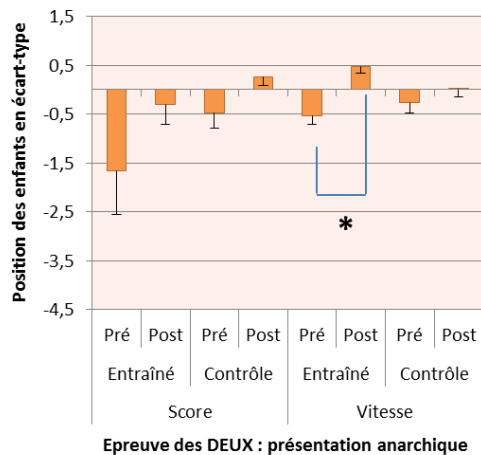
Après l'entraînement, les enfants dyslexiques

Agrandissent leur fenêtre de copie : lecture moins morcelée



Amélioration de la recherche visuelle

Augmentent leur empan visuo-attentionnel

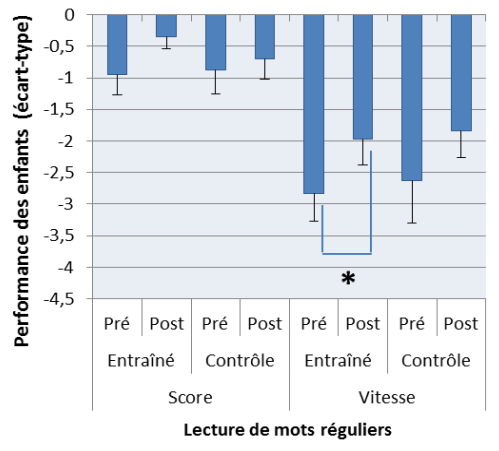


Effets de la remédiation avec SWITCHIPIDO sur la lecture de mots

Après l'entraînement, les enfants dyslexiques

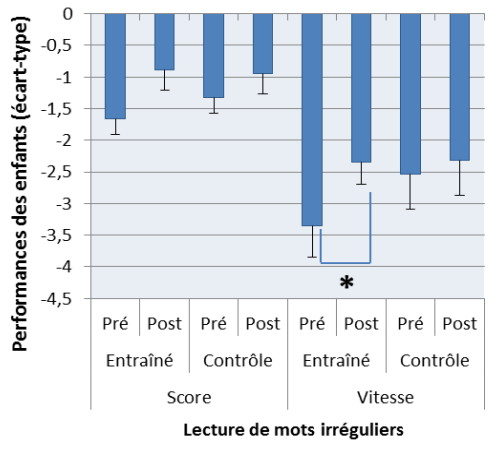
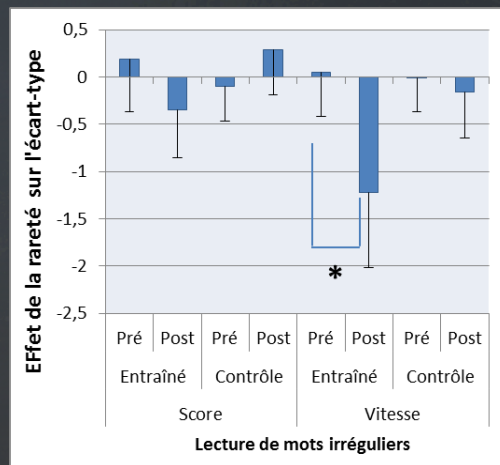
Lisent mieux et + vite les mots réguliers

Deviennent hyper-sensibles à la rareté du mot

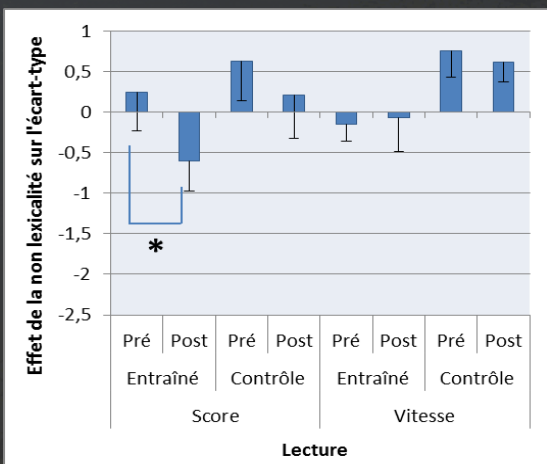


Lisent mieux et + vite les mots irréguliers

Deviennent hyper-sensibles à l'absence du mot dans le lexique



En aidant à donner moins d'importance à l'identité des détails, l'entraînement améliore la lecture et incite à lire par adressage lexical



Aides par la musique et le rythme

Attention temporelle et traitement du rythme :

Comment la musique peut aider à mieux traiter le langage

Les oscillations cérébrales



**Niveau
neurophysiologique**

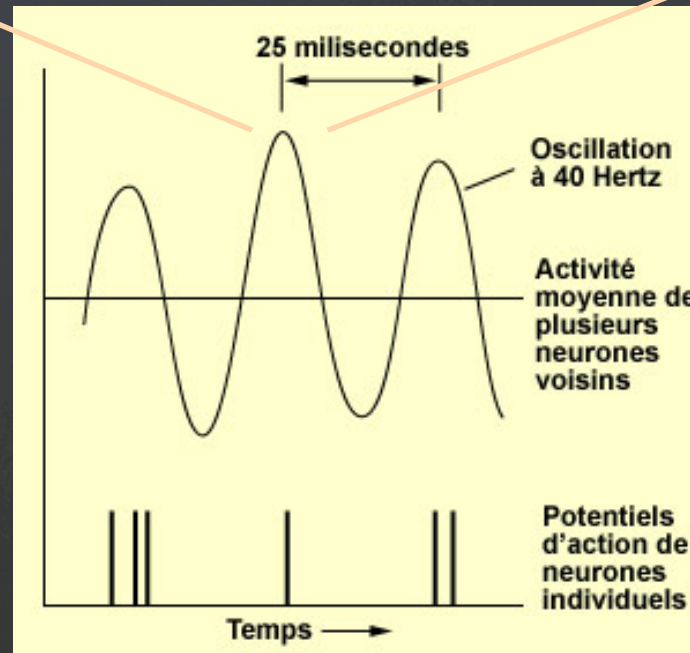
**Niveau
psychologique**

Potentiel d'action

Pic attentionnel

→ Pic d'excitabilité
neuronale

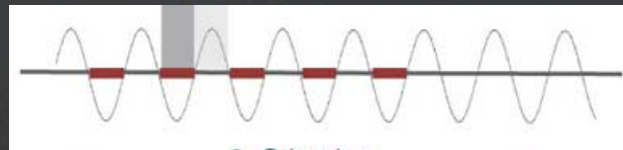
→ traitement efficace



Rythme de l'information

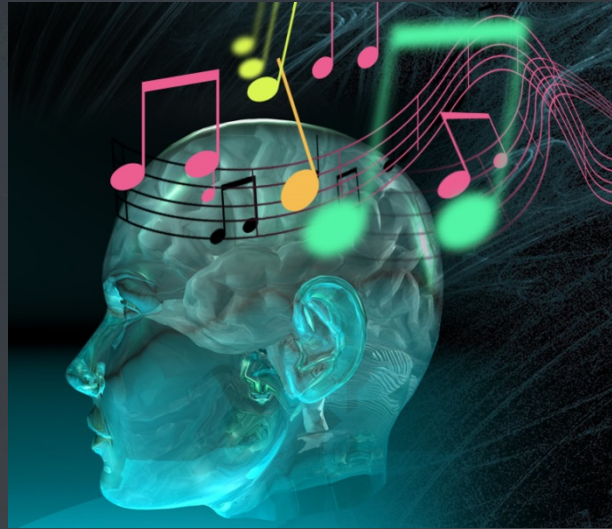


**Tendance à la
synchronisation**



Oscillations cérébrales

Musique

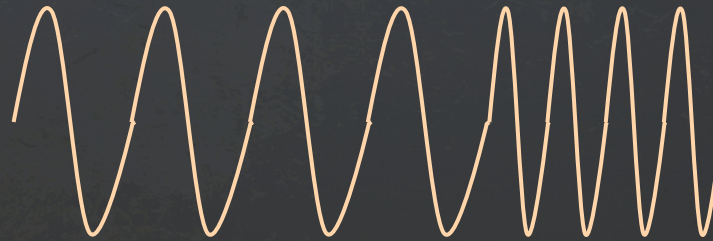


Langage

musique
pulsation = 2 Hz

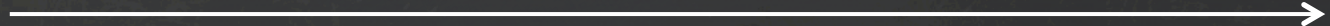


oscillations
cérébrales



entraînement

Ajustement
de phase
2 Hz



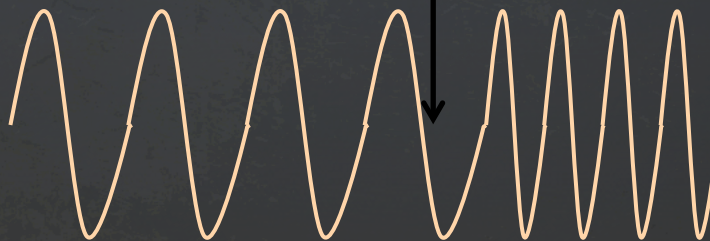
synchronisation



musique
pulsation = 2 Hz

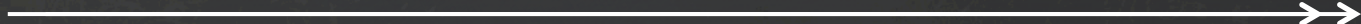


oscillations
cérébrales



entraînement

Ajustement
de phase
2 Hz



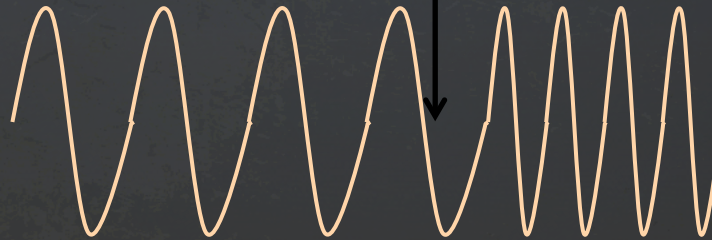
synchronisation



musique
pulsation = 2 Hz



oscillations
cérébrales



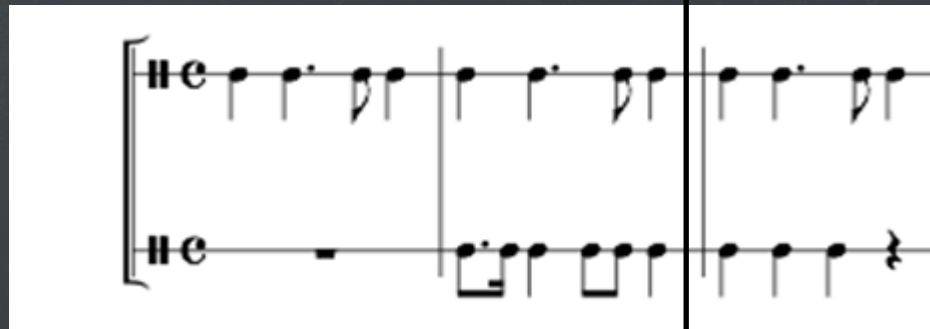
entraînement

Ajustement
de phase
2 Hz





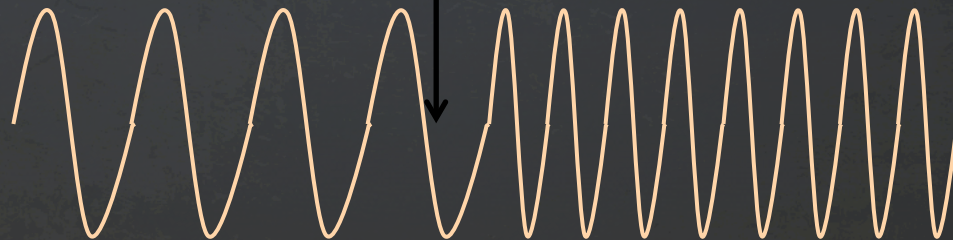
synchronisation



musique
pulsation = 2 Hz

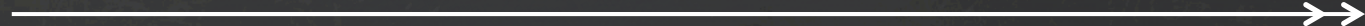


oscillations
cérébrales



entraînement

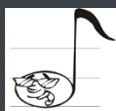
Ajustement
de phase
2 Hz



Enfants dyslexiques, dysphasiques, contrôles : PERCEPTION PAROLE

Amorçage musical avec battement (2 Hz) facile ou difficile à extraire

Przybylski, Bedoin, Krifi-Papoz, Herbillon, Roch, Léculier, Kotz, Tillmann (2013). Rhythmic auditory stimulation influences syntactic processing in children with developmental language disorders. *Neuropsychology*.



Ecoute d'une séquence musicale (30 s)



Décider si les phrases sont grammaticalement correctes

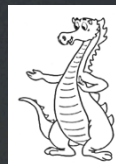
Régulière
ou
Irrégulière



CORRECTE

Ex : *la caméra filme les danseurs*

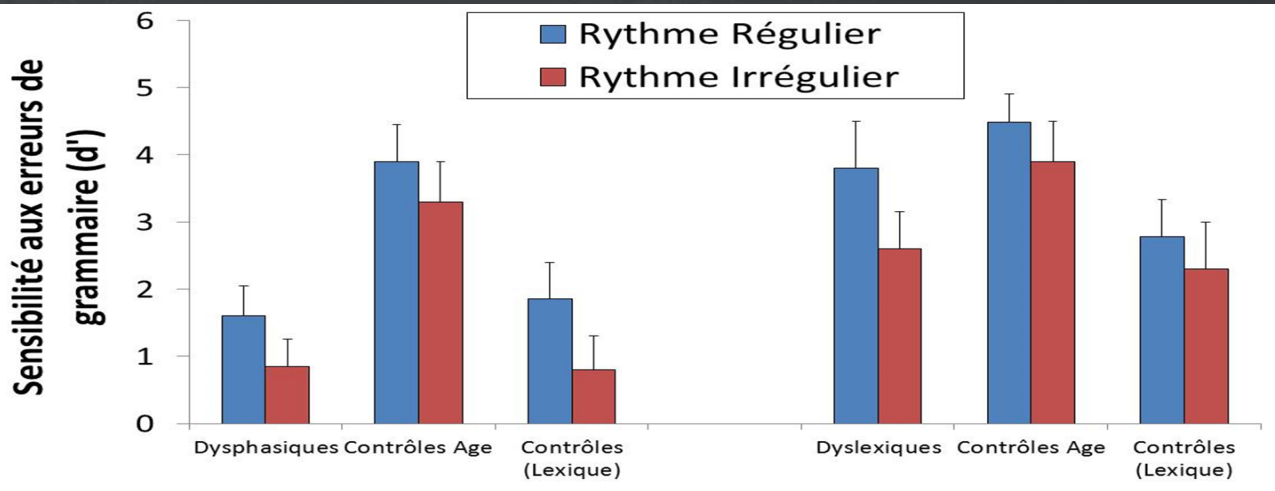
Appuyer sur
CORRECT



INCORRECTE

Ex : *papa ont oublié son violon*

Appuyer sur
INCORRECT



Enfants dysphasiques, contrôles : PERCEPTION DE PAROLE

Effet du rythme musical par rapport à ambiance sonore

Tillmann, B., Bedoin, N., Przybylski, L., Roch, D., Brisseau, L., Molinier, P., Léculier, L., Krifi-Papoz, S., Kotz, S., Herbillon, V., & (2014). Rhythmic auditory stimulation influences linguistic processing in children with developmental language disorders. *Congrès Européen de Stimulation Cognitive* « Comprendre, évaluer, prescrire, dispenser, diffuser », Dijon.



Ecoute d'une séquence musicale (30 s)



Décider si les phrases sont grammaticalement correctes

Régulière

ou

Neutre

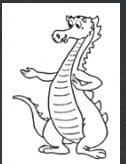


NEUTRE
Bruit de l'environnement

CORRECTE

Ex : la caméra filme les danseurs

Appuyer sur
CORRECT



INCORRECTE

Ex : papa ont oublié son violon

Appuyer sur
INCORRECT

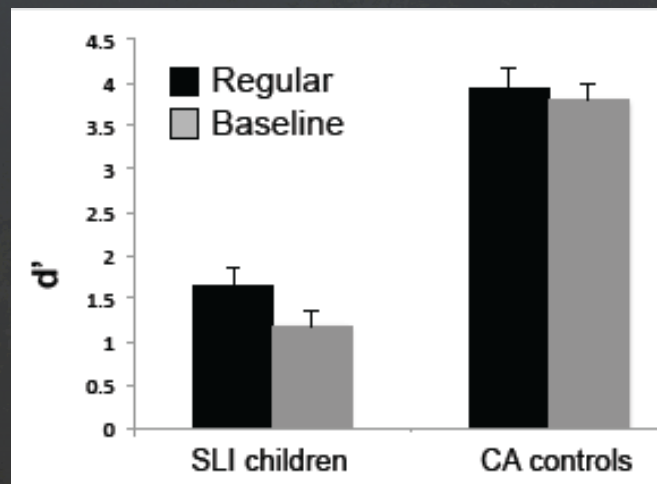


Dysphasiques

N = 16

Age moy : 9 ans 7 mois

Age lecture : 6;11



➔ Confirmation : le rythme perçu apporte un bénéfice

➔ Sans doute en facilitant la segmentation

Enfants dyslexiques, dysphasiques, contrôles : LECTURE

Amorçage musical avec battement (2 Hz) facile ou difficile à extraire

Bedoin, Przybylski, Krifi-Papoz, Herbillon, Roch, Tillmann (en préparation).



Ecoute d'une séquence musicale (30 s)



Lire à voix haute des mots et pseudomots (2 syllabes)

Régulière
ou
Irrégulière



FACILES A SEGMENTER EN SYLLABES

Ex : carton

DIFFICILES A SEGMENTER EN SYLLABES

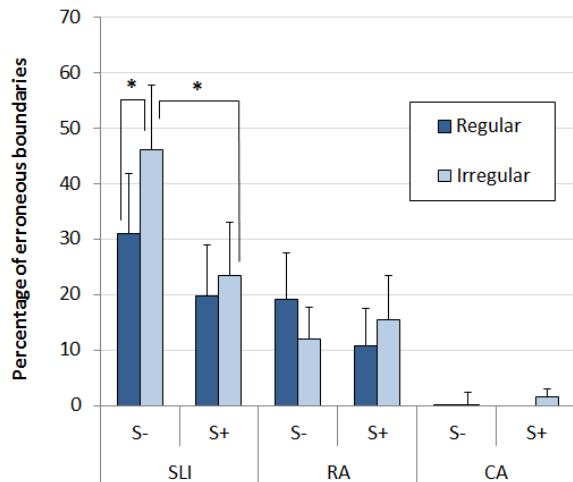
Ex : cactus

Dysphasiques

N = 12

Age moy : 9 ans 6 mois

Age lecture : 7;8



➔ L'amorçage rythmique améliore la segmentation à l'écrit.

Enfants sourds profonds implantés :

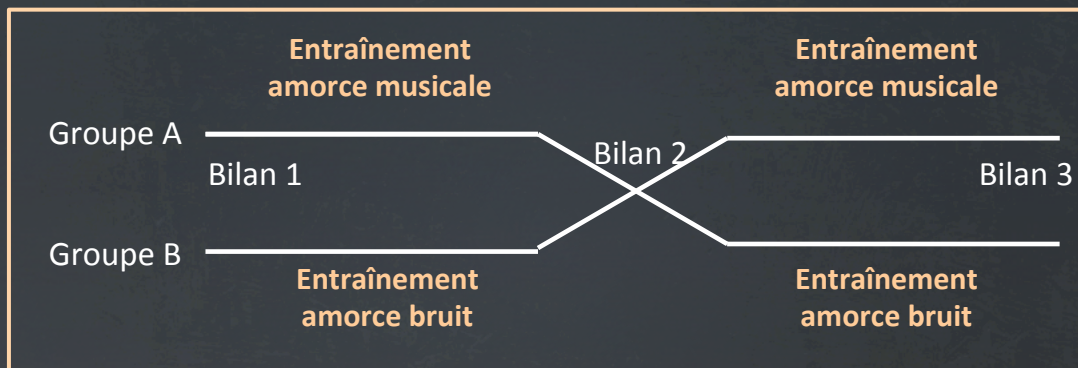
entraînement syntaxique amorcé par musique (battement à 2 Hz) ou bruit

- Collaboration Hôpital Rothschild (Paris)

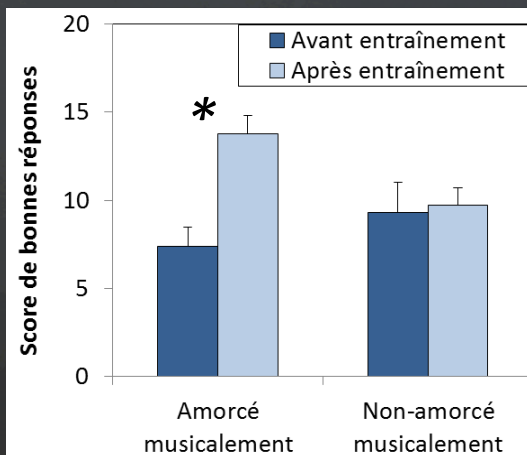
Annie Dumont,

Eliette Escandre, Anne-Marie Besombes

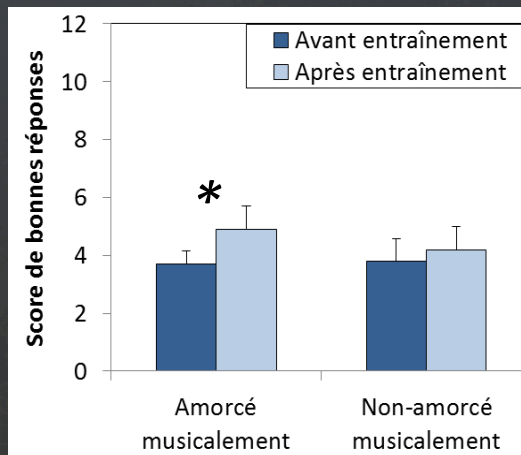
- N = 10 enfants (5;6 – 10;0)



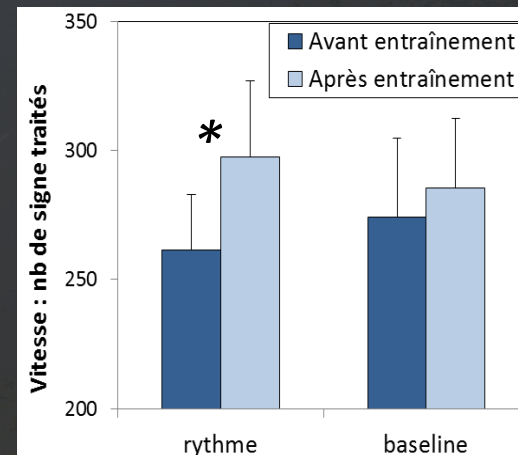
Tâche de Jugement grammatical



Répétition de mots



Test D2 (attention)



Nouveau Projet en cours : DYS'R'ABLE

- **ETUDYS : révélait 2 grandes difficultés des étudiants dyslexiques.**
 - Compétences rédactionnelles.
 - Apprentissage de l'anglais.
 - ⇒ Maîtrise de l'anglais et capacités à produire discours cohésif et cohérent : garants de réussites universitaire et professionnelle.
- **DYS'R'ABLE => 4 objectifs**
 - Quel ressenti des difficultés ? → questionnaire (sept. - déc. 2015).
 - Expériences :
 - ⇒ préciser et quantifier les difficultés phonologiques et prosodiques en anglais (en cours)
 - ⇒ préciser la nature des difficultés en production écrite et orale
 - Mise au point et évaluation d'outils d'aide à l'apprentissage de l'anglais.
 - Recommandations (formations, livrables, stage pour étudiants, MOOC...).

DYS'R'ABLE - Enquête

- **Question sur diagnostics et aménagements durant la scolarité.**
- **Exemples de questions sur la production écrite/orale :**
 - Habitudes de lecture / écriture hors études.
 - Manière de gérer les écrits universitaires.
 - Brouillon ? De quel type ?
 - Organisation du plan ?
 - Temps de relecture ?
 - Types de difficultés face à l'écrit (orthographe, syntaxe, ponctuation...)
 - Concentration à l'écrit.
- **Manière de gérer les productions orales à l'université.**
 - Syntaxe, liaisons, débit, TAM, etc.
- **Estime de soi**

DYS'R'ABLE - Enquête

- **Exemples de questions sur l'anglais :**
 - Parcours linguistique durant la scolarité.
 - Auto-estimation de leur niveau en langues.
 - Aménagements par rapport à l'anglais (dispense, soutien, séjour...)
 - Niveau de compréhension de l'anglais dans la vie quotidienne.
 - Nature des difficultés en anglais (parler, écrit / production, compréhension)
 - Production écrite : Difficultés à trouver les mots ? Orthographe ? Syntaxe?
 - Production orale : Prononciation ? Accentuation ? Débit ?
 - En perception : Confusions de sons ? Construction de phrases ?
- **Leur sentiment face à l'anglais (envie de progresser, ennui, ...).**

DYS'R'ABLE - Problèmes en anglais

Notre démarche :

- Cibler un type de difficulté en apprentissage de l'anglais
- Évaluer le déficit objectivement (expériences)
- Mise au point d'exercices de remédiation, fondés sur :
 - les résultats de recherches antérieures,
 - un cadre théorique solide.
- Évaluer l'efficacité de la remédiation (comparer avec contrôle)

DYS'R'ABLE - Problèmes en anglais

Apprentissage de la différence de voisement en anglais :

	/p/	/b/
français	Indice acoustique bref HG	Indice acoustique long HD
anglais	Indice acoustique long HD	Indice acoustique bref HG

Évaluation perception catégorielle /p-b/ français et /p-b/ anglais
Expériences comportementales et en EEG (ERPs)

Exercices identification /p/ et /b/ **français**
Présentation **dichotique**

Exercices d'identification /p/ et /b/ **français**
Présentation **binaurale**

Évaluation perception catégorielle /p-b/ français et /p-b/ anglais
Expériences comportementales et en EEG (ERPs)

Exercices identification /p/ et /b/ **anglais**
Présentation **dichotique**

Exercices d'identification /p/ et /b/ **anglais**
Présentation **binaurale**

Évaluation perception catégorielle /p-b/ français et /p-b/ anglais
Expériences comportementales et en EEG (ERPs)

DYS'R'ABLE - Problèmes en anglais

**Attirer l'attention sur l'intonation,
prise en compte de ce paramètre très différent entre
anglais et français**

Évaluation de la prise en compte de
l'intonation anglaise

Entraînement à la répétition de phrase
avec retour visuel immédiat sur
l'ajustement d'intonation :
5 essais successifs par phrase

Entraînement contrôle :
répétition de texte sans retour visuel

Évaluation de la prise en compte de
l'intonation anglaise

DYS'R'ABLE - Problèmes en production

ETUDYS puis DYS'R'ABLE

- ETUDYS : collecte des données pour 15 sujets dyslexiques et 15 contrôles.
- DYS'R'ABLE : Augmentation de la population (25 dys- et 25 contrôles).
 - ⇒ Comparaisons des productions des étudiants dyslexiques et contrôles :
Quelles stratégies et difficultés rédactionnelles sont spécifiques aux dyslexiques?
 - ⇒ Comparaison des stratégies et choix entre l'oral et l'écrit.
 - ⇒ Lien entre le questionnaire / le bilan et la production.
 - ⇒ Recommandations.

INDICATEURS

- Analyses on line
 - ⇒ *Débits, pauses, marques de travail de formulation, gestualité, etc.*
- Analyses off line
 - ⇒ *Indicateurs linguistiques généraux, cohérence et cohésion, type d'erreurs, flux de l'information, structure syntaxique (clause packaging), le lexique, etc.*

DYS'R'ABLE - Problèmes en production

Rappel du protocole

⇒ Visionnage d'une vidéo sur les problèmes entre les gens.

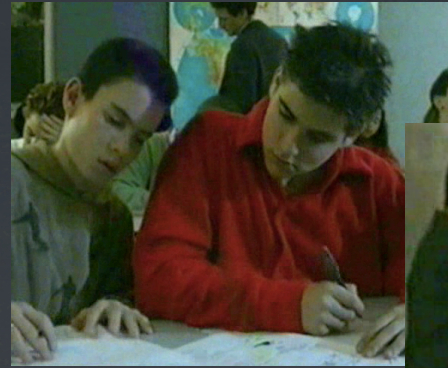
⇒ Puis production de 4 textes :

- Narratif écrit
- Narratif oral
- Expositif écrit
- Expositif oral

4 ordres de production
Contre-balancés

⇒ Organisation de la collecte :

- Sur 2 semaines
- Une tâche de distraction entre les deux productions



FIN

Les conflits

Les conflits définissent une tension, voire une altercation entre au moins deux personnes. Ces personnes impliquées peuvent être issues de différentes relations telles qu'être frères et sœurs, appartenant à une même fratrie donc, une même famille ou encore issue d'une même école, même lieu de travail. Enfin ces personnes peuvent ne pas se connaître. D'important pour qu'il y ait un conflit, c'est qu'il y ait une interaction, physique, physique ou imaginaire. Ensuite, plusieurs enjeux peuvent mener à des conflits. Il s'agit que les protagonistes ne soient pas du même avis et que cette discordance ne puisse être résolue, par au moins, l'un des membres. Souvent, il s'agit d'une caractéristique que l'un possède et d'autres essaient de contrôler.

DYS'R'ABLE - Problèmes en production

Exemple Individu 01
Étudiante dyslexique
24 ans)

⇒ Narration écrite, page 1



J'ai depuis une dizaine d'années un ami dont je suis proche. D'en passer, sur son lieu de travail, il apprend à connaître l'une de ses collègues. Leur relation amicale est très chouette et satisfaisante. Au cours de plusieurs sorties entre amis, j'^{FIN}avais l'occasion de rencontrer sa collègue. Très rapidement nous formons un trinôme très conviviale, nous passons beaucoup de temps ensemble, nous sommes très dévoués les uns pour les autres. Surtout eux deux, Denis et Armendine, car ils sont chacun devenus célibataires depuis peu. J'apprends au fil du ~~des~~ temps passé ensemble à apprécier de plus en plus leur présence jusqu'à ce que notre relation puisse être perçue comme "fusionnel" par l'ectonique puis, lors d'un co-collage avec Denis, nous faisons la rencontre du conducteur qui nous semble fort sympathique, nous devons alors de nous revoir ultérieurement. Aussi, avec Denis nous sommes d'accord sur l'idée de le présenter à Armendine, car il pourrait être son type d'homme.

DYS'R'ABLE - Problèmes en production

Exemple Individu 01
Étudiante dyslexique
24 ans)

⇒ Narration écrite, page 2



Nous faisons notre maximum avec Denis pour favoriser la rencontre entre Amélie et Johann, qui eux ne soupçonnent rien. Johann sera très intrusif et demandera à passer beaucoup de temps avec nous. Cela permettra à Amélie et Johann de s'asseoir ensemble d'être en couple. Johann ~~ne~~ fera part de sa volonté de ne pas s'intégrer dans notre trio très fusionnel. Peu de temps après, Denis et moi prendrons de la distance par rapport à ce nouveau couple qui d'une part nous impose l'absence de Johann et d'autre part, nous donne accès à une facette, une image d'Amélie que nous faisons à peine et à reconnaître. Deux mois s'écouleront, et Denis et moi, ~~seront~~ peinés du manque d'Amélie et de la façon trop vive que prendront Johann, pour la défense d'une présumée intégration difficile dans le trio, à inconsciemment favoriser la délogation du trio. Preuve de faiblesse et d'ombrageux certainement... En somme, un conflit latent, non-dit qui peine à se régler tant qu'Amélie ne fera pas le lien entre l'amie de cet homme et

DYS'R'ABLE - Problèmes en production

Exemple Individu 01
Étudiante dyslexique
24 ans

⇒ Exposition écrite, page 1



Les conflits

Les conflits définissent une tension, voire une altercation entre au moins deux personnes. Ces personnes impliquées peuvent être issues de différentes relations telles que frère et sœur, appartenant à une même fratrie donc, une même famille ou encore issue d'une même école, même lieu de travail. Enfin ces personnes peuvent ne pas se connaître. D'un point de vue cependant pour qu'il y ait conflit, c'est qu'il y ait une interaction, physique, physique ou imaginaire. Ensuite, plusieurs enjeux peuvent mener à des conflits. Il s'agit que les protagonistes ne soient pas du même avis et que cette discordance ne peuvent être tolérée, par au moins, l'un des membres. Souvent, il s'agit une capacité que l'un possède et d'autres espèrent de connaître, telle que l'enseigne nouvelle adonnée. Cela peut également être un désir de ce que l'autre a et qui nous manque, ne peuvent posséder ce que l'on convoite, ce n'est pas ce que nous manquons que l'on attaque, mais bien la personne qui la détient, dans un mouvement d'attaque envieux à visée destructrice. Ainsi, ce s'explique de diverses manières. En effet le conflit peut prendre la forme d'une querelle ouverte avec

DYS'R'ABLE - Problèmes en production

Exemple Individu 01

Étudiante dyslexique

24 ans

⇒ Exposition écrite, page 2



... (actes verb)alement, agit physiquement ou à l'inverse
être insidieuse et que sa queue soit ~~une~~ tue, bien
qu'existante. Toutefois, un conflit véhicule une
violence dans le lien à l'autre, que cela soit conscient
ou non. En effet, il est souvent FIN difficile de comprendre
ce que nous aimons intérieurement et d'élucider ce que
perturbe et interfère dans notre relation aux autres et
conduisent aux conflits.

En somme, ~~avec~~ ~~les~~ ~~êtres~~ humains, de part leur
émotions, leur ressortis et leur capacité d'identification
à l'autre sont, à la fois, pris dans une ambivalence
envers l'autre, car la fois doux d'une capacité
d'empathie qui lui permet, au moins dans l'après-
coup, de surmonter les conflits ~~de~~ de fait du moment
de les repérer.

DYS'R'ABLE - Problèmes en production

!!! Une étude de cas !!! Mais déjà beaucoup de pistes d'analyses.

- Types de texte (narratif / expositif)
 - ⇒ Plus de difficultés dans certains types de texte ?
 - ⇒ Effet du type de texte : la formalité du texte expositif oblige-t-elle les étudiants dyslexiques à faire davantage attention qu'en texte narratif ?
- Modalité (orale / écrite)
 - ⇒ Résultats du questionnaire : plus de difficultés à produire un texte cohérent à l'écrit qu'à l'oral.
 - ⇒ Est-ce que les données psycholinguistiques confirment ce ressenti ?
- Ordre de production (oral/écrit ou écrit/oral)
 - ⇒ L'effet de l'écrit sur l'oral
 - ⇒ L'effet de l'oral sur l'écrit
 - } Si oui, prévoir un passage oral avant évaluation écrite ? Ou passage écrit avant l'oral ?
- Exemples d'analyses : les erreurs, les constructions grammaticales, les incohérences temporelles, les incohérences sémantiques, etc.
 - + Lien avec questionnaire et bilan (par exemple fatigabilité => fin de texte / taux erreurs)

Projet ETUDYS

accueil, integration et accompagnement des ETUdians DYSlexiques à l'université

MERCI POUR VOTRE ATTENTION...

Contacts

LabEx ASLAN

Nathalie.bedoin@univ-lyon.fr

Audrey.mazur_palandre@ens-lyon.fr

Mission Handicap de l'UdL

Lucie.dumaz@universite-lyon.fr

Projet ETUDYS

accueil, intégration et accompagnement des ETUDIANTS DYSLEXIQUES à l'université

- **Merci aux acteurs du projet depuis 2014**

- Raphaëlle Abadie : psychologue-neuropsychologue (HFME)
- Lucie Dumaz : Mission Handicap (Université de Lyon)
- Céline Faure : statisticienne (Institut des Sciences de l'Homme)
- Sybille Gonzalez-Monge : neurologue (HFME)
- Harriet Jisa : professeur émérite (DDL UMR 5596, CNRS et Université Lyon2)
- Jean-Philippe Lachaux : directeur de recherche (INSERM U128, CNRL)
- Lina Laplume : psychologue-neuropsychologue (Centre de rééducation des Lilas, Hôpital P. Oudot)
- Gerald Niccolai : chercheur CNRS (ICAR UMR 5191, CNRS, Université Lyon 2 et ENS de Lyon)

- **Un grand merci aux**

- Étudiants de l'UdL, dyslexiques et non dyslexiques
- Missions Handicap
- Personnes ayant contribué au projet : groupe de travail, associations sur la dyslexie (E = MC DYS, Collectif des Dys- du Rhône) et les partenaires d'ETUDYS

Projet ETUDYS

accueil, integration et accompagnement des ETUdians DYSlexiques à l'université

Financements

- CNRS
- LabEx ASLAN
- Mission Handicap de l'UdL
- Laboratoire ICAR
- Laboratoire DDL

