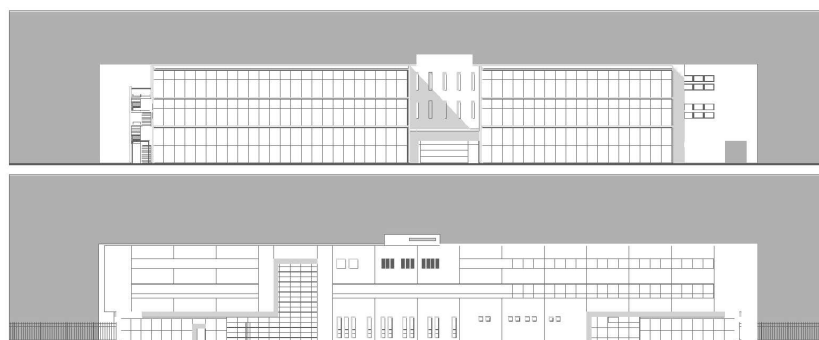


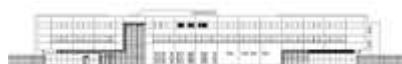


PROPOSITIONS D' ACTIONS 2006/07

Mission Formation



FORMATION CONTINUE DE FORMATEURS



Avant-propos

L'institut national de recherche pédagogique vous présente son second catalogue annuel de formations de formateurs. Cette offre, plus large que la précédente, s'appuie sur les travaux des équipes de recherche de l'institut, sur leurs résultats, sur les ressources pédagogiques nouvelles qui en résultent. Animé par la volonté de diffuser et de faire circuler les savoirs issus des recherches en éducation, l'INRP est soucieux de confronter ces connaissances nouvelles à la pratique des formateurs d'enseignants et à celle des cadres de l'éducation. L'expérience relativement limitée, mais tout à fait encourageante, de l'an passé permet de faire quelques constats :

- les préoccupations partagées entre un institut de recherche comme l'INRP et les instituts chargés de la formation des maîtres appellent un renforcement des coopérations et de la concertation ;
- les formateurs-chercheurs des IUFM et les chercheurs de l'INRP sont prêts, comme l'a montré le bon accueil réservé aux formations proposées en 2005-2006, à construire ensemble des éléments de réponse à quelques-unes des innombrables questions que pose la formation initiale des enseignants ;
- les formations organisées ont aussi montré l'intérêt qu'il y avait à partager ces problématiques de formation avec d'autres acteurs majeurs de l'éducation, comme les IPR, les IEN ou les conseillers pédagogiques qui ont plutôt en charge les enseignants déjà en fonction.

En conséquence, les contenus et les modalités de travail proposés pour l'an prochain ont fait l'objet d'une concertation avec les directeurs adjoints et les chargés de mission représentant les différents pôles des IUFM. De la journée d'étude consacrée à ce sujet le 16 mars dernier, on peut retenir un double souci, partagé, d'enrichissement du cadre dans lequel sont organisées les formations - ainsi les offres pourraient être déclinées à l'échelle d'un pôle ou d'une académie - et d'inscription du travail dans la moyenne durée, ce qui autoriserait une véritable collaboration appuyée sur une mise en réseau des acteurs, en amont et en aval des journées d'études. L'offre proposée pour 2006-2007 s'inscrit donc dans un projet plus général de renforcement des partenariats entre l'INRP et les IUFM. Il devrait notamment en résulter une amélioration des collaborations dans les processus d'association de professeurs formateurs d'IUFM à des actions de recherche, de production de ressources, de valorisation. Ces avancées s'inscrivent dans le droit fil du projet élaboré par l'INRP en prévision de son prochain contrat.

Toutes les formations proposées ressortissent également à l'une des six thématiques qui définissent dans ce projet les axes de travail prioritaires de l'INRP : « Professionnalité des enseignants et des acteurs du monde éducatif », « Contenus d'enseignement, didactique et rapports entre disciplines et savoirs », « Démocratisation scolaire et politiques compensatoires », « Les espaces éducatifs et leurs acteurs », « Les technologies de l'information et de la communication appliquées à l'éducation », « Citoyenneté, mémoires conflictuelles et identités culturelles des élèves ».

Les entrées et les objectifs poursuivis sont très variés (mise à jour de connaissances sur des sujets plutôt généraux, appropriation d'outils de construction et d'échange, ou mise en œuvre de telle ou telle méthode d'approche du métier appuyée sur la documentation nécessaire).

La direction de l'INRP et l'équipe de la mission formation vous remercient pour l'accueil que vous voudrez bien réserver à cet ensemble de propositions.

Max BUTLEN, adjoint au directeur

Sommaire

PRÉPARER LES ENSEIGNANTS A DÉBUTER EN ZEP/REP : Une question pour les didactiques ?	p.4
LE CORPS, LE GENRE ET LA SANTÉ : Un nouveau champ d'étude pour les disciplines d'enseignement	p.5
FORMATERRE 2006 : ÉNERGIE Rencontres annuelles des formateurs en sciences de la terre	p.6
MÉMOIRES, HISTOIRE, IDENTITÉS : Actualité des enjeux, problèmes de transmission scolaire	p.7
SCIENCES A L'ÉCOLE, SCIENCES AU COLLÈGE : Comment aider les stagiaires à élaborer des séquences pluridisciplinaires ?	p.8
SCÉNARIOS D'APPRENTISSAGE ET INTÉGRATION DES TIC	p.9
UN REGARD OUTILLÉ SUR LA PROFESSIONNALITÉ DES ENSEIGNANTS	p.10
DESCRIPTION, INDEXATION, PARTAGE ET MUTUALISATION DE RESSOURCES PÉDAGOGIQUES NUMÉRIQUES	p.11
PRATIQUES DE LECTURE ET D'ÉCRITURE AUTOBIOGRAPHIQUES DU PRIMAIRE AU LYCÉE : La question de l'expression de soi en milieu scolaire	p.12
ANALYSE DU TRAVAIL ENSEIGNANT EN « MILIEU DIFFICILE » ET DÉVELOPPEMENT DU MÉTIER	p.13
RESSOURCES NUMÉRIQUES POUR L'APPRENTISSAGE DES MATHÉMATIQUES : Conception et usages	p.14
COMPRENDRE LE TRAVAIL ENSEIGNANT : Regard sociologique sur l'évolution du métier des enseignants du second degré (y compris les lycées professionnels)	p.15
NEUROSCIENCES ET APPRENTISSAGE (2)	p.16
PANORAMA DE LA RECHERCHE EN ÉDUCATION : Méthodes et outils d'orientation	p.17
ENSEIGNER LA PHYSIQUE-CHIMIE EN ARTICULANT UNE ANALYSE DU SAVOIR ET DES HYPOTHÈSES SUR LES CONNAISSANCES ET LES APPRENTISSAGES DES ÉLÈVES	p.18

Préparer les enseignants à débiter en ZEP/REP : une question pour les didactiques ?

Contexte	Des recherches se sont interrogées sur les effets socialement discriminants des pratiques pédagogiques et didactiques : comment intégrer au processus de formation des nouveaux enseignants (en formation initiale et en accompagnement des néo-titulaires) les données issues de ces recherches ? Les nouveaux enseignants sont majoritairement nommés dans des établissements où sont scolarisés un grand nombre d'élèves de milieux populaires, souvent en difficulté scolaire. Une première question est celle de la qualification et de la compréhension de ces difficultés : certaines approches privilégient le côté des élèves (problèmes économiques, sociaux, langagiers, cognitifs, culturels), d'autres le côté de l'école (le système, son fonctionnement, les programmes, les pratiques enseignantes), d'autres encore les relations, ou les interactions en situation, entre les élèves (et leurs caractéristiques socio-cognitives) et le système éducatif (dont les enseignants). Dans cette approche interactive et relationnelle des difficultés scolaires, les difficultés d'apprentissages scolaires des élèves de milieux populaires interrogent aussi les pratiques pédagogiques et didactiques des enseignants (les gestes professionnels et leur tissage) : comment conduire les apprentissages disciplinaires dans ces contextes spécifiques ? Y a-t-il des spécificités ? Lesquelles ?
Objectifs	<ul style="list-style-type: none"> • Aider les formateurs en formation disciplinaire (à l'IUFM ou en accompagnement des néo-titulaires) à préparer les futurs et nouveaux enseignants à débiter en ZEP/REP en envisageant : <ul style="list-style-type: none"> - la question des représentations des enseignants à propos des élèves de milieux populaires et de leurs difficultés scolaires, mais également les questions de rapport au langage et de rapport au savoir ; - la question de l'identification des pratiques pédagogiques socialement discriminantes en repérant les différents points de tension (entre socialisation et apprentissages, entre apprentissages individuels et collectifs, entre complexité et simplification, entre adaptation au contexte et décontextualisation, entre réussite immédiate et investissement à plus long terme, entre mise en place de nouveaux apprentissages et révision ou remédiation, etc.) ; - la question de la gestion de ces tensions et contradictions dans les différentes disciplines (les pratiques pédagogiques et didactiques différenciatrices ou discriminantes, qu'elles soient spécifiques aux disciplines enseignées et/ou transversales). • Créer et organiser : <ul style="list-style-type: none"> - des échanges, des débats, de la réflexion avec des chercheurs en sociologie, en didactique, en didactique comparée, en sociologie du travail, des professionnels de la formation ; - un groupe de travail et un espace collaboratif sur internet ; - un groupe de personnes ressources.
Descriptif	<ul style="list-style-type: none"> - Une table ronde sur le thème « Enseigner en ZEP/REP : des pratiques pédagogiques qui font la différence ? », réunissant différents chercheurs de différentes disciplines ayant travaillé à l'identification, la description et la qualification de pratiques pédagogiques et didactiques socialement discriminantes (en lien avec la manière dont les enseignants se représentent les élèves de milieux populaires et leurs difficultés) et à l'identification, voire à l'élaboration de gestes professionnels moins discriminants. - Des ateliers disciplinaires en mathématiques, lettres, histoire-géographie et dans une perspective de didactique comparée ; ateliers problématisés et animés par des collègues ou équipes de l'INRP, ateliers en lien direct avec la table ronde (avec, en amont de la journée, un questionnement des intervenants de la table ronde par les animateurs des ateliers). - Des temps de mise en commun, de synthèse et de perspectives : comment mieux prendre en compte les difficultés d'apprentissage (en particulier celles des élèves de milieux populaires) dans la formation disciplinaire des nouveaux enseignants ? Comment créer les conditions d'appropriation de gestes professionnels efficaces chez les enseignants débutants ? Quelle didactique professionnelle ? Quelle analyse du travail enseignant en ZEP/REP, pour le développement de quelles compétences professionnelles (spécifiques aux disciplines et/ou transversales) chez les enseignants débutants ?
Public	Formateurs disciplinaires pour les enseignants des 1 ^{er} et second degrés et accompagnateurs des néo-titulaires (formateurs, inspecteurs, conseillers pédagogiques). 40 participants maximum.
Parties prenantes	Centre Alain Savary (INRP) - Comité scientifique du CAS - Différentes équipes de l'INRP. Responsables de la formation : Christiane CAVET et Françoise CARRAUD, INRP.
Lieu	INRP - 19, allée de Fontenay 69007 Lyon.
Dates	Jeudi 28 et vendredi 29 septembre 2006.

Le corps, le genre et la santé : un nouveau champ d'étude pour les disciplines d'enseignement

Contexte	<p>L'évolution des besoins sociaux pose de façon aiguë la question d'une contribution effective des enseignements disciplinaires à la réalisation des finalités éducatives qui leur sont officiellement assignées, s'agissant notamment de l'éducation à la santé et de l'éducation à l'égalité entre les sexes.</p> <p>Le développement considérable des connaissances (biologiques, historiques, sociales) et des réflexions sur le corps et le genre, sur les pratiques sociales et les déterminants de la santé et de l'identité, crée les conditions d'un renouvellement décisif de cette contribution.</p> <p>Les recherches menées depuis 20 ans, en France et à l'étranger, ont ouvert la voie à des innovations didactiques, disciplinaires et transversales, visant à concilier les savoirs scolaires légitimes et le développement personnel des élèves, mais sont encore insuffisamment prises en compte dans les formations.</p>
Objectifs	<ul style="list-style-type: none"> - Présenter les cadres et les outils théoriques pertinents : scientifiques, épistémologiques et didactiques. - Permettre l'appropriation de dispositifs et de contenus d'enseignement éprouvés, de leurs principes de construction. - Créer les conditions de la conception de modules de formation et de leur mise en œuvre.
Descriptif	<ul style="list-style-type: none"> • Première session : <ul style="list-style-type: none"> - présentation et discussion des enjeux sociaux et institutionnels ; - principales notions et cadres théoriques relatifs à la promotion de la santé, au genre et à l'opérationnalisation didactique des finalités éducatives ; - présentation de recherches didactiques et analyses d'innovations ; - conception d'actions de formation : cours, TP, modules, stages ; - préparation du suivi des actions. • Intersession : poursuite des échanges sur un site Internet collaboratif. • Seconde session : présentation et analyse des projets et des réalisations de formations.
Public	<p>Formateurs IUFM, IPR et conseillers pédagogiques de toutes disciplines d'enseignement.</p> <p>30 participants maximum. Une considération particulière sera accordée aux candidatures bi ou pluridisciplinaires d'un même IUFM ou d'une même académie.</p>
Parties prenantes	<p>Equipe de recherche technologique en éducation (ERTé) Genre Corps Éducation (GEC) (Lyon 1, INRP).</p> <p>Equipe Processus d'Action des Enseignants : déterminants et Impacts (PAEDI-IUFM d'Auvergne).</p> <p>Responsable de la formation : Daniel MOTTA, INRP.</p>
Lieu	<p>INRP - 19, allée de Fontenay 69007 Lyon.</p>
Dates	<p>Jeudi 5 et vendredi 6 octobre 2006 (première session).</p> <p>Lundi 21 mai 2007 (seconde session).</p>

FormaTerre 2006 : énergie - Rencontres annuelles des formateurs en sciences de la terre

Contexte	<p>Depuis l'automne 2004, « FormaTerre » constitue un événement dans la communauté de l'enseignement des sciences de la terre. Le principe de ce rassemblement est de réunir des formateurs, des praticiens et des universitaires autour d'un thème des sciences de la terre faisant débat. Le thème est choisi pour faire converger des problématiques vives soulevées par l'actualité ou les débats de société de l'année, et les questionnements scientifiques sur le sujet, qui évoluent avec des constantes de temps plus grandes.</p> <p>Après l'évolution, la recherche en planétologie et les systèmes d'information géographiques (SIG), la formation de cette année aborde le problème de l'énergie vu par les sciences de la terre. Ce sujet est riche, car il s'étend des problèmes de géologie fondamentale concernant les échanges d'énergie et les champs de forces qui entretiennent la géodynamique, aux problèmes d'exploitation des sources diverses d'énergies fossiles (hydrocarbures, géothermie, fission, fusion, etc.), en passant par toutes les énergies renouvelables récupérables au travers du fonctionnement des enveloppes fluides externes (atmosphère océan).</p> <p>La formation 2006 propose un point sur certains thèmes par des scientifiques et une série d'ateliers sur l'enseignement des nouveaux concepts et l'exploitation pédagogique des avancées de la recherche scientifique fondamentale.</p>
Objectifs	<p>Cette formation vise à :</p> <ul style="list-style-type: none"> - faire le point sur les connaissances fondamentales sur la terre du point de vue de l'énergie, des transferts d'énergie et de chaleur entre enveloppes, et des champs de force ; - présenter les ressources logicielles disponibles pour aborder la problématique de l'énergie ; - constituer le fonds d'une base de ressources du domaine par agrégation des ressources nationales disponibles dans les différentes formations ; - confronter les pratiques déjà en place dans les établissements scolaires et universitaires pour dégager un squelette des pratiques les plus efficaces ; - constituer, au fil des ans, une communauté d'intérêts autour des questions traitées.
Descriptif	<p>Deux jours de formation. Chaque journée se compose de deux conférences et d'une demi-journée d'ateliers en groupe ou de mini-colloques sur un thème donné. En fonction de l'affluence, certains ateliers auront lieu en parallèle :</p> <ul style="list-style-type: none"> - conférences sur la gravité, la convection, la géothermie, les circulations océaniques, le bilan énergétique de la terre ; - mini-colloques sur l'évolution climatique ; - ateliers sur les énergies renouvelables.
Public	<p>Formateurs d'IUFM (PCL et PLP), IPR-IA, maîtres de stage.</p> <p>40 participants maximum.</p>
Parties prenantes	<p>ERTé ACCES (INRP, ENS Paris, ENS Lyon), Université Lyon 1, BRGM, CNRS.</p> <p>Responsable de la formation : Gérard VIDAL, INRP.</p>
Lieu	<p>INRP - 19, allée de Fontenay 69007 Lyon.</p> <p>Laboratoires de l'ENS Lyon</p>
Dates	<p>Lundi 23 et mardi 24 octobre 2006.</p>

Mémoires, histoire, identités : actualité des enjeux, problèmes de transmission scolaire

Contexte	<p>Dans la recrudescence des débats médiatiques concernant les enjeux de mémoire, l'école est régulièrement sollicitée. Soit pour que les enseignants témoignent des tensions existantes à l'œuvre dans leurs classes, soit dans la perspective d'une interrogation globale sur les programmes, sur les directives ministérielles ou parlementaires (les lois dites « de mémoire ») ou sur les pratiques effectives d'enseignement. L'école est au cœur des débats. A tous les échelons du système éducatif, les questions de mémoire (esclavage, Shoah, colonisation, immigration, citoyenneté, etc.) s'imposent à ses différents acteurs.</p> <p>Depuis plusieurs années déjà, l'INRP produit tout un ensemble de réflexions et d'études, quand il ne s'agit pas de la mobilisation d'un réseau d'acteurs du système éducatif concerné par ces questions, ou de partenaires institutionnels ou associatifs. Dans le cadre de la mission formation, le groupe de ressources et d'expertise ECEHG (Enjeux Contemporains de l'Enseignement de l'Histoire et de la Géographie) propose trois jours de réflexions et de débats autour de ces questions vives de l'univers scolaire.</p>
Objectifs	<p>Dans ce séminaire destiné aux formateurs, ce sont les problématiques de construction de formations, soit spécifiques, soit transversales, qui seront au centre des interrogations. Avec plusieurs objectifs :</p> <ul style="list-style-type: none"> - mettre à disposition le dernier état des réflexions et des travaux sur ces questions ; - réfléchir à des dispositifs de formation pour l'enseignement primaire et secondaire ; - interroger les pratiques enseignantes à l'aune de la sociologie des publics scolaires.
Descriptif	<p>Comment former aux questions délicates de l'histoire nationale ou européenne ? Comment aider à faire face aux revendications identitaires des élèves, comme à leur sensibilité à ces questions ? Qui sont les élèves qui sont confiés à l'école ? Faut-il faire un enseignement d'histoire (de lettres, ou de philosophie) propre à rendre compte des traumas du passé, dans une pédagogie « thérapeute » du passé, comme du présent ? Comment prendre en compte les élèves dans leur singularité identitaire, ou répondre à leur demande de reconnaissance collective confrontée à des histoires, jusqu'ici non traitées, tuées ou simplement minorées ?</p> <p>Ces journées seront organisées autour de séances plénières et d'ateliers. Deux thématiques centrales seront abordées. La première aura pour objectif de travailler sur la tension entre mémoire et histoire, d'en interroger les liens et les différences. La seconde thématique veillera à analyser la question centrale de l'identité : identités en construction des élèves, identité de l'école républicaine, identité du discours historique national. L'identité sera vue non comme une donnée, mais comme une construction permanente et changeante, au gré de la conjoncture, tant politique que mémorielle. Enfin, par delà ces deux thèmes, les questions globales de l'école (banlieues, citoyenneté, discrimination, laïcité, violence, ségrégation) parcourront l'ensemble des trois jours, dans le cadre d'ateliers. Des données historiques, sociologiques, juridiques seront apportées afin d'éclairer ces sujets sensibles.</p>
Public	<p>Formateurs des IUFM en charge des PE, des PCL ou des PLP (histoire, lettres, philosophie), IPR-IA et IEN (dont stagiaires ESEN), conseillers pédagogiques. 50 participants maximum.</p>
Parties prenantes	<p>ECEHG (INRP) en collaboration avec l'ESEN. Le Centre Alain Savary (INRP), le Centre d'histoire de la résistance et de la déportation, la Cité nationale de l'histoire de l'immigration, le Comité de vigilance sur l'utilisation de l'histoire, la Maison d'Izieu, le Mémorial de la Shoah, ARALIS. Gérard NOIRIEL, Emmanuelle SAADA, Laurent DOUZOU, Lela BENCHARIF, Enzo TRAVERSO, Patrick GARCIA, Driss EL YAZAMI et M.-Rose MORO sont pressentis.</p> <p>Responsables de la formation : Sophie ERNST et Benoît FALAIZE, INRP.</p>
Lieu	<p>INRP - 19, allée de Fontenay 69007 Lyon.</p>
Dates	<p>Mercredi 25, jeudi 26 et vendredi 27 octobre 2006.</p>

Sciences à l'école, sciences au collège : comment aider les stagiaires à élaborer des séquences pluridisciplinaires ?

Contexte	<p>L'enseignement des sciences à l'école a fait l'objet d'une opération de rénovation : « La main à la pâte », qui met en avant une démarche active et un dispositif d'aide aux enseignants dans le cadre de leur polyvalence.</p> <p>Des projets de développement de démarches actives et de décloisonnement disciplinaire sont en cours pour le collège. Des documents d'accompagnement sont en cours de rédaction pour les sciences physiques, d'une part, et les SVT, d'autre part, avec des thèmes de convergence. On peut imaginer que des enseignants de disciplines différentes construisent ensemble des séquences pluridisciplinaires, puis qu'ils les mettent en œuvre dans leur classe, pour la partie qui relève de leur discipline, voire pour la totalité.</p>
Objectifs	<ul style="list-style-type: none"> - Apprendre à élaborer des séquences d'enseignement de sciences qui utilisent les compétences diversifiées d'enseignants d'origines disciplinaires (scientifiques) différentes et qui prennent en charge des enjeux plus larges que des connaissances disciplinaires. Ces séquences pourront s'inscrire dans un projet de mise en œuvre répartie entre des enseignants spécialisés dans un des champs disciplinaires. - Faire travailler ensemble des formateurs de disciplines différentes et inciter à un travail coopératif des enseignants.
Descriptif	<p>Il s'agira, dans un premier temps, de déterminer les informations à transmettre pour que des séances prévues par un enseignant spécialiste d'une discipline puissent être reprises à leur compte par des enseignants d'une autre discipline, puis de concevoir, à plusieurs, (plusieurs enseignants de disciplines différentes) des séquences pluridisciplinaires en explicitant les choix liés à chaque discipline, éventuellement les directions de développement à partir d'une trame commune.</p> <p>L'expérience acquise dans le dispositif « La main à la pâte » de mise à disposition de ressources pour des enseignants non spécialistes en sciences (quelle que soit la science) devrait être utile pour ce faire. Les programmes du collège pourront être mis en regard de ceux de l'école primaire. Différents cadres seront proposés pour éclairer les choix de construction des séquences : différents enjeux d'éducation scientifique (enjeux de connaissances, enjeux de formation, enjeux d'identification des disciplines, enjeux de motivation), différents types d'activités des élèves (exploration, familiarisation, investigation, expérimentation), différents registres (initiation, maîtrise) en dégagant des logiques de modalités d'intervention pédagogique.</p> <p>Les méthodologies d'analyse du travail par instruction au sosie pourront être utilisées pour tester la possibilité d'appropriation ou de modification contrôlée. L'exercice sera proposé sur deux domaines de l'école primaire (par exemple « nutrition, digestion », et « couleurs, ombres, lumières »), en construisant des groupes de travail mixtes.</p>
Public	<p>Formateurs IUFM de PE et de PLC en SVT et en sciences physiques, IPR, IEN.</p> <p>30 participants maximum.</p>
Parties prenantes	<p>ERTé « La main à la pâte » et UMR STEF (ENS Cachan – INRP).</p> <p>Responsables de la formation : Claudine LARCHER et Christiane LABORDE, INRP.</p>
Lieu	<p>INRP - 19, allée de Fontenay 69007 Lyon.</p>
Dates	<p>Jeudi 9 et vendredi 10 novembre 2006.</p>

Scénarios d'apprentissage et intégration des TIC

<p>Contexte</p>	<p>Chaque jour, de nouvelles initiatives visent à compléter les modalités traditionnelles d'enseignement par la mise à disposition de ressources numériques et de moyens de communication informatiques. Cette intégration pose de nombreux problèmes, tant au plan pédagogique que technique. En particulier, pour un enseignant ou un formateur, il s'agit d'utiliser les ressources les mieux adaptées à ses objectifs, de les rendre aisément disponibles aux élèves et de les intégrer dans des scénarios pertinents.</p> <p>Il existe aujourd'hui un courant de recherche qui se donne pour objectifs de proposer des modèles, des méthodes et des outils pour gérer les ressources numériques et pour concevoir des scénarios d'apprentissage les intégrant, tant à distance que dans le cadre de la classe.</p>
<p>Objectifs</p>	<p>L'objet de cette formation est à la fois théorique, pratique et méthodologique.</p> <p>Il s'agit de :</p> <ul style="list-style-type: none"> - présenter les principales avancées et résultats de la recherche ; - mettre en pratique et expérimenter les modèles présentés grâce à la manipulation de méthodes et d'outils ; - permettre l'échange de pratiques entre formateurs de disciplines voisines ; - mener une réflexion sur l'intégration des modèles, ainsi que des normes et standards émergents au sein des institutions de formation ; - donner aux participants les moyens de diffuser et d'animer cette thématique auprès de leurs collègues formateurs.
<p>Descriptif</p>	<p>La formation, qui s'appuiera sur des cas d'études issus de la confrontation des pratiques effectives des participants, se présente sous la forme d'une session d'une durée de deux jours avec le programme suivant :</p> <ul style="list-style-type: none"> - ressources et scénarios d'apprentissage : principaux modèles issus de la recherche ; - panorama des normes et standards émergents : enjeux et défis ; - scénarisation et suivi de l'activité des apprenants ; - scénarisation pédagogique : définition, avantages et limites ; - conception et mise en œuvre de scénarios pédagogiques ; - manipulation d'éditeurs de scénarios ; - aspects stratégiques ; - communautés de pratique et patrons de conception de scénarios ; - stratégies d'intégration des ressources numériques et de scénarios d'apprentissage au sein d'une institution ou d'un établissement. <p>Méthodes et supports : cours et travaux pratiques avec vidéo-projecteur, ordinateurs connectés à Internet, supports papier et électroniques.</p>
<p>Public</p>	<p>Formateurs d'IUFM, formateurs de formateurs.</p> <p>Pré-requis : expérience significative et implication dans l'intégration des technologies numériques dans la formation.</p> <p>NB : la formation ne suppose, en aucun cas, des compétences d'informaticien.</p> <p>16 participants maximum.</p>
<p>Parties prenantes</p>	<p>Equipe de Recherche Technologique en Education (ERTé) e-Praxis (Lyon 1, Lyon 2, Grenoble 1, INRP).</p> <p>Responsable de la formation : Jean-Philippe PERNIN, INRP.</p>
<p>Lieu</p>	<p>INRP - 19, allée de Fontenay 69007 Lyon.</p>
<p>Dates</p>	<p>Jeudi 23 et vendredi 24 novembre 2006.</p>

Un regard outillé sur la professionnalité des enseignants

<p>Contexte</p>	<p>La connaissance des métiers se heurte à un double obstacle : l'expérience professionnelle échappe à celui qui la possède et le travail n'est pas directement accessible à celui qui l'observe. Le travail des enseignants n'échappe pas à cette règle.</p> <p>Une recherche visant à caractériser la professionnalité d'enseignants de lycée et de lycée professionnel fournit des résultats sur la complexité donnée au métier à partir du croisement entre cours, travaux pratiques ou activités sur projet. Pour caractériser le travail de l'enseignant cette recherche utilise des méthodes indirectes basées sur des processus de co-construction (chercheurs/acteurs) développés dans l'analyse du travail. Ce choix méthodologique se distingue des orientations données aux « analyses de pratiques » ; il peut être réutilisé dans des situations de formation afin de mieux caractériser le réel du travail.</p>
<p>Objectifs</p>	<ul style="list-style-type: none"> - Adapter une méthodologie de recherche et ses outils aux processus de formation conduisant à la caractérisation de la professionnalité des enseignants. - Travailler la conception de la formation dans le sens d'une prise en compte du réel du travail de l'enseignant (rapports entre curriculum prescrit, potentiel et réalisé). - Reproblématiser des résultats de recherche et des questions de formation pour une prise en charge dans les formations initiales et continuées (les outils de recherche seront étudiés pour en faire des outils de formation). - Tester les outils de la recherche sur des cas enregistrés en vidéo et les adapter aux formations en IUFM.
<p>Descriptif</p>	<ul style="list-style-type: none"> - Confrontations d'analyses et d'interprétations à partir des points de vue didactique et pédagogique (sur des traces informatisées apportées par les organisateurs et les participants). - Présentation de résultats de recherche (concepts clefs, questions en suspens), de méthodologies à réinterpréter pour la formation. Présentations, par les participants, de constats et de pratiques de formation relatives à la professionnalité des enseignants. - Fonctionnement des méthodologies de mise en confiance et de coopération pour la détermination du réel de l'activité dans le milieu enseignant (instruction au sosie, autoconfrontation, confrontation croisée). - Documents de recherche (vidéos et transcriptions écrites pour une quinzaine d'enseignants en lycée professionnel et en lycée) sur quatre registres de l'activité (l'activité anticipée, l'activité d'enseignement-apprentissage in situ, la lecture et la reprise de son travail a posteriori, l'appropriation du travail dans la confrontation croisée entre collègues sur les activités prévues, vécues puis discutées). - Travaux d'atelier correspondant à la mise en œuvre d'outils et à leur adaptation pour la formation (transposition et/ou reconstruction correspondant aux besoins des formations). - Mots-clefs discutés par la recherche et lors de la formation : tâche, activité, interventions enseignantes, constructions disciplinaires et interdisciplinaires, régularités de genres professionnels, singularités de styles, postures didactiques.
<p>Public</p>	<p>Formateurs IUFM en formation initiale et continue, IPR, IEN ET. 30 participants maximum.</p>
<p>Parties prenantes</p>	<p>UMR STEF (ENS Cachan – INRP). Responsables de la formation : Alain CRINDAL et Claudine LARCHER, INRP.</p>
<p>Lieu</p>	<p>INRP - 19, allée de Fontenay 69007 Lyon. NB : cette formation peut s'envisager également à l'échelle d'un pôle ou d'un regroupement d'IUFM (contacter la mission formation de l'INRP).</p>
<p>Dates</p>	<p>Jeudi 7, vendredi 8 et samedi 9 décembre 2006.</p>

Description, indexation, partage et mutualisation de ressources pédagogiques numériques

Contexte	<p>L'utilisation de ressources informatiques pour la formation a conduit à une modification importante des pratiques pédagogiques. L'évolution des comportements et des activités s'est traduite par la prolifération de ressources pédagogiques numériques.</p> <p>Dans un premier temps, les sites web statiques, puis les sites dynamiques, ont suffi pour gérer l'afflux de productions destinées à servir de ressources pour l'éducation. Aujourd'hui, il est fréquent de ne pas retrouver une ressource particulière, repérée lors d'une précédente visite sur un site donné. Face à ce problème, les moteurs de recherche se spécialisent et se diversifient, mais cette évolution technique ne fournit qu'une partie de la solution du problème.</p> <p>L'arrivée d'une norme française de description des ressources pédagogiques (le LOMFR) fournit la deuxième partie de la solution, en permettant aux auteurs de ressources de les décrire et de favoriser leur repérage, puis leur mutualisation en ligne, en particulier dans les environnements numériques de travail. Quelques exemples, comme PrimTICE, montrent déjà des résultats probants et les pratiques d'indexation sont aussi en cours de généralisation dans les enseignements secondaire et supérieur.</p>
Objectifs	<p>La formation vise à :</p> <ul style="list-style-type: none"> - présenter la norme française LOMFR et son utilisation pour indexer des ressources ; - démontrer l'efficacité de l'indexation pour partager des ressources numériques dans des communautés éducatives et mettre en place de nouvelles pratiques pour les auteurs de ressources intégrant l'indexation ; - expérimenter des outils logiciels opérationnels d'indexation et de mutualisation.
Descriptif	<p>Deux journées de formation :</p> <p>Une première journée théorique fournira les bases nécessaires à la mise en place d'une démarche d'indexation. Elle réunira des interventions de membres du groupe de travail de normalisation, de spécialistes TICE et de spécialistes de la documentation.</p> <p>La deuxième journée sera consacrée à des ateliers et à des activités pratiques d'indexation en utilisant tous les types de systèmes disponibles.</p>
Public	<p>Formateurs IUFM auteurs de ressources en ligne, responsables pédagogiques de l'informatique (ou webmasters) dans les IUFM ou dans les académies.</p> <p>30 participants maximum.</p>
Parties prenantes	<p>ERTé ACCES (INRP, ENS Paris, ENS Lyon), ENSSIB, ENS Lyon.</p> <p>Responsable de la formation : Gérard VIDAL, INRP.</p>
Lieu	<p>INRP - 19, allée de Fontenay 69007 Lyon.</p>
Dates	<p>Jeudi 18 et vendredi 19 janvier 2007.</p>

Pratiques de lecture et d'écriture autobiographiques du primaire au lycée : la question de l'expression de soi en milieu scolaire

Contexte	<p>Nous sommes un petit groupe d'enseignants, enseignants-chercheurs et membres de l'APA (Association Pour l'Autobiographie) qui souhaitons mettre sur pied une formation de type national sur le biographique, à destination de nos collègues formateurs d'IUFM ou enseignants du secondaire.</p> <p>Cette initiative est née de la rencontre entre l'APA, des enseignants travaillant sur cette question (notamment dans l'Académie d'Aix, avec le soutien du rectorat et de l'inspection régionale des lettres), des chercheurs de l'ITEM (CNRS/ENS, groupe « Genèse et autobiographie »), des enseignants chercheurs des IUFM (Toulouse et Rouen) ou des universités (Paris XIII, Rouen). Elle est coordonnée par Philippe Lejeune (APA, Paris XIII, ITEM).</p>
Objectifs	<p>Comment connaître et pratiquer les écritures de soi au collège et au lycée ? Répondre à cette question suppose d'aborder des aspects théoriques (définitions et approches du genre par différentes disciplines scientifiques), mais aussi de réfléchir aux mises en œuvre didactiques de cet enseignement et aux modalités d'évaluation des productions. Enfin, pour prendre tout son sens, cette démarche pédagogique devrait aider l'élève à se constituer comme sujet. Ainsi, nous pensons que les points suivants méritent une réflexion approfondie.</p> <ul style="list-style-type: none"> - Pourquoi aborder les écritures de soi au sein de l'institution scolaire ? Quels sont les enjeux des apprentissages proposés ? Ces derniers peuvent-ils être envisagés en termes de maîtrise de la langue, de connaissance de la littérature et d'investissement par l'élève de l'écriture scolaire ? - Comment mettre en interaction lectures des textes et pratiques d'écriture ? - L'apprentissage du genre autobiographique concernant l'école, le collège et le lycée, comment une progression de cet enseignement peut-elle être envisagée ? - Sur quels corpus travailler pour permettre un élargissement littéraire et culturel ainsi qu'une ouverture transdisciplinaire ? Quelles formes d'expression non exclusivement littéraires et verbales seraient-elles envisageables ? - Quel(s) apprentissage(s) de l'écriture de soi peut-on mettre en place ? Quelles formes d'auto apprentissage parvient-on à recenser ? Quels types de discours souhaite-t-on provoquer à l'écrit à partir de l'enseignement du biographique ? Et quelle place faire à l'oral ? Comment introduire de la variété dans les exercices proposés ? - Comment et pourquoi articuler entre elles pratiques scolaires et extra-scolaires de lecture et surtout d'écriture de soi ? - Quelles formes d'évaluation des écrits de soi souhaite-t-on mettre en place dans le cadre scolaire ? - A quelles conditions ces apprentissages sont-ils un appui à la constitution du sujet ?
Descriptif	<p>Les deux journées de formations feront alterner : tables rondes, interventions individuelles d'enseignants-chercheurs et de praticiens suivies de discussion, atelier d'écriture, atelier de réflexion menés avec les participants.</p>
Public	<p>Formateurs IUFM (PCL et PLP), IPR-IA, bibliothécaires documentalistes. 30 participants maximum.</p>
Parties prenantes	<p>Université de Rouen et Paris XIII, ITEM, APA, IUFM Rouen et Toulouse, INRP (équipe « littérature et enseignement »). Responsables de la formation ; Danièle DUBOIS-MARCOIN, INRP et Marie-Claude PENLOUP université de Rouen.</p>
Lieu	<p>INRP - 19, allée de Fontenay 69007 Lyon.</p>
Dates	<p>Jeudi 25 et vendredi 26 janvier 2007.</p>

Analyse du travail enseignant en « milieu difficile » et développement du métier

Contexte	<p>Les stagiaires et les néo-titulaires, quelles que soient leurs disciplines, ont en commun d'avoir à organiser l'apprentissage de leurs élèves tout en gérant leur propre apprentissage du métier.</p> <p>Cette tension, résultant d'un « double apprentissage » au cœur de leur co-activité avec les élèves, se trouve bien souvent exacerbée en ZEP/REP, où les difficultés à « prendre » la classe et à « faire » la classe ne sont pas seulement le lot des débutants et questionnent aujourd'hui, en profondeur, le sens et l'efficacité du métier d'enseignant dans ces « zones de turbulences ».</p>
Objectifs	<ul style="list-style-type: none"> - S'approprier les outils conceptuels et méthodologiques nécessaires à une analyse ergonomique de l'activité enseignante (compromis entre « ce qu'on demande » et « ce que ça demande », tensions et arbitrages entre les résultats du travail du professeur sur les élèves et ses effets en retour sur le professeur lui-même, rôle et usage des méthodes indirectes pour travailler ces tensions). - Mobiliser ces outils dans l'analyse de l'activité des stagiaires et/ou des néo-titulaires (en particulier lors des visites-conseil), afin d'aider ces derniers à recycler leurs préoccupations dans des occupations plus efficaces, pour leurs élèves comme pour eux-mêmes. - Mettre ces outils au service de la conception, de la mise en œuvre et de la régulation de dispositifs d'analyse de l'activité fondés sur une méthodologie d'auto-confrontation.
Descriptif	<ul style="list-style-type: none"> - Présentation du cadre conceptuel et méthodologique de l'ergonomie de l'activité enseignante. - Présentation de résultats de travaux de recherche sur l'entrée dans le métier dans des contextes d'exercice difficiles. - Analyse de séances d'enseignement filmées de stagiaires et de néo-titulaires (film de l'activité en classe, auto-confrontations simples et croisées) et de matériaux issus d'« instructions au sosie ». - Travail sur l'activité de conseil en formation dans les contextes d'exercice en « milieu difficile » (à partir de films d'entretiens de visite). - Travail sur des dispositifs collectifs d'analyse de l'activité.
Public	<p>Formateurs d'IUFM, premier et second degrés.</p> <p>30 participants maximum.</p>
Parties prenantes	<p>UMR ADEF (INRP, Université de Provence, IUFM d'Aix-Marseille), Equipe ERGAPE.</p> <p>Responsable de la formation : Frédéric SAUJAT, INRP et IUFM d'Aix-Marseille.</p>
Lieu	<p>INRP - 19, allée de Fontenay 69007 Lyon.</p> <p>NB : cette formation peut s'envisager également à l'échelle d'un pôle ou d'un regroupement d'IUFM (contacter la mission formation de l'INRP).</p>
Dates	<p>Jeudi 1^{er} et vendredi 2 février 2007.</p>

Ressources numériques pour l'apprentissage des mathématiques : conception et usages

Contexte	<p>L'évolution rapide des environnements de travail en mathématiques (logiciels, calculatrices, ressources en ligne, etc.) rend nécessaire une réflexion sur le processus même de conception et de mutualisation des ressources pédagogiques.</p> <p>Il s'agit de concevoir des ressources de qualité, adaptées aux besoins des enseignants, prenant en compte leur expérience propre, et des supports efficaces pour l'enseignement dans les classes.</p>
Objectifs	<p>La formation a pour objectif de :</p> <ul style="list-style-type: none"> - proposer des moyens d'analyse des ressources numériques existantes pour l'enseignement des mathématiques ; - proposer une réflexion sur la définition et la mise en œuvre de dispositifs de conception de ressources numériques en mathématiques ; - proposer une réflexion sur l'assistance qui pourrait être fournie aux enseignants, en formation initiale ou continue.
Descriptif	<p>La formation comportera les éléments suivants :</p> <ul style="list-style-type: none"> - des exposés généraux : pourquoi les situations mathématiques jouent-elles un rôle essentiel pour l'enseignement ? quel est le rôle des instruments dans les apprentissages mathématiques ? quel est l'état des ressources pédagogiques pour l'enseignement des mathématiques disponibles sur le web ? - des présentations de recherche sur des dispositifs de conception collaborative de ressources en mathématiques ; - des ateliers d'analyse et de conception de ressources numériques pour l'enseignement des mathématiques, dans différents environnements ; - une discussion sur les différentes formes d'assistance institutionnelle pour les enseignants (formation continue, dispositifs d'appui, vivier de ressources partagé, etc.). <p>Il sera fait largement appel à l'expérience propre des participants à cette formation.</p>
Public	<p>Formateurs en mathématiques des IUFM.</p> <p>Responsables de la formation continue des enseignants dans les académies, IEN, IPR.</p> <p>30 participants maximum.</p>
Parties prenantes	<p>Equipe mathématique de l'INRP, professeurs associés engagés dans des recherches en rapport avec la formation proposée.</p> <p>Responsable de la formation : Luc TROUCHE, INRP.</p>
Lieu	<p>INRP - 19, allée de Fontenay 69007 Lyon.</p>
Dates	<p>Jeudi 8 et vendredi 9 février 2007.</p>

Comprendre le travail enseignant : regard sociologique sur l'évolution du métier des enseignants du second degré (y compris les lycées professionnels)

<p>Contexte</p>	<p>Le contexte de massification et de décentralisation du système éducatif ainsi que le plus grand souci de son efficacité, se sont traduits par des injonctions à faire des projets (d'établissement, pluridisciplinaires, etc.), à individualiser le travail pédagogique, à se préoccuper de l'orientation et des projets des élèves, ou à prendre en charge des contenus d'enseignement et des modalités de transmission nouveaux. Ceci a modifié le cadre du travail des enseignants. La diversification des tâches et l'évolution du public scolaire produisent des tensions et plus d'incertitude au cœur de l'activité des enseignants. Cela peut être source de souffrance ou/et d'invention, conduit à un renouvellement du métier, en le rapprochant de métiers dans lesquels la relation de service et la relation d'aide sont importantes et où les salariés ont à gérer des objectifs contradictoires. Plusieurs recherches de l'UMR « Education et Politiques » ont porté sur le travail enseignant (souffrance au travail des enseignants, évolution de leur travail face à de nouvelles prescriptions particulièrement PPCP, CCF en LP, discipline « management des organisations » en section STG). Ces travaux référés aux modèles de la sociologie de la justification (Boltanski & Thévenot, 1991) et de la traduction (Latour, 1984, 1989 ; Callon, 1986), ont également mobilisé les apports de la sociologie et de la psychologie du travail (Clot, 2002 ; Dejours, 1998 ; Weller, 1999).</p>
<p>Objectifs</p>	<ul style="list-style-type: none"> • Permettre aux formateurs IUFM, et en particulier aux nouveaux formateurs, de construire une compréhension sociologique du travail enseignant. • A partir de la confrontation entre l'expérience des formateurs, d'une part et des résultats de recherche, d'autre part, reformuler : <ul style="list-style-type: none"> - les évolutions du métier induites par des prescriptions récentes ; - les tensions entre diverses logiques d'action et leurs effets sur l'activité des enseignants, sur les personnes, et sur le métier ; - les caractéristiques de l'activité quotidienne des enseignants dans les nouvelles situations de travail : cadrage des situations, travail en équipes, interactions avec différents acteurs, place des disciplines et contenus d'enseignement, etc. ; - les ajustements, adaptations, ruses, et transgressions, dans l'activité, pour répondre aux injonctions, faire tenir les situations, respecter des règles de métier ; - les difficultés et souffrance au travail des enseignants ; - le rôle du contexte (histoire, mode de management de l'établissement, etc.). • Réfléchir sur la place de la formation lors de la mise en place des nouveaux dispositifs.
<p>Descriptif</p>	<p>Une alternance d'apports théoriques, sur le travail enseignant, et de travaux en ateliers, sur des données qualitatives et quantitatives issues de recherches, ainsi que la confrontation avec l'expérience et les questions des participants, constitueront l'armature de la formation.</p> <p>Première journée : analyse de données ethnographiques et statistiques (extraits d'entretiens, comptes rendus d'observations, journal de terrain, résultats d'une enquête par questionnaire), appropriation des notions clefs permettant une lecture sociologique des situations, résultats de recherches.</p> <p>Seconde journée : confrontation avec les expériences et les exemples apportés par les participants, réflexion sur les évolutions actuelles du métier et sur la place de la formation, reproblématisation des résultats de la recherche au moyen d'un travail d'écriture personnel et/ou collectif.</p>
<p>Public</p>	<p>Formateurs IUFM (formation initiale et continue), enseignants associés à l'INRP, cadres de l'éducation nationale. 25 participants maximum.</p>
<p>Parties prenantes</p>	<p>Unité Mixte de Recherche Education & Politiques (Université Lyon 2, INRP). Sabine COSTE (enseignante associée à mi-temps), Françoise HOLLAND (enseignante associée à mi-temps), Françoise LANTHEAUME (chargée de recherches).</p>
<p>Lieu</p>	<p>INRP - 19, allée de Fontenay 69007 Lyon. NB : cette formation peut s'envisager également à l'échelle d'un pôle ou d'un regroupement d'IUFM (contacter la mission formation de l'INRP).</p>
<p>Dates</p>	<p>Jeudi 15 et vendredi 16 mars 2007.</p>

Neurosciences et apprentissage (2)

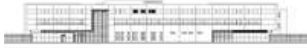
<p>Contexte</p>	<p>Au cours des dernières décennies, les connaissances se sont accumulées dans le domaine des neurosciences. Les connaissances sur la plasticité du cerveau et sur son fonctionnement, dans différentes situations cognitives, revêtent une importance certaine pour l'apprentissage. Cependant, il existe encore peu d'opportunités pour leur diffusion auprès des formateurs et des éducateurs.</p> <p>Cette formation est donc, en premier lieu, une occasion pour faire le point sur ce que l'on sait concernant quelques-unes des activités cognitives impliquées. Elle tirera parti de la formation réalisée en 2006 sur le même thème : domaines de recherche et d'application à approfondir, ajustement des modalités d'organisation (conférences, ateliers, débats, nombre de participants, etc.).</p>
<p>Objectifs</p>	<p>Cette formation vise à fournir aux participants les connaissances de base en neurosciences, notamment sur les structures et mécanismes impliqués dans la mise en place et le développement des principales capacités cognitives.</p> <p>Elle donnera également un aperçu synthétique des avancées réalisées par la recherche dans le domaine des neurosciences cognitives s'agissant en particulier des fonctions mises en jeu (vision, mémoire, attention, etc.) et de leur implication dans certains apprentissages (lecture, écriture, pratique des langues, activités de calcul, etc.), ainsi que sur les méthodes utilisées pour les appréhender.</p> <p>Les échanges entre chercheurs en neurosciences et praticiens de la formation devraient permettre de faire percevoir le cadre réel des recherches menées dans ce domaine et les ponts susceptibles d'être jetés entre progrès des connaissances et retombées éducatives concrètes. Ils pourraient déboucher sur d'autres initiatives visant à approfondir les domaines susceptibles de connaître des retombées pratiques à moyen ou long terme.</p>
<p>Descriptif</p>	<p>Sur deux jours, le stage comportera :</p> <ul style="list-style-type: none"> - des conférences scientifiques présentant des synthèses sur divers sujets relatifs à la vision, le langage, la mémoire, l'attention, la lecture, etc. ; - des ateliers dédiés à la confrontation des connaissances issues des neurosciences avec celles acquises par l'expérience des enseignants ; - des activités pratiques d'analyse d'expériences et d'utilisation de logiciels de visualisation des images cérébrales ; - la visite d'un laboratoire de recherche dans le domaine.
<p>Public</p>	<p>Formateurs d'enseignants de toutes disciplines et de tous niveaux. Chercheurs en éducation et en formation. 40 Participants maximum.</p> <p>NB : Un dispositif sera mis en place en amont, afin que les participants puissent acquérir les bases de connaissance nécessaires pour suivre ce stage.</p>
<p>Parties prenantes</p>	<p>ERTé ACCES (INRP, ENS Paris, ENS Lyon). Laboratoires de neurosciences en Rhône-Alpes (CNRS).</p> <p>Responsables de la formation : Naoum SALAME et Françoise JAUZEIN, INRP.</p>
<p>Lieu</p>	<p>INRP - 19, allée de Fontenay 69007 Lyon.</p>
<p>Dates</p>	<p>Jeudi 22 et vendredi 23 mars 2007.</p>

Panorama de la recherche en éducation : méthodes et outils d'orientation

Contexte	<p>Le service de veille scientifique et technologique de l'INRP a construit, depuis trois ans, un dispositif de sélection, de surveillance et de restitution des productions récentes de recherche en éducation, afin de disposer, pour la diffuser sous diverses formes, d'une synthèse continue de l'actualité de la recherche en éducation au niveau français et international.</p> <p>Dans un paysage de la recherche en éducation relativement dispersé, plus large que les seules « sciences de l'éducation » et parfois méconnu dans sa dimension internationale (cf. rapport Prost, 2001), le service de la veille peut offrir les premiers éléments d'un panorama des grandes tendances de la recherche en éducation au niveau français et international.</p> <p>Dans le cadre de cette formation, il se propose de présenter les méthodes et outils utilisés pour explorer le paysage de la recherche en éducation, et de permettre aux participants de se les approprier à partir d'études de cas précis.</p>
Objectifs	<ul style="list-style-type: none"> - Connaître les principaux vecteurs de diffusion de la recherche en éducation (revues, colloques, rapports, éditeurs, bases de données, etc.). - Identifier les principales tendances actuelles de la recherche au niveau francophone et de ses acteurs. - Avoir un aperçu de la scène scientifique internationale, au moins au niveau anglo-saxon et européen. - Connaître et utiliser des outils et méthodes de repérage et de capitalisation des recherches. - S'orienter dans le monde de la recherche en éducation, identifier les informations pertinentes en fonction d'une question ou d'une problématique particulière.
Descriptif	<p>Première journée : « se repérer dans la recherche en éducation » :</p> <ul style="list-style-type: none"> - rappel historique : la recherche en éducation en France disciplines, acteurs et institutions ; - principaux domaines actuels de recherche à travers les revues, les collections et les autres supports de production (rapports, sites, productions en ligne, etc.) ; - une première approche du paysage international à travers les revues internationales ; - atelier pratique : « identifier les ressources pertinentes sur un sujet ». <p>Deuxième journée : « organiser une veille régulière, personnelle ou institutionnelle » :</p> <ul style="list-style-type: none"> - bases de données et ressources à utiliser ; - organiser, capitaliser et restituer des références scientifiques ; - outils et logiciels pertinents de management des connaissances ; - atelier pratique : « préparer une veille sur une problématique ou un champ ».
Public	<p>Documentalistes IUFM, formateurs IUFM intéressés par une ouverture au-delà de leur spécialité disciplinaire.</p> <p>30 participants maximum.</p>
Parties prenantes	<p>Service de veille scientifique INRP, bibliothèque INRP (pour le paysage éditorial et les banques de données).</p> <p>Responsable de la formation : Olivier REY, INRP.</p>
Lieu	<p>INRP - 19, allée de Fontenay 69007 Lyon.</p>
Dates	<p>Mardi 15 et mercredi 16 mai 2007.</p>

Enseigner la physique-chimie en articulant une analyse du savoir et des hypothèses sur les connaissances et les apprentissages des élèves

Contexte	<p>Les travaux de recherche en éducation et en didactique de la physique ont produit de nombreux résultats qui apportent une aide réelle aux enseignants pour élaborer des activités. Cependant, ces résultats sont généralement peu connus des enseignants et leur réinvestissement est souvent trop difficile. Le groupe SESAMES (et ses prédécesseurs) ont produit, depuis plusieurs années, des outils pour l'enseignant susceptibles de l'aider à utiliser ces résultats et à élaborer des activités pour les élèves qui les prennent en compte.</p>
Objectifs	<p>L'objectif principal de cette formation sera de donner aux enseignants, exerçant plutôt en lycée, des outils qui leur permettront de prendre en compte les résultats issus de la recherche en éducation et en didactique des sciences lors de la mise au point de séquences d'enseignement. La formation sera centrée sur l'explicitation, d'une part des choix théoriques sur le fonctionnement de la physique, et d'autre part des hypothèses d'apprentissage, de manière à faciliter leur appropriation par les formateurs. Il s'agira d'aider les formateurs à proposer des formations longues utilisant ces outils afin de tendre vers l'autonomie des enseignants, aussi bien dans la mise au point des séquences d'enseignement, que dans l'analyse critique, a posteriori, de leur propre enseignement.</p>
Descriptif	<p>La formation sera déclinée en deux temps :</p> <p>1 - La prise en compte de l'élève dans la construction des séquences de classe :</p> <ul style="list-style-type: none"> - aider l'élève à comprendre le fonctionnement de la physique et son articulation avec la vie quotidienne, en proposant, en particulier, des séquences d'enseignement fondées sur l'explicitation de la démarche de modélisation, visant la prise en charge explicite de l'articulation des nombreux registres sémiotiques utilisés en physique et prenant explicitement en charge les interférences entre connaissances de physique et connaissances de la vie quotidienne (sens des mots, intuition quotidienne vs modèle physique, etc.) ; - intégrer des activités permettant à l'élève de formuler ses idées initiales et aider l'enseignant à les prendre en charge lors de la préparation d'une séquence d'enseignement. <p>2 - L'analyse des activités effectives des élèves de lycée pendant des séances de TP où ils réalisent des tâches qui les impliquent dans l'apprentissage (grille d'analyse des tâches, observation de vidéos d'élèves et analyse de leurs productions écrites).</p> <p>Au final, les outils proposés permettront aux formateurs d'aider les enseignants à :</p> <ul style="list-style-type: none"> - élaborer des séquences d'enseignement en ayant à l'esprit le point de vue de l'élève et la modélisation inhérente à l'activité de physicien ; - faire une analyse critique des documents pédagogiques disponibles (manuels, Internet, etc.) ; - enseigner, en tentant de diminuer l'arbitraire ressenti par les élèves et en portant un discours explicite sur le fonctionnement de la physique. <p>Ces outils seront illustrés par des séquences d'enseignement au lycée largement testées depuis plusieurs années et disponibles, soit sur le site PEGASE, soit sur le CDROM « Concevoir et analyser les activités expérimentales en sciences physiques : une démarche centrée sur l'observation des élèves » (INRP, 2005).</p>
Public	<p>Formateurs des filières sciences physiques des IUFM. 20 participants maximum.</p>
Parties prenantes	<p>INRP, CNRS, ENS-LSH, ENS Lyon, Université Lyon 2. Responsables de la formation : Karine ROBINAULT, Jacques VINCE et Pierre GAIDIOZ, INRP.</p>
Lieu	<p>INRP - 19, allée de Fontenay 69007 Lyon.</p>
Dates	<p>Jeudi 31 mai et vendredi 1^{er} juin 2007.</p>



INSCRIPTION

Dates :

Intitulé :

Nom, Prénom :

Courriel :

Institution d'appartenance :

Statut :

Adresse professionnelle :

Adresse personnelle :

À retourner :

(avant le 20 septembre 2006)

- par voie postale à :

INRP
Mission Formation - Jérôme FALDA
19, allée de Fontenay
69007 LYON

Tél. : 04.72.76.62.34

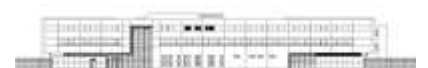
- ou par courriel : jerome.falda@inrp.fr

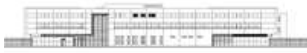
Attention :

- Nombre de places limité pour chaque action.
- Inscription impérative (avant le 20 septembre 2006).

Modalités

Le programme détaillé de chaque action sera communiqué aux participants inscrits environ un mois avant le démarrage de la formation. Ce contact préliminaire, outre l'envoi d'informations complémentaires, permettra, notamment par le biais d'échanges avec les formateurs, un ajustement de la formation au regard de la composition du groupe.





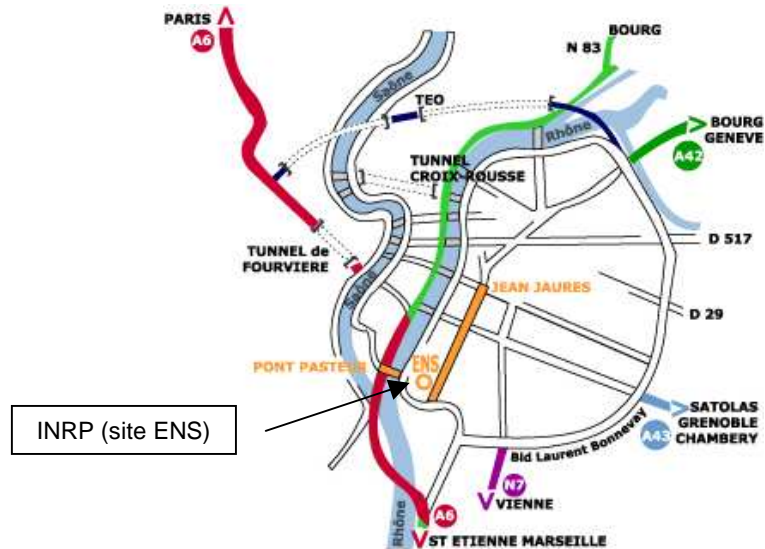
INFORMATIONS PRATIQUES

ADRESSE :

INRP - 19, allée de Fontenay 69007 LYON (site de l'ENS Lettres Sciences Humaines) - Tél. : 04.72.76.61.00 (standard) - 04.72.76.62.34 (mission formation).

CONDITIONS D'ACCES :

Par la route



INRP (site ENS)

En train : gare de Lyon Part-Dieu, puis métro ligne B.

En métro (TCL) : ligne B (depuis la gare de la Part-Dieu), direction stade de Gerland. Station Debourg (sortie : avenue Debourg - avenue Jean Jaurès - ENS).

En bus : lignes n° 12 E - 17 - 32 - 176 – 179.

Renseignements :

INRP : www.inrp.fr

SNCF : 08.36.35.35.35
www.sncf.com

TCL : 04.78.71.70.00
www.tcl.fr

